

Scène nationale du Sud-Aquitain

Bayonne
Anglet
Boucau
Saint-Jean-de-Luz

magazine trimestriel

ICI

TRIMESTRE N°1
SEPT. → DÉC. 2023

SAISON 23/24

Publication de
EPCC du Sud-Aquitain
Siret : 848 214 615 00017
L1-2022-001983
L1-2022-001986
L2-2022-001987
L3-2022-001988

n°13 – août 2023
n°ISSN : 1263-7904

Directeur de
la publication
Damien Godet

Conception graphique
SIGN
designbysign.com

PAO
Mariana Ilhardoy Zarco
Lina Mauget

Illustrations
Lina Mauget

Photographies
Lina Mauget

Entretiens
Marc Blanchet

Rédaction
Elisabeth Bidart
Marc Blanchet
Perrine Cuyollaa
Chloé Dartiguelongue
Mariana Ilhardoy Zarco
Lina Mauget
Mathieu Vivier

Relecture
Corinne Ducasse
Mariana Ilhardoy Zarco

Traduction en basque
Txomin Urriza

Traduction en gascon
Michaël Barret
Jean-Brice Brana

Impression
Imprimerie Varela

ÉDITO

P. 03

SUJET (RÉ)HABITER

P. 05

+

Paroles d'artistes

P. 06

JEU CONSTRUIS TA CABANE !

P. 08

SPECTACLES

SAISON 23/24 - TRIMESTRE 1

P. 11

SUJET LES TERRITOIRES

P. 55

De nouveaux projets
à l'échelle du Pays basque
+
Une nouvelle salle de
spectacle à Saint-Jean-de-Luz

DOSSIER

LA FABRIQUE DES SPECTACLES

Nouveaux compagnons

P. 56

+

Coproductions

P. 57

+

Artistes en création

P. 58

+

Les Métiers de la Scène

P. 59

RETOUR SUR
UN PROJET JEUNESSE

LES BOÎTES À HISTOIRES

P. 60

WEB RADIO

P. 62

LES ACTUS DE LA SCÈNE

P. 63

Édito

1^{er} trimestre saison 23/24

La saison 2023/2024 qui s'ouvre ce trimestre sera celle d'une nouvelle étape dans le projet de la Scène nationale du Sud-Aquitain : en résonance avec les problématiques à l'œuvre sur notre territoire de jeu, nous allons explorer la notion d'habitat, ou plus précisément investir un champ de réflexion autour du verbe « habiter » et de ses multiples déclinaisons.

Dans les spectacles comme à travers les multiples actions connexes que nous déployons sur notre « 5^e Scène », nous aborderons des questions liées certes à la construction et au logement, mais également des sujets portant sur ce que l'on appelle communément « le vivre ensemble ». Car habiter signifie non seulement investir un lieu mais aussi découvrir et se mettre en relation avec un entourage, dans toutes ses dimensions, à la fois sociales et environnementales. Et l'on comprend dès lors que « vivre ensemble » ce sera d'abord « faire ensemble », bâtir, construire ensemble. Repenser notre être au monde, quand ce dernier est en proie à la destruction massive et systématique de ses écosystèmes. Pour cela, nous construirons des cabanes, réelles comme poétiques, pour abriter nos imaginaires et les faire éclore.

« 47% des vertébrés disparus en dix ans, faut qu'on se refasse une cabane, mais avec des idées au lieu de branches de saule, des images à la place de lièvres géants, des histoires à la place des choses. » Olivier Cadiot

Aussi, nous vous invitons ce trimestre à assister en premier lieu à la construction d'une arche, cet objet qui relie un point à un autre et permet de créer des liens : une construction fragile, savante, permise par une succession de gestes très précis (*Maña*, de Manolo Alcántara, le 17 septembre). Nous vous proposerons ensuite de participer à une exploration

du quartier Saint-Esprit de Bayonne et de ses habitants si curieux, mais qui nous ressemblent tellement, à l'occasion d'un *Safari intime* organisé par Opéra Pagaï, nouveaux artistes compagnons de la Scène nationale. Au Boucau, vous retrouverez dans (la) *Salle des fêtes* l'expérience de citadins qui s'aventurent à quitter la ville pour aller vivre à la campagne, avec son lot de confrontations et de déceptions... Le Théâtre Quintaou d'Anglet fera résonner les voix des *Géants de la montagne*, cette montagne qui accueille les étrangers venus y chercher asile, tandis qu'à Saint-Jean-de-Luz, l'ouverture de la salle Tanka, au sein du Centre culturel Peyuco Duhart, offrira à la Scène nationale un habitat nouveau, un écrin pour abriter une programmation diversifiée dans des conditions techniques et d'accueil adaptées.

Autre nouveauté de cette saison, la construction d'un partenariat avec la Communauté d'Agglomération Pays basque, qui va permettre à la fois d'élargir le terrain d'action mais surtout d'approfondir le travail déjà mené dans les quatre villes de rattachement de la Scène nationale, à travers des résidences de territoire, un soutien renforcé aux équipes artistiques implantées localement et une réflexion commune sur la programmation en direction de l'enfance.

Plus que jamais, la Scène nationale habite son territoire.

Elle participe activement à sa vie artistique et culturelle ainsi qu'à son ouverture vers l'autre, quel qu'il soit, proche ou lointain, « du pays » ou « étranger », d'ici ou d'ailleurs.

Belle saison à toutes et à tous ! ●

Damien Godet, directeur

Sar hitza

2023/2024ko denboraldiko

1. hiruhilekoa

2023–2024ko denboraldia urrats berri bat izanen da Hego Akitaniako Eszena Nazionalaren proiektuan. Izan ere, gure lurraldean dagoen problematika nagusietako bat aipatu eta bizilekuaren kontzeptua aztertuko dugu, eta, zehazki, “bizi” aditzari eta honen interpretazio ugariari buruzko hausnarketa-ziklo bat irekiko dugu.

Bai ikuskizunen bidez, bai gure “5. eszena” izeneko baliabideari lotutako ekintza ugarien bidez, eraikuntzari eta etxebizitzari buruzko gaiak jorratuko ditugu, bai eta “elkarrekin bizitzeari” buruzko gaiak ere. Nonbait bizitzeak esan nahi du leku batean plantatzea, baina baita ingurune bat ezagutzen hastea eta harekin harremanetan jartzea ere, bere dimentsio guztietan, sozialean nahiz ingurumenekoan. Beraz, “elkarrekin bizitzea” laster “elkarrekin egitea” bilakatzen da. Orduan, gure izatea eta munduarekiko harremanana birpentsatu behar ditugu, azken hori ekosistemen suntsipen masiboaren atarian dagoenean. Horretarako, etxolak eraikiko ditugu, zurezkoak zein poetikoak, gure irudimenak bertan aterpetu eta bertatik hedatzeko.

“Hamar urtez ornodunen % 47 desagertu dira. Etxola berri bat egin behar dugu, baina ideiekin sahatz adarren orde, irudiekin erbi handien orde eta istorioekin gauzen orde.” Olivier Cadiot

Horregatik, hiruhileko honetan, lehenik, arku bat eraikitzen gonbidatzen zaitugu: Manolo Alcántararen *Maña* ikuskizuna, irailaren 17an. Objektu horrek puntu bat beste batekin lotzen du eta harremanak sortzeko aukera ematen du. Gero, Baionako San Izpiritu auzoa eta bertako biztanleak ezagutzea proposatuko dizugu, Opéra Pagaï izeneko Eszena Nazionalako artista asoziatu berriek antolatutako *Safari intime* baten kari. Bokalen, *Salles des fêtes* antzerki lanean, hiritik atera eta baserrialdera bizitzera joaten diren herritarren esperientzia ikusiko duzu. Angeluko Quintaou antzokiak mendiko erraldoien ahotsak entzunaraziko ditu. Asilo bila datozen atzeritarrak hartzen ditu mendi horrek. Donibane Lohizunen, Peyuco Duhart Kultur Gunea Tanka aretoaren estreinaldiak leku berri

bat eskainiko dio Eszena Nazionalari, harrera-eta teknika-baldintza onetan programazio askotarikoak hartzeko.

Beste berritasun bat: Euskal Hirigune Elkargoarekin abiatutako elkarlana. Horri esker, ekintza-eremua zabaldu ahal izango da, baina, batez ere, Eszena Nazionalaren lau lotura-hirietan egindako lana sakondu ahal izango da, lurralde-egonaldiak antolatuz, hemengo talde artistikoei laguntza handiagoa emanez eta haurrei bideratutako programazioari buruzko hausnarketa bateratua eginez.

Inoiz baino gehiago, Eszena Nazionala bere lurraldean bizi da.

Aktiboki parte hartzen du bere lurraldearen bizi artistiko eta kulturean, bai eta besteenganako irekitasunean ere, haiek edonor izan daitezen, hurbilekoak edo urrunekoak, hemengoak edo hangoak.

Denboraldi on denei!

Editoriau

Editoriau 1^{er} trimèstre
sason 23/24

La sason 2023/2024 qui s’obreish que serà la d’ua estapa navèra dens lo projècte de la Scèna nacionau deu Sud Aquitan : en ressonància dab las problematicas a l’òbra au nòste territòri de jòc, que vam explorar la nocion d’abitat, o mei precisament investir un camp de reflexion a l’entorn deu vèrbe “abitar” e de las soas multiplas declinasons.

Dens los spectacles com per las multiplas accions connèxas de la nòsta “5^{au} Scèna”, qu’abordaram questions ligadas a la construccion e au lotjament, mes tanben subjèctes suu “viver amassa”. Pr’amor abitar que significa investir un lòc mes tanben descobrir e mete’s en relacion dab un entorn, dens totas las soas dimensions, au còp sociaus e environamentaus. E que’s compren deu moment que “viver amassa” que serà purmèr “har amassa”. Tornar pensar lo nòste estar au mond, quan aqueste es secutat per la destruccion massiva deus sons ecosistèmas. Entad aquò que’ns bastiram cabanas, reaus com poeticas, entà aprigar los nòstes imaginaris e hà’us espelir. “47% deus vertebrats desappareguts en dètz

ans, que cau que’ns tórnim har ua cabana, mes dab idèas au lòc de brancas de sauce, imatges au lòc de lèbes gigantes, istüèras au lòc de las causas.” Olivier Cadiot

Tanben que’vs convidam aqueth trimèstre a assistir a la construccion d’ua arca, aqueth objècte qui religa un punt a un aute e qui permet de crear ligams dab La *Maña*, de Manolo Alcántara, lo 17 de seteme. Que’vs prepausaram apuish de participar a ua exploracion deu quartièr Sent Esperit de Baiona e deus sons abitants au parat d’un *Safari intime* organizat per Opéra Pagaï, navèths artistas companhs de la Scèna nacionau. Au Bocau, qu’arretrobaratz dens (la) *Salle des fêtes* l’experiència de ciutadins qui s’aventuran a quitar la vila entà anar viver a la campanha. Lo Teatre Quintaou d’Anglet que harà ressonar las votz deus *Géants de la montagne*, aquera montanha qui arcuelh los estrangèrs vienuts cercà’i asile, mentre qu’a Sent Joan de Lus, l’obertura de la sala Tanka – Centre culturau Peyuco Duhart, qu’auherirà a la Scèna nacionau un abitat navèth, un escriu entà i aprigar ua programacion diversificada dens condicions tecnicas e d’arcuelh adaptadas.

Auta nautat, la construccion d’ua associacion dab la Comunautat d’Agglomeration País basco, qui va perméter au còp d’alargar lo terren d’accion mes sustot d’apregondir lo tribalh déjà miat dens las quate vilas de restacament de la Scèna nacionau, per residèncias de territòri, un sostien ahorit a las equipas artisticas implantadas localement e ua reflexion comuna sus la programacion en direccion de l’enfança. Mei que jamei, la Scèna nacionau qu’abita lo son territòri.

Que participa activament a la soa vita artistica e culturau atau com a la soa obertura cap a l’aute, qué que’n sia, pròche o luenhèc, “deu país” o “estrangèr”, d’ací o d’alhors.

Beròja sason a totas e a tots !

RÍÁBITER

Faire une cabane au cœur des villes, « pas pour s’isoler, vivre de peu, ou tourner le dos à notre monde abîmé, mais pour le braver, l’habiter autrement, l’élargir »¹. Faire une île pour imaginer un lieu où le « je » cède sa place au « nous ». Faire une salle des fêtes, à la campagne, pour décroître et imaginer une nouvelle manière de vivre, y inscrire les moments clefs de notre existence.

En imaginant des habitats en tout genre, les artistes de cette saison questionnent nos façons d’habiter le monde. Des arches gigantesques, des motels décatés, des appartements de rez-de-chaussée ouverts aux quatre vents, des villas abandonnées... pour cultiver les possibles, inventer de nouvelles

voies pour se représenter l’espace, le temps, les liens et d’autres façons de dire « nous ». Dans leurs spectacles, ils racontent le monde. Ce monde abîmé qu’il nous est donné d’habiter. L’erreur serait de croire que l’on se contente de le raconter. De fait, les histoires que l’on raconte nous rendent tout à la fois conscients et invincibles. Nous sommes là où le monde se fait.

Une cabane, une île, une salle des fêtes. Nous avons choisi de questionner avec vous la notion d’habiter, ou plus justement, de réhabiter. « Pas pour se mettre à l’abri, mais pour faire face autrement à ce monde-ci et à ce présent-là (...) c’est-à-dire toujours, aujourd’hui, pour se mettre à plusieurs. »¹ •

« Vite, des cabanes, en effet. Pas pour s’isoler, vivre de peu, ou tourner le dos à notre monde abîmé ; mais pour braver ce monde, l’habiter autrement : l’élargir. »

¹ EXTRAITS DE NOS CABANES DE MARIELLE MACÉ

RÉ HABITER

PAROLES D'ARTISTES

recueillies par
Marc Blanchet

« Benoît Mousserion cie l'Homme debout

La cabane à Plume(s) invite les spectateurs à aider une petite géante dont les amis oiseaux ont disparu alors que sa cabane est menacée de destruction. Votre spectacle commence dans l'urgence...

Dès que la cabane de Plume est installée, quelques jours avant le début du spectacle, un compte à rebours est enclenché juste à côté. Il annonce une destruction prochaine... J'aime poser dans l'espace public cette notion d'urgence. Les gens voient le temps qui s'égrène au jour le jour. Nous l'utilisons pour parler du monde dans lequel nous vivons tous. Le sujet de notre spectacle n'est pas en soi original : cette cabane symbolise la planète que nous partageons. Bien sûr, nous pouvons la regarder comme étant juste celle d'une enfant ! Elle est ici à Bayonne ; elle pourrait être dans une ZAD quelque part en France, sur un rond-point de gilets jaunes, en Ukraine ou dans une forêt de Papouasie. Tous ces endroits sur terre où chaque jour, d'une manière ou d'une autre, des cabanes sont détruites. Il s'agit d'une urgence écologique comme sociale. Il existe, ce sont aussi des cabanes, cent cinquante bidonvilles en France. Lorsqu'un est détruit, un autre est reconstruit non loin. Quelles solutions ? Difficile de répondre. Mais dans cette histoire, il y a toujours des êtres humains. Qu'il s'agisse de cabanes dans des bidonvilles ou des centres d'hébergement de migrants, ou de notre grande cabane à nous, la planète.

LA CABANE À PLUME(S)
du ven. 14.06.24
au sam. 15.06.24



« Pau Palacios Agrupación Señor Serrano

À la croisée de plusieurs arts, Una isla relève autant du récit contemporain que de la métaphore...

Avec pour dispositif une grande bulle qui recueille la diversité humaine, Una isla parle d'un vivre ensemble. Ce spectacle relève d'un refus de tout didactisme. Il s'agit d'une réflexion qui ouvre des fenêtres pour éprouver plusieurs points de vue. Au spectateur de cheminer parmi ces possibilités. Dans Una isla, nous évoquons la confrontation d'une personne avec d'autres, mais aussi avec l'intelligence artificielle. Quelles sont les dynamiques qui s'activent quand nous sommes en société ? Et comment, nous, humains, devons vivre aujourd'hui avec une intelligence artificielle ? Nous parlons de l'avenir de l'humanité avec pour horizon les problèmes actuels. L'humanité n'a jamais été dans une telle crise. Nous ne pouvons plus vivre le monde de manière séparée, avec le réchauffement climatique notamment. Hélas, nous n'arriverons à quelque chose que de manière partielle. L'Europe peut prendre ses décisions ; cela ne concerne pas le monde entier. Una isla joue de manière métaphorique en ramenant ces questionnements au sein d'une île, pour trouver un point d'équilibre, ne plus discuter sur la plage quand la tempête arrive...

UNA ISLA
mar. 05.03.24



SALLE DES FÊTES

WEB RADIO
Participez !

RENCONTRE AUGMENTÉE
avec Baptiste Amann
en partenariat avec le Cinéma l'Atalante

Projection du film *Suro* de Mikel Gurrea
suivie d'une table ronde sur la thématique
de l'habitat et de la néoruralité
avec Baptiste Amann + invités

lun. 06.11.23 > 18h
Bayonne > Cinéma L'Atalante

entrée libre
+ d'infos p. 62

« Baptiste Amann L'ANNEXE

Votre spectacle, Salle des fêtes, raconte l'arrivée d'un trio d'urbains dans un village, avec l'espoir de vivre « autrement ». La notion d'utopie est au cœur de votre travail. Quelle vision en avez-vous ?

Étymologiquement, l'utopie est ce qui est sans lieu. Me concernant, j'ai comme vœu de chercher un ailleurs. Dans ma génération, les années 90, l'utopie n'était plus de mise. Nombre d'écrits conceptualisaient la « fin de l'Histoire ». Aujourd'hui, je préfère le terme de l'autrement, à celui d'ailleurs. Pour utiliser un terme du philosophe Bernard Stiegler, une utopie revient à prendre une bifurcation. Sortir de la ligne tracée et dépasser l'idée de fin, de désœuvrement, de « perdu d'avance » ! Comme metteur en scène, il s'agit pour moi de réfléchir à des projets qui travaillent sur la relation entre le public et les lieux.

SALLE DES FÊTES
mar. 07 + mer. 08 + jeu. 09.11.23



voir
spectacle
p. 30

LES CONSEILS LIVRES des artistes de la saison 23/24

CIE L'HOMME DEBOUT Nos cabanes

MARIELLE MACÉ

Vite des cabanes ! Marielle Macé les explore, les traverse, en invente à son tour. Cabanes élevées sur les ZAD, les places, les rives, cabanes de pratiques, de pensées, de poèmes. Cabanes bâties dans l'écoute renouvelée de la nature – des oiseaux qui tombent ou des eaux qui débordent –, dans l'élargissement résolu du « parlerment des vivants », dans l'imagination d'autres façons de dire « nous ».

BAPTISTE AMANN

Bifurquer

BERNARD STIEGLER

Ce livre – remarquablement documenté tant dans les idées et les propositions que dans les pratiques qui essaient déjà dans certaines villes ou pays – dessine le monde tel qu'il devrait être pour répondre aux grandes crises sanitaires, climatiques, sociales ou psychiques. En ces temps de graves périls, il nous faut bifurquer, c'est l'absolue nécessité.

STÉPHANE GARIN

Plutôt couler en beauté que flotter sans grâce

CORINNE MOREL DARLEUX

Dans cet essai philosophique et littéraire rédigé à la première personne, la militante écosocialiste Corinne Morel Darleux questionne notre quotidien en convoquant le navigateur Bernard Moitessier, les lucioles de Pasolini ou *Les Racines du ciel* de Romain Gary. Elle propose un choix radical : refuser de parvenir et instaurer la dignité du présent pour endiguer le naufrage généralisé.

Construis TA CABANE !

Faire des cabanes pour relancer l'imagination...

Au commencement de cette nouvelle saison, nous vous proposons de fabriquer une cabane, aussi miniature soit-elle, pour libérer votre créativité. Celles que nous vous présentons ici sont issues de notre imagination, mais des millions sont encore à dessiner...

Prenez des ciseaux, un peu de colle et hop, le tour est joué ! Installez vos cabanes, faites-leur une place au bord des villes, sur les places ou dans les friches, sur une colline ou une montagne, sur la plage, sur les rochers, sur une île, au cœur de la vie.

Et, si vous le souhaitez, envoyez-nous vos réalisations ! On fera une collection... de cabanes.

Participez !

Retrouvez les patrons des cabanes à imprimer et à personnaliser ici :



Envoyez-nous des photos de vos plus belles réalisations et nous les publierons sur les réseaux sociaux !





SPECTACLES

CULTURE ENSEMBLE



P. 14

OPPB & Karine Deshayes

P. 15

+

On achève bien les chevaux

P. 16

+

Explosion

P. 18

+

Tout-Moun

P. 19

OUVERTURES!

Portes ouvertes sur la saison 23/24

+ Maña

P. 20

+

Concert d'ouverture de la salle Tanka

Centre culturel Peyuco Duhart

Suzane

P. 21

Safari intime

P. 22

Orchestre National de France

P. 23

Silver Rosa

P. 24

November Ultra

P. 25



Trio Wanderer + OSPB

P. 26

L'Eau douce

P. 27

Peau d'âne – La fête est finie

P. 28

Los Perros

P. 29

Salle des fêtes

P. 30

Les Géants de la montagne

–MRIA –

P. 32

Give it to the Sky

P. 34



Un piano dans la montagne
Carmen

P. 36

AUSTERLITZ

P. 38

Florent Marchet

P. 39

Dan Då Dan Dog

P. 40

Glovie

P. 41

Mazùt

P. 42

MENTIONS DE PRODUCTION

P. 43

PARTICIPEZ!

P. 44

INFOS PRATIQUES

P. 46

ÉQUIPE SNSA + PARTENAIRES

P. 49

CALENDRIER SAISON 23/24

P. 50

Les trois scènes labellisées du territoire Pays basque, la Scène nationale du Sud-Aquitain, le Centre chorégraphique national Malandain Ballet Biarritz et son festival Le Temps d'Aimer la Danse, la Scène de musiques actuelles Atabal Biarritz et le Festival Ravel poursuivent l'initiative née en septembre 2021 : faire « Culture ensemble » !

La rentrée culturelle s'opère de façon concertée à Anglet, Bayonne, Biarritz et Saint-Jean-de-Luz pour offrir un programme commun de sept spectacles.

TARIFS

Une tarification particulière s'applique à certains spectacles « Culture ensemble » :

TARIFS	#1	#2
PLEIN	40 €	30 €
ADHÉRENTS*	28 €	21 €
DÉCOUVERTE**	12 €	12 €

* Adhérents SNSA classique & réduit

** Adhérents SNSA 15-25 ans & enfants de moins de 15 ans

Pour le Concert de l'Orchestre de Pau Pays de Béarn, un tarif réduit à 25€ est proposé pour les adhérents de la Scène nationale. Le tarif plein varie entre 25€ et 50€ selon la catégorie. Détails sur festivalravel.fr.

LES SPECTACLES

NUITS D'ÉTÉ
Orchestre de Pau Pays de Béarn
+ Karine Deshayes
P.15

ON ACHÈVE BIEN LES CHEVAUX
CCN-Ballet de l'Opéra national du Rhin
& Compagnie des Petits Champs
P.16

EXPLOSION
Anthony Egéa
P.18

TOUT-MOUN
Héla Fattoumi & Éric Lamoureux
P.19

NOVEMBER ULTRA
P.25

GIVE IT TO THE SKY
Peter Broderick & ensemble 0
P.34

I'M NOT GISELLE CARTER
Collectif BallePerdue

Temps d'Aimer
& Atabal

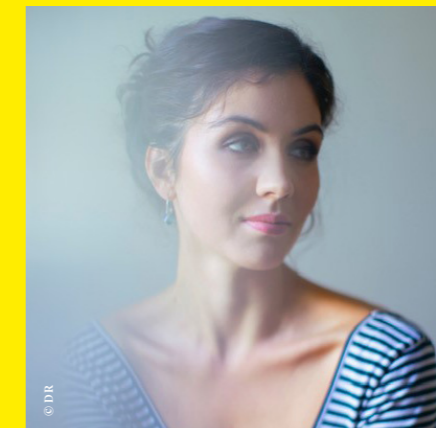
ven. 15.09.23 > 20h30
Détails sur letempsdaimer.com

scenenationale.fr / malandainballet.com / atabal-biarritz.fr
letempsdaimer.com / festivalravel.fr

ORCHESTRE DE PAU PAYS DE BÉARN & KARINE DESHAYES

NUITS D'ÉTÉ

SNSA & Festival Ravel



ven. 01.09.23
21h
Bayonne
> Théâtre Michel Portal
durée : 1h30 avec entracte
Musique

Tarifs

Un tarif réduit à 25€ est proposé pour les adhérents de la Scène nationale.

Le tarif plein varie entre 25€ et 50€ selon la catégorie sélectionnée au moment de la réservation.

Places numérotées



Sous la direction de son chef depuis plus de vingt ans, Fayçal Karoui, l'Orchestre de Pau Pays de Béarn propose aux spectateurs de vivre une soirée enchantée aux côtés de Karine Deshayes, mezzo-soprano considérée comme l'une des meilleures de sa génération, sacrée trois fois Artiste lyrique de l'année aux Victoires de la Musique, ainsi qu'avec Marion Vergez-Pascal, mezzo-soprano de grand talent.

Au programme, *L'Ouverture* de Louise Farrenc, céleste et jubilatoire, préparera le ciel des *Nuits d'été* d'Hector Berlioz ; Karine Deshayes nous y emmènera avec l'impesanteur d'une grâce infaillible. Au médianoche, Fayçal Karoui fera vibrer les fêtes parisiennes avec Jacques Offenbach et Manuel Rosenthal, élève de Maurice Ravel. Superbe ! ●



sam. 09.09.23
21h
+ dim. 10.09.23
17h
Bayonne > salle Lauga
durée : 1h25
Danse / Théâtre



Conseillé à partir de 12 ans

Tarif #1

Enfant & adhérent 15-25 ans : 12 €
Adhérent réduit : 28 €
Adhérent classique : 28 €
Pass Temps d'Aimer : 28 €
Tarif plein : 40 €
Places numérotées

En partenariat avec la Ville de Bayonne



ON ACHÈVE BIEN LES CHEVAUX

CCN•BALLETS DE L'OPÉRA NATIONAL DU RHIN & COMPAGNIE DES PETITS CHAMPS

Bruno Bouché, Clément Hervieu-Léger & Daniel San Pedro

SNSA
& Temps d'Aimer

LE TEMPS
D'AIMER
LA DANSE

La salle Lauga retrouve sa vocation d'antan de gymnase, son parquet craquant et la sueur sur ses murs en accueillant les équipes du Ballet de l'Opéra national du Rhin et de la Compagnie des Petits Champs – 32 danseurs, 9 comédiens et 4 musiciens – pour une fresque humaine à la croisée de la danse, de la musique et du théâtre. Bruno Bouché, chorégraphe et directeur du CCN•Ballet de l'Opéra national du Rhin, Daniel San Pedro, metteur en scène et codirecteur de la Compagnie des Petits Champs avec Clément Hervieu-Léger, sociétaire de la Comédie-Française, adaptent le célèbre texte d'Horace McCoy *On achève bien les chevaux*.

Apparus dans les années 1930, les marathons de danse se popularisèrent à toute vitesse aux États-Unis. En pleine récession économique, la récompense financière était de taille pour les nombreuses victimes de la crise. Le roman de l'Américain Horace McCoy, *On achève bien les chevaux*, adapté au cinéma en 1969 par Sidney Pollack, raconte comment des couples de tous les âges dansent des semaines entières jusqu'à tomber de fatigue. En période d'après-pandémie et d'inflation, les trois artistes et amis relèvent le pari d'une mise en scène contemporaine pour suivre ce marathon à travers ses nombreux personnages. Avec plus de quarante interprètes, aux sons d'une musique radio ou de musique live, leur spectacle nous plonge dans la folie d'une société capitaliste où la résistance physique se confronte au désir de survivre. ●

5^e SCÈNE
Web radio

RENCONTRE AUGMENTÉE
avec Daniel San Pedro,
Clément Hervieu-Léger
& Bruno Bouché
animée par Marc Blanchet,
écrivain et photographe
dim. 10.09.23 > 11h
Biarritz > CCN Ballet Malandain
entrée libre
+ d'infos p. 44

Adaptation, mise en scène, chorégraphie : Bruno Bouché, Clément Hervieu-Léger & Daniel San Pedro / Assistant mise en scène, dramaturgie : Aurélien Hamard-Padis / Costumes : Caroline de Vivaise / Scénographie : Aurélie Maestre, Bogna G. Jaroslawska / Lumières : Alban Sauvè / Son : Nicolas Lespagnol-Rizzi / Coach vocal : Ana Karina Rossi / Mise en répétition : Claude Agrafeil, Adrien Boissonnet / Avec : Ballet de l'Opéra national du Rhin & Compagnie des Petits Champs (pièce pour 32 danseurs, 4 musiciens, 9 comédiens) / Création en juillet 2023 d'après *They Shoot Horses, Don't They?* de Horace McCoy

Entretien avec

Daniel San Pedro (Compagnie des Petits Champs) & Bruno Bouché (CCN•Ballet de l'Opéra national du Rhin)

réalisé par Marc Blanchet (juin 2023)

Votre mise en scène commune d'On achève bien les chevaux, roman de l'Américain Horace McCoy publié en 1935, met en relation le théâtre et la danse. Venant de ces deux disciplines, comment la rencontre s'est-elle faite entre Bruno Bouché, danseur et chorégraphe, et Clément Hervieu-Léger & Daniel San Pedro, comédiens et metteurs en scène ?

Bruno Bouché : Clément Hervieu-Léger et moi nous sommes d'abord rencontrés grâce à des amis communs. Clément venait d'entrer à la Comédie-Française ; j'étais un jeune interprète à l'Opéra de Paris. Nous avons immédiatement échangé sur la diversité des disciplines artistiques. Je me rendais régulièrement au théâtre ou dans des salles d'art et d'essai, j'avais une passion pour la pensée, la littérature, la psychanalyse, la philosophie, la sociologie... J'ai créé une compagnie indépendante en dehors de l'Opéra de Paris, avec mes propres chorégraphies et celles d'autres artistes. Dans ce cadre, j'ai mis en scène Clément tandis qu'il me proposait, comme cocréateur avec Daniel San Pedro de la Compagnie des Petits Champs, de faire les chorégraphies de ses mises en scène. [...] Lors de la création de *Monsieur de Pourceaugnac*, nous avons réfléchi tous les trois à un projet spécifique de danse-théâtre. C'était avant le covid alors que je m'apprêtais à prendre la direction du CCN•Ballet de l'Opéra national du Rhin, appelé plus communément Ballet national du Rhin. Daniel a proposé d'adapter *On achève bien les chevaux*. C'est devenu une évidence.

Le spectateur connaît souvent le film de Sidney Pollack, sorti en 1969. Quelle adaptation avez-vous souhaité mener à partir du roman ?

Daniel San Pedro : Nous avons d'abord obtenu les droits d'adaptation du roman. Notre choix a été simple : il s'agissait d'une collaboration entre la Compagnie des Petits Champs et le Ballet national du Rhin. Autrement dit, la danse sur le plateau s'imposait – le Ballet comprend trente-deux danseurs. Nous avons procédé à une adaptation en choisissant de privilégier telle narration ou tel personnage. Mais le personnage le plus important, c'est le « groupe » : tous ces concurrents qui s'inscrivent par désespoir à un marathon de danse avec une récompense pour le couple finaliste et ce, dans l'espoir de s'en sortir en pleine crise économique.

Bruno Bouché : Nous avons travaillé en laissant derrière nous le film et avons fonctionné par séquences, à partir de celles qui semblaient à même de suivre l'histoire et progresser d'un point de vue narratif. Nous sommes partis du roman, avons



créé un « séquenceur », comme un story-board. Nous avons repéré les musiques, jouées en direct ou non, qui pouvaient s'intégrer dans ce type de découpage.

Daniel San Pedro : Nous avons veillé à ne pas rester dans les années 30. Notre questionnaire était toutefois : comment raconter cette histoire pour qu'elle ait un écho aujourd'hui ? Le covid est arrivé, puis la crise financière. Tout est devenu « signifiant ». Nous avons placé l'action de nos jours mais dans une forme d'intemporalité, aidés en cela par les costumes de Caroline de Vivaise et par nos choix musicaux. Ces partis pris se sont révélés indispensables pour atteindre la résonance universelle du projet.

Bruno Bouché : Il en est de même pour la scénographie. Proche d'un gymnase, elle permet d'évoquer un marathon de danse sans repères précis. Les couples inscrits pour le marathon sont, pour la plupart, [...] des artistes qui galèrent. Notre spectacle explore la place de l'artiste dans le monde. Plus que pour soutenir, le public du marathon vient en grande partie dans un esprit voyeuriste, puisque les concurrents peuvent danser jusqu'à l'épuisement, au plus près de la mort. Nous avons évité le show télé, qui n'en incarne pas moins actuellement la perpétuation du cirque romain, comme pouvaient l'être ces marathons de danse, si inhumains. ●

Retrouvez l'intégralité de l'entretien sur le site scenenationale.fr



Ce projet est né de la volonté commune d'un chorégraphe, Bruno Bouché, et de deux metteurs en scène, Daniel San Pedro et Clément Hervieu-Léger, de réinterroger la notion de « danse-théâtre » en réunissant une compagnie de danse, le Ballet de l'Opéra national du Rhin et une compagnie de théâtre, la Compagnie des Petits Champs. Loin de maintenir chacun des deux groupes dans sa propre pratique artistique, le projet entend mêler danseurs et comédiens dans un même mouvement narratif, de telle sorte que le spectateur ne puisse plus distinguer qui appartient au Ballet de l'OnR ou à la Compagnie des Petits Champs. À l'heure où la pluridisciplinarité sonne comme le maître-mot du spectacle vivant, les trois créateurs font le choix de l'interdisciplinarité, autrement dit, non pas celui d'une pluralité d'expressions artistiques mais celui « d'un langage commun pour raconter une histoire commune. »

EXPLOSION

ANTHONY EGÉA

Compagnie Révolution

SNSA
& Temps d'Aimer



LE TEMPS
D'AIMER
LA DANSE



mar. 12.09.23

21h

Anglet

> Théâtre Quintaou
(grande salle)
durée ≈ 55 min

Danse



Tarif #2

Enfant & adhérent 15-25 ans : 12 €

Adhérent réduit : 21 €

Adhérent classique : 21 €

Pass Temps d'Aimer : 21 €

Plein : 30 €

Places numérotées

mer. 13.09.23

21h

Bayonne

> Théâtre Michel Portal
durée ≈ 1h10

Danse / Musique



Tarif #2

Enfant & adhérent 15-25 ans : 12 €

Adhérent réduit : 21 €

Adhérent classique : 21 €

Pass Temps d'Aimer : 21 €

Plein : 30 €

Places numérotées



TOUT-MOUN

HÉLA FATTOUMI & ÉRIC LAMOUREUX

VIADANSE - Centre chorégraphique national de Bourgogne Franche-Comté

SNSA
& Temps d'Aimer



LE TEMPS
D'AIMER
LA DANSE

En rendant hommage au popping, mouvement pionnier de la danse hip-hop né sur la musique funk dans les années 70, Anthony Egéa renoue avec les grandes heures de la danse urbaine.

Avec *Explosion*, c'est cette charge électrique que recherche Anthony Egéa. Huit figures reconnues du popping s'y retrouvent pour une pièce emplie d'histoire et d'énergie spontanée.

Contraction, décontraction des muscles en rythme. Célérité, tension, relâché. Dans la panoplie des styles hip-hop, le popping (entré dans le patrimoine populaire avec la danse du robot) possède un aspect volcanique.

À la façon du pop-corn qui éclate sous la chaleur, le sound system funk de Mofak fait monter la pression chorégraphique et la tension corporelle. Ce ballet hip-hop est conçu comme un écran pour toutes les potentialités du popping. ●

« À la recherche du temps perdu du hip-hop, s'inscrivant délibérément dans une créativité radicale aux antipodes des attendus communs, Anthony Egéa et ses interprètes nous invitent à partager les sensations et trances qui ne cessent de les traverser. Cette immersion dans un mixte savamment concocté - alliant les flashes visuels des poppeurs aux impacts sonores délivrés en live par le Prince marseillais du G-Funk - a pour effet [...] de nous transporter magnétiquement au centre du cercle... pour n'être plus simples observants mais parties prenantes de cette célébration des "sens" éminemment explosive. »

YVES KAFKA, LAREVUEDUSPECTACLE.FR

Héla Fattoumi et Éric Lamoureux sont des figures essentielles de la danse contemporaine française depuis 30 ans. Dans cette toute nouvelle création accompagnée d'artistes venus de France, d'Égypte, de Tunisie, du Maroc ou des Caraïbes, ils nous proposent d'aller à la rencontre de la pensée foisonnante d'Édouard Glissant, tout en convoquant l'imprévisible liberté de la musique jazz.

Héla Fattoumi et Éric Lamoureux revendiquent d'être un point de rencontre pour les cultures dans leur diversité. Ils inscrivent une trajectoire singulière qui affirme une œuvre à deux, en quête d'altérité, multipliant les projets depuis 30 ans autour du monde. Il paraît alors évident que leur parcours croise le chantre de

la créolisation Édouard Glissant. *Tout-Moun*, la traduction en créole du *Tout-Monde*, chère à la pensée du poète, réunit un bloc d'humanités aux singularités entremêlées. Dans une polyphonie de souffles, les dix danseurs projettent l'énergie de leurs différences, de corps et de cultures. Leur altérité dialogue avec les sons inventifs du jazzman Raphaël Imbert et les arrangements de Benjamin Lévy via le logiciel OMax. Et leur danse, résultant d'hybridations multiples, s'énergise aux rythmes de cette musique vivante et vibrante. Une ode révélant la complexité du monde où il est toujours possible de réenchanter les humanités. Cette représentation sera la première de cette nouvelle création ! ●

Direction artistique, chorégraphie : Anthony Egéa / Création musicale : DJ MOFAK / Regard extérieur : Fred Hocké / Avec : Oriana Zeoli, Juliette Lefauconnier, Jimmy Duriès, Tayeb Benamara, Aziz Ben Hemdane, Iliass Mjouti, Marie Maleine, Hamza Biyaye / Scénographie : Florent Blanchon / Lumières : José Victorien / Environnement sonore : Eddy Da Costa

Conception : Héla Fattoumi & Éric Lamoureux / Chorégraphie en collaboration avec les interprètes : Sarath Amarasingham, Meriem Bouajaja, Juliette Bouissou, Mohamed Chniti, Chourouk El Mahati, Mohamed Fouad, Mohamed Lamqayssi, Johanna Mandonnet, Angela Vanoni, Yaël Réunif / Composition musicale et interprétation : Raphaël Imbert (saxophone), Benjamin Lévy (logiciel OMax) / Réalisateur en informatique musicale : Benjamin Lévy / Collaborateur artistique, plasticien : Stéphane Pavuret / Création lumières : Jimmy Boury / Création costumes : Gwendoline Bouget assistée de Corto Tremorin / Direction technique : Thierry Meyer / Régie son : Valentin Maugain / Régie lumière : Manon Bongeot / Régie costumes : Hélène Oliva



OUVERTURES !

PORTES OUVERTES SUR LA SAISON 23/24 !

→ dim. 17.09.23 / 10h > 18h

Toute l'équipe de la Scène nationale vous donne rendez-vous dimanche 17 septembre pour vous présenter la saison et fêter la rentrée avec les artistes !

Performances, visites du théâtre et de ses espaces secrets, expositions, ateliers, pique-nique, sieste musicale... De nombreuses surprises vous attendent...

Et pour terminer la journée en beauté, nous vous invitons à découvrir le spectacle *Maña* de Manolo Alcántara !

PROGRAMME DE LA JOURNÉE

VISITES DÉTOURNÉES

Visites du Théâtre Michel Portal de Bayonne
10h / 11h30 / 15h / 16h30 - durée : 1h

VISITES EN FAMILLE (dès 5 ans)

Visites interactives du Théâtre Michel Portal de Bayonne
Avec la metteuse en scène Lise Hervio, Compagnie Entre les Gouttes
11h / 16h - durée : 30 min

RENCONTRE AVEC LA SERVANTE DU THÉÂTRE

Lectures proposées par Delphine Hecquet, metteuse en scène et nouvelle artiste compagnon de la Scène nationale - Dans la coupole du Théâtre
Horaires à déterminer - durée ≈ 15 min

PIQUE-NIQUE & SIESTE MUSICALE*

Avec Kristof Hiriart, Compagnie LagunArte & Organik Orkestra
Dès 12h - Jardin Léon-Bonnat / Kiosque
*Repli au Théâtre Michel Portal en cas de pluie

SPECTACLE MAÑA, Cía. Manolo Alcántara

18h - En plein air / Théâtre Michel Portal

PLATEAU RADIO

En partenariat avec France Bleu Pays Basque
Présentation de spectacles, interviews d'artistes... de 10h à 18h

+ Ateliers de construction de cabanes miniatures, salon de thé, petite librairie... Programme complet à découvrir très prochainement sur scenenationale.fr

MAÑA

MANOLO ALCÁNTARA

Cía. Manolo Alcántara



dim. 17.09.23 > 18h
Bayonne
> Bord de l'Adour, derrière
le Théâtre Michel Portal
durée : 1h
Performance circassienne
Installation



GRATUIT

Maña, c'est un spectacle qui pose la question : artiste ou artisan ? C'est la transmission d'un savoir ancestral d'un grand-père à son petit-fils. C'est une performance d'une ingéniosité folle imaginée par l'artiste catalan Manolo Alcántara : la création en direct d'une construction gigantesque avec des caisses très lourdes, mais en utilisant le minimum de force possible. *Maña*, un spectacle insolite à découvrir gratuitement pour fêter le début de saison de la Scène nationale ! ●

Idée, création et mise en scène : Manolo Alcántara / Avec : Manolo Alcántara, Joan Trilla / Conception scénographie : Manolo Alcántara / Construction scénographie : Joan Trilla, Manolo Alcántara / Conception et confection des costumes : Rosa Solé / Arrangements musicaux : Joan Trilla / Conception sonore : Oriol Planas / Chargée de production : Clàudia Saez



SUZANE

En 2013, Suzane débarquait à Paris de son Sud natal, le sac à dos rempli de choses à prouver et de rêves à réaliser. Après un premier album disque d'or et deux Olympia, Suzane s'est imposée comme l'une des figures de la nouvelle scène française.

De retour sur scène avec un tout nouveau show et un deuxième album, *Caméo*, Suzane continue de surprendre. Conteuse d'histoires vraies sur fond d'électro, la jeune femme est un électron libre à l'énergie entraînante. Elle chante son époque avec des thèmes engagés et des textes subtils nés de ses amours pour Brel, Piaf ou Renaud. Un phénomène incontournable ! ●

« Des Victoires de la Musique à l'Olympia en passant par les plus gros festivals, [Suzane] chante son époque avec une énergie fédératrice et émouvante. Elle se définit elle-même comme une "conteuse d'histoires vraies sur fond d'électro" et intègre la danse, sa première passion, dans ses spectacles. » LE DAUPHINÉ LIBÉRÉ

ven. 22.09.23
20h

Saint-Jean-de-Luz
> Salle Tanka, Centre
culturel Peyuco Duhart
durée ≈ 1h10
Musique

Tarif A

Enfant & adhérent 15-25 ans : 10 €
Adhérent réduit : 16 €
Adhérent classique : 26 €
Plein : 34 €
Placement libre / Concert debout
+ accessible au pass liberté



En partenariat avec
la Ville de Saint-Jean-de-Luz



Avec : Suzane / Régie générale : Katharina Parolo / Régie technique : Basile Rousseau / Son face : Flavien Cerisier, Francesco Papaleo / Son retours : Justine Candirot / Régie lumière : Arthur Cresté, Mikael Trochu / Assistance lumière : Estelle Jalinie / Régie vidéo : en cours

ven. 29 + sam. 30.09.23
19h30
Bayonne
> Quartier Saint-Esprit
Départ à l'École Jules Ferry
durée ≈ 1h30
Théâtre / Arts de la rue



Tarif B

Enfant & adhérent 15-25 ans : 10 €
Adhérent réduit : 14 €
Adhérent classique : 18 €
Tarif plein : 26 €

+ accessible aux pass complicité & liberté



En coréalisation avec l'OARA



ACCUEILLES UN ARTISTE CHEZ VOUS !

Vous habitez le quartier ou dans les alentours et souhaitez héberger un artiste ? faites-nous signe !

veronique.elissalde@scenenationale.fr

ORCHESTRE NATIONAL DE FRANCE



ven. 06.10.23
20h
Anglet
> Théâtre Quinquau (grande salle)
durée ≈ 1h45 avec entracte
Musique

Tarif A+

Enfant & adhérent 15-25 ans : 30 €
Adhérent réduit : 30 €
Adhérent classique : 38 €
Plein : 46 €
Places numérotées

22

SAFARI INTIME

OPÉRA PAGAI

« Mesdames et messieurs, ce safari est une promenade individuelle, sans guide, que vous allez effectuer à votre rythme. Suivant l'intérêt que vous manifesterez, il vous prendra entre une et deux heures. Ne pénétrez jamais dans les tanières, observez juste les spécimens par les ouvertures qu'on appelle "fenêtres". Bref, soyez indiscrets mais restez discrets... »

OPÉRA PAGAI

Les artistes d'Opéra Pagaï, nouveaux compagnons de la Scène nationale (+ d'infos p. 56), sont de retour pour un nouveau Safari intime. Cette fois, l'exploration se déroule au cœur du patrimoine humain du quartier Saint-Esprit de Bayonne.

Lors d'un safari organisé dans les rues du quartier, par les fenêtres et les portes ouvertes, dans les jardins et les cours, à l'intérieur des

maisons, observez l'humain en liberté dans son milieu naturel. À travers un parcours conçu spécifiquement pour les rues et ruelles du quartier, chacun est invité à découvrir des scènes de vie intimes dans les maisons et espaces prêtés par les habitants. Lorsqu'il est donné à voir, l'ordinaire devient extraordinaire!

Un spectacle singulier et poétique duquel on repart songeur et le sourire aux lèvres. ●

Conception, mise en scène : Cyril Jaubert / Collaboration à la mise en scène : Lucie Chabaudie, Lionel Ienco / Coordination : Célestine Fisse, Marik Wagner / Régie : Marion Casenave, Benoît Chesnel, Paul Courilleau / Administration, production : Sylvie Lalaude, Philippe Ruffini / Distribution : l'équipe d'Opéra Pagaï avec la participation de comédiens locaux volontaires et la complicité des habitants du quartier Saint-Esprit de Bayonne

23

Sous la direction de son directeur musical, le chef Cristian Măcelaru, l'Orchestre National de France interprétera sur la scène du Théâtre Quinquau et pour notre plus grand plaisir, trois chefs-d'œuvre du répertoire : *Prélude à l'Après-midi d'un faune* de Claude Debussy, *Concerto pour hautbois* de Richard Strauss (interprété par le hautbois solo de l'ONF, Mathilde Lebert) et *Le Sacre du printemps* d'Igor Stravinsky, pièce maîtresse réunissant près de 100 musiciens.

D'un côté, la poésie évanescence d'un faune tapi dans la palette impressionniste de Claude Debussy, de l'autre la puissance éruptive et

révolutionnaire du *Sacre du printemps*, et, entre ces deux pôles, le sourire nostalgique du vieux Richard Strauss renouant avec l'esprit du concerto et de la musique de chambre.

Fondé en 1934, l'Orchestre National de France est le premier orchestre symphonique permanent créé en France. Il est aujourd'hui garant de l'interprétation de la musique française et assure son rayonnement à travers le monde entier. Avec le *Grand Tour du National*, la formation de Radio France propose cette saison douze dates à travers la France, dont celle au Théâtre Quinquau d'Anglet.

Un spectacle événement à ne pas manquer! ●

5^e SCÈNE Participez !

AVANT-CONCERT avec Max Dozolme, musicologue et journaliste à Radio France

ven. 06.10.23 > 18h
Anglet > Bibliothèque
entrée libre
+ d'infos p. 45

Direction : Cristian Măcelaru / Mathilde Lebert : Hautbois / Avec : l'Orchestre National de France

SILVER ROSA

YUVAL PICK

Centre chorégraphique national de Rillieux-la-Pape



jeu. 12.10.23
20h
Anglet
> Théâtre Quintaou
(grande salle)
durée : 1h
Danse

Tarif B

Enfant & adhérent 15-25 ans : 10 €
Adhérent réduit : 14 €
Adhérent classique : 18 €
Tarif plein : 26 €
Places numérotées
+ accessible au pass liberté

5^e SCÈNE
Participez !

LA GRANDE CLASSE
avec Simon Hervé, danseur du
CCN de Rillieux-la-Pape
mar. 10.10.23 > de 18h à 21h
Bayonne > Studio Oldeak
tarif : 12€
+ d'infos p. 44

Silver Rosa fait surgir la nécessité viscérale de créer du lien entre individus. Pour sa nouvelle création, Yuval Pick réunit un groupe de dix danseurs d'âges et d'origines divers dans un paysage miroitant, aussi archaïque que futuriste. Avec eux, il invente de nouveaux mythes en s'appuyant sur des rituels folkloriques, des chants et des mouvements partagés.

Silver Rosa tire un trait d'union entre les traditions, les gestes et les musiques qui nous connectent. Le chorégraphe et directeur du Centre chorégraphique national de Rillieux-la-Pape compose une œuvre qui répond à l'urgence contemporaine de se relier aux autres. Son approche holistique, qui embrasse la multiplicité des existences et des expériences, interroge : à quoi tient notre humanité ? Yuval Pick souhaite nous mettre en mouvement et nous toucher au cœur. L'endroit où palpiter nos désirs sans fin. ●

« Ma recherche est guidée par l'idée que chaque être recèle une connaissance innée que la danse a le pouvoir de dévoiler. » YUVAL PICK

Chorégraphie : Yuval Pick / Assistante chorégraphie : Sharon Eskenazi / Avec : Gilles Baron, Julie Charbonnier, Céline Gayon, Simon Hervé, Axel Escot, Jade Sarette, Madoka Kobayashi, Adrien Martins, Francesca Mattavelli, Ernest Sarino Mandap / Musique : Max Bruckert assisté de Pierre-Jean Heude / Costumes : Gabrielle Marty assistée de Florence Bertrand / Création : 8 septembre 2023 à Château Rouge (Annemasse) dans le cadre de La Bâtie-Festival de Genève



ven. 13.10.23
21h
Biarritz
> Atabal
durée ≈ 1h30
Musique

Tarif B

Enfant & adhérent 15-25 ans : 10 €
Adhérent réduit : 14 €
Adhérent classique : 18 €
Tarif plein : 26 €
Placement libre / Concert debout

NOVEMBER ULTRA

+ 1^{ère} partie O'o

SNSA
& Atabal



Aux oreilles de November Ultra, le chant et la musique ont toujours été apaisement et source de bonheur. Tombant sous le charme des sensations procurées par cette discipline, elle se met au chant dès son plus jeune âge. Devenue reine de la pop de chambre avec son album *Bedroom Walls* grâce auquel elle remporte la Victoire de la révélation féminine 2023, elle s'épanouit entre les murs de sa chambre, sanctuaire de ses textes les plus personnels.

Écouter chanter November Ultra, c'est entrer dans son journal intime. Elle partage

avec nous autant d'histoires enrichies des multiples facettes de la vie - des plus lumineuses aux plus sombres - tapissées de cette musique pop singulière et colorée. Doux et intime, ce premier album sonne comme une invitation à entrer dans la chambre parisienne où il a été composé. C'est là que l'artiste se montre profondément sincère et nous raconte le chemin initiatique qui l'a menée vers l'âge adulte.

Tombez sous le charme de ses histoires intimes, des mélodies finement ciselées et de la voix splendide de November Ultra ! ●

« La musicienne qui se décrit comme "introvertie, timide, gauche en société" apparaît très à l'aise sur scène, créant du lien avec le public, avec quelques petites touches d'humour bienvenues entre deux titres mélancoliques. [...] Celles et ceux qui l'ont vue sur scène savent que c'est là sa place, pour longtemps. » FRANCEINFO.CULTURE

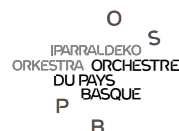
sam. 14.10.23
20h
Bayonne
> Théâtre Michel Portal
durée : 1h30 avec entracte
Musique

Tarif B

Moins de 22 ans : gratuit
Adhérent 22-25 ans : 10 €
Adhérent réduit : 14 €
Adhérent classique : 18 €
Plein : 26 €
Places numérotées
+ accessible au pass liberté



En partenariat avec
l'Orchestre du Pays Basque - Iparraldeko Orkestra



TRIO WANDERER & ORCHESTRE DU PAYS BASQUE - IPARRALDEKO ORKESTRA

Le chef d'orchestre Benoît Fromanger invite le prestigieux Trio Wanderer pour un programme des plus savoureux retraçant les parcours fascinants de deux grands compositeurs que sont Wolfgang Amadeus Mozart et Ludwig van Beethoven. Tous deux ont révolutionné la musique de leur époque pour la rendre intemporelle !

Au programme de la soirée, l'*Ouverture des Noces de Figaro* de Mozart, suivie du *Triple Concerto en Do Majeur* de Beethoven, ainsi que sa *Symphonie N°6 en Fa majeur « Pastorale »*.

5^e SCÈNE
Participez !

AVANT-CONCERT
avec le **Trio Wanderer**
& le chef **Benoît Fromanger**
animé par **Julie Charles**

ven. 13.10.23 > 18h
Bayonne > Théâtre Michel Portal
entrée libre
+ d'infos p. 45

Direction : Benoît Fromanger
Avec : Trio Wanderer & l'Orchestre du Pays Basque - Iparraldeko Orkestra

L'EAU DOUCE

NATHALIE PERNETTE

Compagnie Pernette



dim. 15.10.23
10h30 + 16h30

Anglet
> Théâtre Quintauou
(petite salle)
durée : 30 min

Danse



Un chocolat chaud est offert aux enfants et aux parents à l'issue des représentations !



Tarif D

Enfant & adhérent 15-25 ans : 6 €
Adhérent réduit : 8 €
Adhérent classique : 10 €
Plein : 12 €
Placement libre
+ accessible au pass liberté

L'Eau douce est une rêverie chorégraphique qui nous invite à entrer dans une quête merveilleuse et à fouiller la part étrange, légère et ludique des différents états de l'eau. Chorégraphe visionnaire, Nathalie Pernette tisse une narration visuelle riche en métaphores et en symbolisme. Elle capture la beauté éphémère de l'eau qui s'écoule, nous rappelant la fragilité de l'instant présent.

Tantôt liquide, tantôt vapeur, tantôt glace... L'eau est partout ! À travers ces différents états,

Nathalie Pernette embarque petits et grands dans un voyage aquatique aux multiples variations. Les mouvements chorégraphiques interprétés par un personnage fantastique tout droit sorti des profondeurs de l'océan prendront tour à tour la couleur de l'eau sombre, de l'eau douce et de l'eau festive.

L'Eau douce invite chacun de nous à prendre soin de cet indispensable élément, à mieux le comprendre et à saisir son humeur changeante et imprévisible, avec une grande poésie.

5^e SCÈNE
Participez !

ATELIER PARENT/ENFANT
avec **Nathalie Pernette**
(de 3 à 8 ans)

dim. 15.10.23 > 11h30
Anglet > Théâtre Quintauou
(petite salle)
gratuit
+ d'infos p. 45

Chorégraphie : Nathalie Pernette, assistée de Regina Meier / Avec : Léa Darrault ou Anita Mauro ou Nathalie Pernette (en alternance) / Création musicale : Franck Gervais / Costumes : Fabienne Desflèches / Création lumières : Caroline Nguyen / Scénographie : Amélie Kiritze-Topor assistée de Charline Thierry / Direction technique : Stéphane Magnin / Construction décor : Éclectik Scéno

PEAU D'ÂNE LA FÊTE EST FINIE

HÉLÈNE SOULIÉ

Cie EXIT



5^e SCÈNE
Participez !

AUSSI AU CINÉMA
En partenariat avec le
Cinéma l'Atalante
projection du film *Peau d'Âne*
de Jacques Demy

Dates à venir
Bayonne > Cinéma l'Atalante
+ d'infos p. 44

La metteuse en scène Hélène Soulié s'empare de l'histoire de Peau d'Âne. Elle en fait un conte « trouble-fête » qui met les pieds dans le plat ! Fini les jeunes filles naïves et innocentes, accablées devant le malheur et n'ayant pour seule issue que de se marier avec un prince. Avec l'écriture de Marie Dilasser, le conte prend aujourd'hui une nouvelle tournure... Une pièce sensible, drôle et émancipatrice pour toute la famille.

Six comédiens et comédiennes au plateau jouent Peau d'Âne, son père, sa mère, une voisine, un bras droit, un auteur, une toubib,

une grand-mère, un juge, une marâtre de Cendrillon et les deux personnages qui deviendront les alliées de l'enfant pendant son voyage : La Belle au bois dormant et l'âne. Ici, pas de bons, ni de méchants. Pas de héros, ni d'héroïnes, mais des personnages inspirés des contes de Perrault et des frères Grimm réinventés pour changer l'histoire !

Hélène Soulié invente un nouveau conte pour aborder un sujet sensible, celui de l'inceste dont Peau d'Âne est victime. Mais, cette fois-ci, Peau d'Âne prendra en mains son destin et sortira du silence. ●

« Les contes sont là pour nous permettre de parcourir des territoires inquiétants que l'on abordera grâce à eux en sympathie. Ils sont là pour nous aider à comprendre, de manière délicate, troublante, sensible et drôle, ce qui nous arrive. Ils sont là pour réactiver des zones méconnues de notre esprit, de notre corps. Et peut-être pour réunifier. Ils sont là pour nous consoler et nous épouvanter. Nous réveiller, nous sortir de la torpeur. Du silence. Et nous proposer de nous inscrire dans des récits joyeux, réparateurs et émancipateurs que l'on souhaiterait habiter. » HÉLÈNE SOULIÉ

Mise en scène : Hélène Soulié / Texte : Marie Dilasser en collaboration avec Hélène Soulié / Assistante mise en scène : Chloé Bégou avec Lorry Hardel, Claire Engel, Lenka Luptakova, Nathan Jousni, Fanny Kervarec, Jean-Christophe Laurier / Scénographie : Emmanuelle Debeusscher, Hélène Soulié / Vidéo : Maïa Fastinger / Lumière : Juliette Besançon / Son : J-K Camps / Costumes : Marie-Frédérique Fillion / Production : Jessica Régnier, Pauline Roybon - Les 2 Bureaux

ven. 27.10.23
20h

Saint-Jean-de-Luz
> Salle Tanka, Centre
culturel Peyuco Duhart
durée : 50 min
Danse



Tarif C

Enfant & adhérent 15-25 ans : 10 €
Adhérent réduit : 12 €
Adhérent classique : 14 €
Plein : 20 €
Places numérotées

+ accessible aux pass complexité & liberté

En coréalisation avec
l'Institut culturel basque -
Euskal kultur erakundearekin lankidetzaz



Tarif C

Enfant & adhérent 15-25 ans : 10 €
Adhérent réduit : 12 €
Adhérent classique : 14 €
Plein : 20 €
Places numérotées

+ accessible au pass liberté

Artiste à suivre! ● ➔
Marcos Morau
Firmamento
mar. 13 + mer. 14.02.24 > 20h
+ d'infos scenenationale.fr



LOS PERROS

LED SILHOUETTE & MARCOS MORAU

Entre hier et aujourd'hui, au carrefour des époques et des langues, deux hommes dansent jusqu'à ce que tout se termine et que tout recommence. Danser pour survivre. Danser pour entrer en résistance, comme des chiens qui enragent, des chiens qui aboient. Et dans cette lutte constante surgit le besoin de l'autre, l'amour et l'empathie. Dirigé par le chorégraphe Marcos Morau, implanté à Barcelone, le talentueux duo navarrais tombe et se relève. Ils dansent jusqu'au dernier souffle pour trouver ensemble le sens de leur existence. Une magnifique pièce sur l'histoire de l'Homme qui se contemple dans l'autre pour se retrouver. ●

Ez atzo eta ez gaur, garaie eta hizkuntzen bidegurutzean, bi gizonen dantzan egiten dute guztia amaitu eta dena berriro hasi arte. Dantza, bizirik irauteko. Dantza, erresistentzian sartzeko, errabiatutako eta zaunka egiten duten txakurrak bezala. Eta etengabeko borroka horretan sortzen dira bestearen beharra, maitasuna eta enpatia. Marcos Morau koreografoak zuzentzen duen eta Bartzelonatik datorren nafar bikote talentutsu hau behin eta berriro erori eta zutitzen da. Azken hatsa eman arte dantzatzeko dute biek, beren izatearen zentzua elkarrekin aurkitzeko. Bere burua ulertzeko besteari so dagoen gizakiaren historiari buruzko lan zoragarria. ●

« Danser jusqu'à l'exténuation, aboyer jusqu'à l'épuisement, vivre jusqu'à l'évanouissement. »

CARMINA S. BELDA

Direction du projet - Proiektuaren zuzendaritza: Led Silhouette / Idée, direction artistique - Ideia, zuzendaritza artistikoa: Marcos Morau / Chorégraphie - Koreografia: Marcos Morau en collaboration avec les interprètes - dantzariekin lankidetzaz / Avec - Haiekin: Jon Lopez & Martxel Rodriguez / Textes - Testuak: Carmina S. Belda / Traduction - Itzulpena: Gaizka Sarasola, Mattane Rodriguez / Voix off - Off-eko ahotsa: Oier Zuñiga / Direction technique, création lumières - Zuzendaritza teknikoak, argien sorkuntza: Andoni Mendizabal / Création sonore - Soinuen sorkuntza: Juan Cristóbal Saavedra / Collaboration spéciale - Elkarlan berezia: Verde Prato / Scénographie - Eszenografia: David Pascual / Photos - Argazkiak: Irantzu Pastor / Création costumes - Jantzien sorkuntza: Cobos Vestuario / Masques, accessoires - Maskarak, osagarriak: Juan Serrano - GADGET Efectos Especiales / Prothèse - Protesia: Martí Doy / Production, diffusion - Ekoizpena, hedapena: Led Silhouette / Assistante de production - Ekoizpen laguntzailea: Nagore Martinez

SALLE DES FÊTES

BAPTISTE AMANN

L'ANNEXE



5^e SCÈNE
Participez !

LOTO + BAL
autour de *Salle des fêtes*
sam. 04.11.23 > 18h
Boucau > Apollo
entrée libre
+ d'infos p. 45

mar. 07 + mer. 08
+ jeu. 09.11.23
20h
Boucau
> Apollo
durée : 2h15
Théâtre



Tarif B

Enfant & adhérent 15-25 ans : 10 €
Adhérent réduit : 14 €
Adhérent classique : 18 €
Plein : 26 €
Placement libre

+ accessible aux pass complicité & liberté



En coréalisation avec l'OARA



« Se répandant du bord de scène vers les rangées de fauteuils et inversement, la troupe partage avec le public un éventail d'émotions. Et Baptiste Amann, distillant dans ses images des indices sans cesse renouvelés, révèle un talent de metteur en scène de plus en plus affûté. [...] Savoureux. »

EMMANUELLE BOUCHEZ, TÉLÉRAMA - TTT

Avec sa compagne Suzanne, Marion a décidé de soutenir son frère Samuel dans le cadre d'un projet de vie. Ils achètent une usine désaffectée à rénover (avec trois écluses dans le lot d'achat). En pleine période de crue, nos jeunes propriétaires se retrouvent plongés dans une tourmente politique...

Pour sa nouvelle création, Baptiste Amann, auteur et metteur en scène, invente trois personnages en quête de sens. Dans un petit village à la campagne, ils viennent d'acquérir une usine désaffectée. Ils souhaitent la retaper et en faire leur demeure. L'achat comprend également trois écluses. Une

crue sans précédent vient de commencer... Alors que nos protagonistes ne rêvent que d'éco-responsabilité et de décroissance, leur quotidien se confronte à la gestion de leurs écluses, au beau milieu des enjeux politiques de leur région ! Repoussés dans leurs limites, comment vont-ils faire face à cette situation inattendue ? Rien de tel que la salle des fêtes du village pour raconter cette histoire de territoire sur quatre saisons : automne, réunion du conseil consultatif ; hiver : vœux du maire ; printemps, loto annuel ; été, bal du 14 juillet. Réflexion émouvante sur une utopie aujourd'hui, *Salle des fêtes* poursuit, entre espoir et action, le travail de la compagnie bordelaise L'Annexe. ●

Texte et mise scène : Baptiste Amann / Collaboratrice artistique : Amélie Enon / Avec : Olivier Brunhes, Alexandra Castellon, Julien Geffroy, Suzanne Jeanjean, Lisa Kramarz, Caroline Menon-Bertheux, Rémi Mesnard, Yohann Pisiou, Samuel Réhault, Marion Verstraeten / Création lumière, scénographie : Florent Jacob / Création sonore : Léon Blomme / Plateau, régie scène : Philippe Couturier / Construction décor : Ateliers de La Comédie de Saint-Etienne - CDN / Costumes : Suzanne Aubert / Création du hibou : Estelle Couturier-Chatellain / Régie générale : François Duguest / Direction de production : Morgan Hérou / Administration : Elisa Miiffurc

Entretien avec Baptiste Amann

réalisé par Marc Blanchet (juin 2023)

Votre fiction est liée à des personnages. Plus que l'achat d'une usine désaffectée par trois personnes afin de la rénover et en faire leur lieu de vie, nous sommes face à un trio et des villageois de toutes sortes, tous très « fébriles »...

Le point de départ de ma pièce, c'est de raconter des formes d'effondrement, lorsque nous avons un rêve et le perdons. L'effort consiste à se redresser, entreprendre pour ne plus vivre ces choses comme des expériences destructrices mais structurantes. Cette fébrilité est présente dans mon travail, j'aime représenter des individus entre leur désir et leur incapacité. Parce que ça révèle leur vulnérabilité, nous relie à ce qui nous fait ontologiquement. Toute faillite génère un devenir révolutionnaire. À partir du moment où nous arrivons à un effondrement, nous nous transformons. Nous devons proposer une autre version de nous-mêmes à la mesure de ce que nous sommes, et non ce que nous prétendons ou imaginons être.

Cette fébrilité prend une profondeur nouvelle dans votre pièce parce que le trio possède une usine avec trois écluses au beau milieu d'une période d'inondation. D'un côté, ce trio désemparé, de l'autre, une communauté de villageois où chacun essaie de faire valoir son intérêt, personnel ou sociétal...

La vulnérabilité et la solidarité sont des puissances qui marchent très bien ensemble. On ne connaît jamais mieux quelqu'un qu'en traversant avec lui les mêmes épreuves. Si le « faire communauté » est programmatique, il ne marche pas. Mais si l'autre est rencontré à partir d'une prise de risque personnelle, c'est différent. Nous avons pu le voir avec le covid ou les situations de guerre : l'être humain, malgré les actes de barbarie, ne renonce pas à la solidarité. Il choisit de ne pas tomber dans le ressentiment, dans la haine. D'où l'importance d'éviter l'attendu avec un trio de néoruraux dans une communauté de village et d'emmener l'histoire et ces êtres à travers une communauté qui cherche des solutions. [...]

Vous jouez *Salle des fêtes* dans des théâtres ou, comme ici à Boucau, dans une véritable salle des fêtes. Ce qui modifie la scénographie et sûrement le jeu des comédiens. Pour quelles raisons ?

C'est un défi de jouer dans une salle des fêtes. Nous avons effectué une résidence en Haute-Loire dans un petit village lors des répétitions de *Salle des fêtes*. Nous avons ouvert ces répétitions aux gens... qui voulaient d'abord savoir si c'était drôle et s'il y avait des vedettes ! Ce fut l'une des expériences



5^e SCÈNE
Web radio

RENCONTRE AUGMENTÉE
avec Baptiste Amann & invités
+ projection du film *Suro*
de Mikel Gurrea
lun. 06.11.23 > 18h
Bayonne > Cinéma L'Atalante
entrée libre
+ d'infos p. 44

les plus belles de ma vie. Quelle émotion à voir des gens étonnés, touchés, qui ne vont jamais au théâtre. J'aime les fêtes, également « les sales défaites ». J'aime observer l'euphorie, les engueulades, puis les réconciliations ! J'aime dans la fête toutes les étapes. La fête raconte l'intensité que nous cherchons à mettre dans la vie. La multiplicité de ces moments a quelque chose d'universel. Ces répétitions ouvertes à des personnes qui n'ont pas l'habitude d'aller au théâtre ou voir ce type de théâtre, montrent combien la salle peut bouillir et qu'il ne faut rien juger d'avance. Dans une vraie salle des fêtes, tout devient très vivant. Les moments de poésie sont souvent ceux qui restent à l'esprit. Les passages de naturalisme deviennent les véhicules pour aller vers le poème. Si nous cherchions à l'imposer d'emblée, le rapport de proximité ne fonctionnerait pas. Nous sommes très heureux de présenter *Salle des fêtes* dans sa version salle des fêtes à Boucau ! ●

Retrouvez l'intégralité de l'entretien sur le site scenenationale.fr

Comédien formé à l'ERACM (École régionale d'acteurs de Cannes et Marseille) de 2004 à 2007, Baptiste Amann est sensibilisé à l'écriture contemporaine par des auteurs-metteurs en scène comme Hubert Colas, Daniel Danis ou David Lescot. Il développe ainsi sa propre écriture dramatique. Après la cofondation de la plateforme de production L'Outil en 2010, il commence la mise en scène en 2013, notamment avec la trilogie *Des territoires*, dont le premier volet reçoit un très bel accueil. Le Prix Bernard-Marie Koltès est attribué en 2017 au deuxième volet de cette trilogie. Auteur associé à la Comédie de Reims de 2015 à 2018, il y met en scène trois pièces de Rémy Barché. Il cocrée en 2018 *L'Annexe*, une structure administrative qui produit ses spectacles. Le dernier volet de *Des territoires* a été créé en 2019 et a bénéficié d'une exposition au Festival d'Avignon et d'une importante tournée.

Baptiste Amann

mer. 15 + jeu. 16.11.23
20h
Anglet
> Théâtre Quintaou
(grande salle)
durée : 1h45
Théâtre musical

Présenté en français et en ukrainien, surtitré en français



Tarif B

Enfant & adhérent 15-25 ans : 10 €
Adhérent réduit : 14 €
Adhérent classique : 18 €
Plein : 26 €
Places numérotées

+ accessible aux pass complexité & liberté



LES GÉANTS DE LA MONTAGNE - MRIA -

d'après l'œuvre de LUIGI PIRANDELLO
mise en scène LUCIE BERELOWITSCH
avec la participation des DAKH DAUGHTERS

Le Préau, Centre dramatique national de Normandie - Vire

Lucie Berelowsch retrouve les comédiennes-chanteuses du cabaret punk ukrainien, les Dakh Daughters. Sa mise en scène des *Géants de la montagne*, chef-d'œuvre inachevé de l'italien Pirandello, est une fête théâtrale et musicale. Un acte de résistance face à la violence d'aujourd'hui. Un hymne à l'Europe et au Théâtre.

C'est d'abord une rencontre entre la metteuse en scène Lucie Berelowsch et le groupe féminin ukrainien de cabaret-punk, les Dakh Daughters, actuellement en exil. Créé en 2014, leur *Antigone* a été un succès scénique interrompu en 2021 par la pandémie. Le désir d'une nouvelle collaboration s'est fait sentir... Une pièce de théâtre l'a exaucé ! Écrite en 1934, année où il reçoit le Prix Nobel, *Les Géants de*

la montagne du dramaturge Luigi Pirandello raconte l'histoire d'une troupe de théâtre en tournée. Joués par une distribution française, ces artistes épuisés, menés par l'inflexible Comtesse Isle, arrivent dans une villa où vit une communauté, interprétée par les Dakh Daughters. Ces individus en marge vivent sous la houlette de l'étrange Cotrone. Il propose à Isle et sa troupe de jouer leur pièce fétiche pour les géants qui vivent dans la montagne...

Lucie Berelowsch, directrice du Préau à Vire, crée un univers théâtral puissant avec une musique rock jouée en live. Croisée à d'autres textes, dont ceux du poète portugais Fernando Pessoa, cette mise en scène des *Géants de la montagne* offre des perspectives inédites à une œuvre inachevée. ●

« Avec le groupe ukrainien Dakh Daughters, Lucie Berelowsch signe une version envoûtante et musicale de l'ultime pièce de Luigi Pirandello, *Les Géants de la montagne*. »

IGOR HANSEN-LØVE, WWW.SCENEWEB.FR

Mise en scène : Lucie Berelowsch / Adaptation : Lucie Berelowsch en lien avec l'équipe artistique / Traduction : Irina Dmytrychyn, Macha Isakova, Anna Olekhnovych / Avec : les Dakh Daughters, Natacha Charpe-Zozul, Natalia Halanevych, Ruslana Khazipova, Solomiia Melnyk, Anna Nikitina et Jonathan Genet, Marina Keltchewsky, Thibault Lacroix et Vincent Cappello (en alternance), Baptiste Mayoraz, Roman Yasinovskiy / Chansons et composition : les Dakh Daughters et Vlad Troitskiy / Collaboration musicale : Baptiste Mayoraz / Dramaturgie, assistanat à la mise en scène : Hugo Soubise / Scénographie : Hervé Cherblanc / Accessoires : Clara Hubert, Ninon Le Chevalier / Sonorisation : Mikael Kandelman / Collaboration lumières : Anne Vaglio / Costumes : Caroline Tavernier assistée de Sarah Barzic et Perle Alexandre / Création des masques et des pantins : Natacha Charpe-Zozul et les ateliers du Théâtre de l'union / Décor : les ateliers du Préau et du TNBA

Entretien avec Lucie Berelowsch

réalisé par Marc Blanchet (juin 2023)

« *Ils anéantissent la poésie.* », dit l'un des personnages des *Géants de la montagne* de Luigi Pirandello pour parler du monde extérieur alors que se trouvent réunis une troupe de comédiens en errance et les habitants d'une étrange villa. Cette pièce ne parle-t-elle pas de poésie et du pouvoir d'imagination de l'artiste ?

Absolument. D'une manière encore plus universelle, il s'agit, au-delà du pouvoir d'imagination de l'artiste, du pouvoir d'imagination de tout être humain. Pirandello parle de rêve, d'imagination, d'un espace de liberté que nous inscrivons à notre manière par le mot qui sous-titre « nos » *Géants de la montagne*. Il s'agit du mot ukrainien *mria*, qui signifie un rêve tellement profond qu'il vous donne une force de vie et qualifie un véritable idéal de soi. Ce pouvoir d'imaginaire se rapporte à chaque être humain pour pouvoir être à l'écoute, sans cliché, de son intériorité, ce qui est propre aux personnages de la villa que rencontrent les comédiens en errance. Nous pouvons penser à la phrase de Nietzsche qui parle du sérieux de retrouver adultes le rêve du monde que nous avons lorsque nous jouions enfants. La fin de la pièce parle de ce rêve à retrouver.

Les Géants de la montagne relève d'une réalité accrue, qui est le propre de la poésie. Et votre mise en scène participe d'un rêve éveillé. Mais ce monde n'est pas éthéré. Il y a dans cette pièce une gravité constante croisée à un esprit de fantaisie...

La pièce de Luigi Pirandello est hors norme, surtout face à beaucoup de choses qui se font théâtralement aujourd'hui, notamment avec ce désir de comprendre, ou faire comprendre, le monde dans lequel nous vivons. Il y a un esprit jungien chez Pirandello. Les différents mondes qui se rencontrent dans la pièce n'amènent vers aucun choix. L'auteur italien n'invite pas non plus à choisir son camp entre les comédiens et les habitants de la villa. Pas de résolution. Il ouvre un espace de pensée active pour le spectateur. En travaillant cette pièce avec les acteurs, je leur ai souvent fait la comparaison avec la peinture de Monet. À la fin de sa vie, le peintre français travaillait des à-plats de couleur, d'une manière presque métaphysique. D'où la cohérence de cette œuvre, au-delà des motifs. Mettre en scène *Les Géants de la montagne*, jouer cette pièce, c'est passer son temps à tirer des fils ! Je n'en suis qu'au quinzième de ce que cette pièce peut recéler. Nous sommes loin des œuvres données, prémâchées. Il y a dedans de l'inconscient, du dédoublement de personnalité. Mais il y a en effet cette inquiétude, qui ne va pas sans une



5^e SCÈNE
Participez !

L'ÉCOLE DU SPECTATEUR
autour du spectacle *Les Géants de la montagne - MRIA* -
ven. 17.11.23 > de 19h à 22h
Biarritz > Théâtre des Chimères
infos & réservations
voir p. 44

compréhension de la joie. Le troisième acte de cette pièce inachevée se conclut par les mots d'un comédien au moment de rencontrer les géants : « *J'ai peur.* »

Les Géants de la montagne, c'est une maison, un espace scénographique inoubliable conçu par Hervé Cherblanc...

La scénographie de ce spectacle est un personnage en soi. J'ai souhaité une action dans le même espace durant toute la pièce, une maison avec sa propre vie, qui puisse se refermer sur elle-même, comme si elle était une projection mentale. Cette villa n'appartient à personne ; d'autres personnes y habitaient, d'autres y vivront après. Des objets de leur propre vie ont été apportés par les Dakh Daughters sur le plateau. La nature organique de la scénographie vient de ces strates. Jusqu'à la toile peinte du final, réalisée par une promotion d'élèves du TNS au terme de leurs études. La maison a ses propres règles ; c'est une sorte de labyrinthe. Pour la faire vivre, alors que je travaille beaucoup à la table lors d'une création, j'ai fait une exception en demandant aux Dakh Daughters de faire des improvisations pour voir de quelle manière elles habitaient ce lieu. Hervé Cherblanc, le scénographe, était toujours à nos côtés ; il sait réaliser ses rêves en termes de construction. Les comédiens, eux, sont totalement troublés par cette maison, avec ses esprits, ses pantins, ses fantômes. Jusqu'à Cromo, une réminiscence de Pirandello ! ●

Retrouvez l'intégralité de l'entretien sur le site scenenationale.fr

Directrice du Préau, Centre dramatique national de Normandie-Vire depuis 2019, Lucie Berelowsch a fait partie du collectif d'artistes de La Comédie de Caen - CDN de Normandie, a été artiste copépatrice au Théâtre de l'Union - CDN de Limoges et a été soutenue par Le Trident - SN de Cherbourg, de 2007 à 2016. Formée en tant que comédienne au Conservatoire de Moscou (GITIS) et à l'école de Chaillot, elle a travaillé comme comédienne, également comme assistante à la mise en scène d'opéras. Elle a mis en scène de nombreux spectacles dont récemment *Antigone* d'après Sophocle, avec des comédiens et musiciens ukrainiens, dont le groupe folklorique-punk Les Dakh Daughters. Son activité de metteuse en scène l'a également menée à diriger des projets pédagogiques et des ateliers de théâtre, tout en étant présente dans des commissions de lecture.

Lucie Berelowsch



GIVE IT TO THE SKY

ARTHUR RUSSELL par PETER BRODERICK & ENSEMBLE 0

SNSA
& Atabal



sam. 18.11.23

20h

Anglet

> Théâtre Quincaou

(grande salle)

durée ≈ 1h30

Musique



Tarif C

Enfant & adhérent 15-25 ans : 10 €

Adhérent réduit : 12 €

Adhérent classique : 14 €

Plein : 20 €

Places numérotées

+ accessible aux pass complicité & liberté

En coréalisation avec l'OARA



« Il aimait les signatures rythmiques irrégulières, les secrets cachés dans les interstices, les accidents. Il recherchait moins l'efficacité immédiate que les bonheurs musicaux fugaces qui se nichent dans les formes musicales les plus instables, les mosaïques abîmées, les répétitions tronquées. Ainsi, on ne peut s'empêcher, avec le recul et l'exégèse de ses œuvres révélées sur le tard, de lire une adéquation entre son succès chancelant et sa musique, rarement rétive dans le propos ou l'exécution mais perpétuellement instable dans ses formes et sa poétique. »

OLIVIER LAMM, LIBÉRATION (2015)

À propos d'ARTHUR RUSSELL (1951-1992)

Figure emblématique pour de nombreux musiciens, Arthur Russell devient la matière du nouveau spectacle de l'ensemble 0 ! *Give it to the Sky* croise parité sur scène, la scénographie et les lumières de Caty Olive, la dramaturgie de Christian Rizzo, la voix de Peter Broderick et les morceaux du compositeur à partir d'une collaboration ratée avec Robert Wilson. Un univers fascinant.

L'Américain Arthur Russell est une figure insaisissable. Il est l'auteur de chansons et de compositions qui séduisent de plus en plus de mélomanes et d'artistes, musiciens contemporains comme artistes pop rock. En 1980, le metteur en scène Robert Wilson, après une collaboration avec Philip Glass,

lui demande de composer la musique de son nouvel opéra, *Medea*. Russell va-t-il y parvenir ? Connaîtra-t-il le même succès que son collègue ? La relation se détériore vite pour aboutir à une impasse. L'œuvre finale, intitulée *Tower of Meaning*, reste dans les tiroirs. Marqué par cet échec, Arthur Russell décède en 1992. Puis, un enregistrement de ce travail paraît en 1993... L'ensemble 0, avec une distribution paritaire de musiciens et musiciennes de premier plan, s'allient pour ce spectacle musical aux artistes scéniques Caty Olive & Christian Rizzo (chargés de la « mise en mouvement ») et à la voix du musicien américain Peter Broderick.

Give it to the Sky ou la découverte de l'univers musical en expansion d'Arthur Russell. ●

Composition : Arthur Russell / Direction artistique : Peter Broderick & ensemble 0 / Direction musicale : Julien Pontvianne / Scénographie lumière : Caty Olive / Conseil à la dramaturgie musicale : Christian Rizzo / Musiciens – Interprètes : Peter Broderick (voix, violon, guitare), Pandora Burrus (cor), Sylvain Chauveau (harmonium, radios, Revox, ebows), Vianney Desplantes (euphonium), Jozef Dumoulin (piano, claviers), Stéphane Garin (percussions), Júlia Gállego Ronda (flûtes), Amélie Grould (percussions), Barbara Hünninger (viole de gambe), Tomoko Katsura (violin), Xabi Etcheverry (violin), Fanny Meteier (tuba), Julien Pontvianne (saxophone)

Entretien avec Stéphane Garin / ensemble 0

réalisé par Marc Blanchet (juin 2023)

Comment avez-vous découvert la musique d'Arthur Russell ? Il y a quelque chose d'insaisissable dans ses compositions qui ont influencé toutes sortes d'artistes...

Je l'ai découvert par deux biais. D'abord, par la violoncelliste Deborah Walker de l'ensemble Dedalus. Elle m'avait parlé du groupe Dinosaur L, un projet disco d'Arthur Russell, avec la part belle faite au violoncelle ! J'avoue avoir écouté ce projet sans aller plus loin... Une singularité m'était toutefois apparue dans le sens où ce mélange n'est pas courant entre cet instrument, joué ici de manière plutôt « centrale », et ce courant musical. Ma vraie découverte s'est faite en 2017 [...]. Cyril Jollard, alors programmeur musique au Lieu Unique me proposait d'aller aventurer l'ensemble 0 du côté de *Tower of Meaning*, en première partie d'une pièce fleuve de Julius Eastman, *Feminine*. La découverte fut une claque. Sincèrement, ça ne ressemblait à rien de ce que j'avais pu entendre auparavant, au niveau de l'harmonie, de la lenteur, du côté vertical, presque « grégorien » de sa musique. Même si ses créations sont en résonance avec toutes sortes d'autres musiques, elles sont profondément uniques. Arthur Russell ne fixe pas musicalement les choses, sa carrière. En ce sens, il est proche de l'ensemble 0 ou de ma propre trajectoire musicale [...]. Croiser l'œuvre d'Arthur Russell me fait dire que les choses ne se font pas par hasard. Arthur Russell a étudié la musique avec La Monte Young en Californie. Il fut programmeur au Kitchen à New York, a composé un bon nombre de chansons folk-indé et a une dimension de *songwriter*. On trouve également quelques vidéos (dont certaines filmées par le musicien Phil Niblock), des performances assez longues au violoncelle avec du chant. *Tower of Meaning* est encore autre chose, qui symbolise une sorte de totem échec dans sa carrière pour un artiste dont il reste beaucoup d'œuvres à découvrir.

Votre spectacle, *Give it to the Sky*, part d'une commande inaboutie, *Tower of Meaning*. Comment êtes-vous passé de cette œuvre à la création avortée du vivant de l'artiste, à ce spectacle enrichi d'autres compositions ?

L'histoire de cette œuvre témoigne de la mauvaise relation qu'a eue Arthur Russell avec le metteur en scène Bob Wilson. Ce dernier le contacte pour mettre en sons une pièce de théâtre musical, plutôt expérimentale. [...] Très vite, Wilson reproche à Russell sa lenteur ! Je crois plutôt que ce type de forme musicale n'était pas claire dans la tête du metteur en scène américain. Robert Wilson éjecte la musique de Russell et embauche Gavin Bryars qui poussera définitivement Wilson vers l'opéra. Or, ce même compositeur m'a confié les bandes de *Tower of Meaning* [...]. Cette musique révèle



combien cette mauvaise collaboration relevait d'une question de personnalité plutôt que d'un rythme de travail erroné. Même si Russell composait de manière chaotique, il n'en était pas moins précieux et créatif. Nous portons donc *Tower of Meaning* au plateau dans une approche enrichie. Sous le nom de *Give it to the Sky*, la nouvelle création de l'ensemble 0 représente vraiment un pas de plus ! Pour la première fois, nous travaillons avec un élément sur lequel nous n'avions jamais poussé l'aventure : la lumière. Je parle ici de "lumière" en tant qu'acteur dramaturgique, acteur d'une scénographie. Nous avons demandé aux artistes Christian Rizzo et Caty Olive de nous rejoindre. Cette version de *Tower of Meaning* augmentée est une vraie aventure. [...] Nous avons également proposé à Peter Broderick de se joindre à notre projet. [...] Il a une voix extrêmement proche de celle d'Arthur Russell. C'est un univers qu'il a déjà exploré, suffisamment pour se faire repérer par les ayant droit de Russell qui lui ont donné accès aux archives du compositeur américain. L'exceptionnel label Erased Tapes sortira le disque de *Give it to the Sky* qui comprendra trois chansons inédites. ●

Retrouvez l'intégralité de l'entretien sur le site scenenationale.fr

Mené par Sylvain Chauveau et Stéphane Garin, l'ensemble 0 (artistes compagnons de la Scène nationale), est un groupe à géométrie variable qui unit dans le même élan depuis 2004 des musiques contemporaines : si la musique minimaliste des Américains constitue son visage le plus connu, l'ensemble 0 interprète également ses propres compositions à travers deux trios et performe au sein de la scène électronique ou de la pop indé. Leurs collaborations sont désormais multiples et s'étendent sur un vaste panel qui leur permet de servir avec ingéniosité leur amour du son et de la scène. Plusieurs disques sont parus dont *Elpmas*, une nouvelle version de l'œuvre mythique du compositeur des rues new-yorkaises Moondog. « Ensemble zéro carbone », le groupe s'inscrit dans une démarche écologique avec *Joani*, présenté à la Scène nationale en 21/22.

ensemble 0



mar. 21 + mer. 22
+ ven. 24.11.23
20h
Bayonne
> Théâtre Michel Portal
durée : 2h
Opéra / Théâtre



Conseillé à partir de 14 ans

Tarif A

Enfant & adhérent 15-25 ans : 10 €
Adhérent réduit : 16 €
Adhérent classique : 26 €
Plein : 34 €
Places numérotées
+ accessible aux pass complicité & liberté



UN PIANO DANS LA MONTAGNE / CARMEN

d'après GEORGES BIZET

mise en scène SANDRINE ANGLADE

Compagnie Sandrine Anglade

L'opéra *Carmen* de Georges Bizet avec dix interprètes, chanteurs et pianistes, c'est possible ? Dans cette distribution inattendue, la nouvelle mise en scène de Sandrine Anglade propose une version concentrée de l'histoire de la farouche gitane et de Don José. *Carmen* comme vous ne l'avez jamais vu et entendu !

« *L'amour est enfant de bohème...* » Il est aussi le sentiment dévastateur au cœur de l'opéra français le plus représenté au monde ! Depuis sa création en 1875, *Carmen* de Georges Bizet est l'exemple parfait de la passion dévastatrice. Figure d'une femme libre dans un monde d'hommes, cet opéra du XIX^e siècle raconte une histoire de désir et de violence où l'amour mène à la mort.

Après *La Tempête* de Shakespeare voici deux ans, l'artiste compagnon Sandrine Anglade revisite cette œuvre mythique dans une mise en scène originale. Grâce à la transcription pour quatre pianos de Clément Camar-Mercier, l'artiste a réuni une distribution... surprenante ! Quatre pianistes jouent et chantent aux côtés de quatre chanteurs et du duo lyrique interprétant Carmen et Don José. Comme toujours dans les réalisations de Sandrine Anglade, les artistes sont rejoints par les invités d'un soir : un chœur d'enfants de la région. Drame intime et social, *Un piano dans la montagne* promet d'être percutant et flamboyant... et une découverte pour beaucoup de spectateurs ! ●

La musique de Bizet, la puissance de quatre pianos, les talents multiples d'interprètes instrumentistes, font surgir avec intensité et flamboyance l'histoire de Carmen et Don José, une histoire de violence primordiale.

Conception et mise en scène : Sandrine Anglade / Transcription, écriture, collaboration dramaturgique : Clément Camar-Mercier / Transcription et direction musicales : Nikola Takov / Scénographie : Goury / Lumières : Caty Olive / Costumes : Magali Perrin-Toinin / Régie générale : Ugo Coppin / Régie plateau : Rémi Remongin / Régie pianos : Emmanuelle Archambeau / Interprètes et musiciens : Manon Jürgens (*Carmen*), Pierre-Emmanuel Roubet (*Don José*), Antoine Philippot (*Escamillo*), Parveen Savart (*Micaëla*), Nikola Takov (*piano, aubergiste et chœur*), Julie Alcaraz (*piano, violoncelle, Fransquita et chœur*), Benjamin Laurent (*piano, Moralès et chœur*), Julia Filoleau (*piano, Mercédès et chœur*), Rony Wolff (*Zuniga, Dançaire et chœur*), Florent Dorin (*Le guide et chœur*) / Administration : Alain Rauline / Production : Héloïse Jouary

Entretien avec Sandrine Anglade

réalisé par Marc Blanchet (juin 2023)

Un piano dans la montagne est une mise en scène originale de l'opéra *Carmen*. Et plus que cela, c'est une vision, une adaptation, un savant décalage ! À l'origine, comment l'œuvre de Georges Bizet, l'opéra français le plus joué dans le monde, est-elle venue à vous ?

La première fois qu'un directeur d'Opéra m'a proposé de mettre en scène *Carmen*, j'ai refusé immédiatement ! Je n'y voyais que du folklore, même dans la musique. En plus, j'étais allée voir des corridas où le public reprend des airs de l'opéra ! Cette personne a insisté... J'ai fait un exercice, en me disant : oublie la tradition ! Et comme je lis la musique, j'ai pris la partition et plongé dans la musique... Tout doucement. J'ai alors entendu quelque chose d'une force incroyable. D'abord, la musique de Georges Bizet. Ensuite, les personnages, l'histoire sont apparus. D'abord, Carmen, cette femme qui énonce : « *Libre je suis née, libre je mourrai.* » Ainsi, en dépassant le folklore, l'opéra *Carmen* s'est imposé par son archaïsme, sa noblesse. Sa découverte a alors croisé un ouvrage qui ne m'a jamais quittée depuis l'adolescence : *La Violence et le Sacré* de René Girard qui porte de manière passionnante sur la question du bouc émissaire et la marginalisation de la différence. Je suis arrivée à ce qui me passionne depuis longtemps : Carmen n'est pas un être anecdotique. Elle s'érige en figure. Mais finalement, ce projet ne s'est pas fait !

Vous mettez donc en scène aujourd'hui *Carmen*, mais autrement, en appelant votre spectacle *Un piano dans la montagne*...

J'ai gardé mon amour pour cette œuvre. Plus je poursuis mon travail artistique, plus la question de la relation est au cœur de mon travail. Ma mise en scène récente de *La Tempête* de Shakespeare, présentée à la Scène nationale du Sud-Aquitain, s'est faite avec Clément Camar-Mercier à nouveau présent dans *Un piano dans la montagne*. Ce dramaturge m'a fait découvrir ce que pensait Shakespeare quand il dit en substance que le théâtre est le monde et le monde est un théâtre. L'essence même du théâtre relève d'une mise en relation. Ce propos me permet d'aborder *Carmen* et un certain héritage... Notre société est très marquée par le XIX^e siècle qui nous a tués avec la présence de ce quatrième mur qui sépare la scène du public. Passer par Shakespeare permet de briser cette séparation. Avec lui, nous comprenons que le monde est pluriel, à la fois savant et trivial, et qu'il est d'abord une construction de l'imaginaire. C'est tout simple, mais essentiel.



Vous nous avez parlé de votre attention envers le spectateur. Quelle relation idéale souhaitez-vous établir avec lui ?

Le titre dit un décalage, une approche d'une œuvre qui réveille un imaginaire, souvent le même. Paganini disait « *La tradition, c'est le souvenir déformé de la dernière mauvaise interprétation* » ! Nous avons pris l'œuvre et nous nous sommes dits : « *Pourquoi cette histoire nous bouleverse-t-elle depuis si longtemps ?* » À l'opéra, le livret d'origine n'est pas toujours respecté, avec ses textes parlés. Des récitatifs, jamais écrits par Bizet, ont été écrits peu après la création de l'œuvre, une œuvre elle-même extrêmement censurée ! Elle était scandaleuse, avec des allusions assez explicites, un côté Kim Basinger dans *Neuf semaines 1/2* ! Il faut aller chercher le spectateur pour être subtil entre la question de la jouissance et d'une femme si libre. Ce n'est pas qu'une histoire de la violence faite aux femmes. Dès lors, avec Clément Camar-Mercier, nous avons approché les parties parlées et nous nous sommes dit, qu'au XIX^e siècle, les textes parlés précisaient l'action en cours. Nous avons supprimé ces éléments trop explicites. Pour ces textes parlés où le chant glisse sur du texte, il ne faut pas réécrire, mais être incisif, rythmique. Donc, sacrilège, j'ai enlevé les quintettes vocaux des contrebandiers où ils ne cessent, pendant huit minutes, de dire la même chose ! Nous avons créé un personnage, « Georges », qui reprend le personnage du guide dans la montagne ! Véritable interface, l'acteur qui le joue - connu sur le net comme « Le Visiteur du futur » - emmène le spectateur dans une véritable aventure lyrique. Aux spectateurs de le découvrir lors de la représentation... ●

Retrouvez l'intégralité de l'entretien sur le site scenenationale.fr

Depuis ses débuts en 1999, Sandrine Anglade fait dans la transgression ! Théâtre, musique et mouvement : c'est en ces termes que l'artiste compagnon de la Scène nationale du Sud-Aquitain traverse mises en scène de pièces théâtrales, objets performatifs et opéras. Après *Jingle*, conférence polyphonique pour une comédienne-chanteuse et quatre instrumentistes de musiques improvisées, elle nous a fait traverser récemment *La Tempête* de Shakespeare en continuant d'exceller également dans un projet avec des amateurs : *L'Étoffe de nos rêves*. Avec Sandrine Anglade, le théâtre multiplie ses visages et continue d'être un lieu d'émerveillement ouvert à toutes les sensibilités que confirme *Un piano dans la montagne*, son approche si originale de l'opéra *Carmen* de Georges Bizet.

Sandrine Anglade

mar. 28.11.23

20h

Bayonne

> Théâtre Michel Portal

durée : 1h30

Danse / Théâtre



Tarif C

Enfant & adhérent 15-25 ans : 10 €

Adhérent réduit : 12 €

Adhérent classique : 14 €

Plein : 20 €

Places numérotées

+ accessible aux pass complexité & liberté



AUSTERLITZ

GAËLLE BOURGES

association Os

« Et ne serait-il pas pensable, poursuivait Austerlitz, que nous ayons aussi des rendez-vous dans le passé, dans ce qui a été et qui est déjà en grande part effacé, et que nous allions retrouver des lieux et des personnes qui, au-delà du temps, d'une certaine manière, gardent un lien avec nous ? » in *Austerlitz*, W.G. Sebald

La chorégraphe Gaëlle Bourges invite ses sept performeurs et performeuses à des rendez-vous avec le passé... En partant du roman de W. G. Sebald, *AUSTERLITZ*, sa nouvelle création, interroge son histoire personnelle et celle de ses camarades de scène pour des connexions autant inattendues qu'émouvantes.

Après *A mon seul désir*, donné en versions française et basque, Gaëlle Bourges présente *AUSTERLITZ*, inspiré du roman éponyme de W.G. Sebald. L'auteur allemand y suit un homme du nom d'Austerlitz qui, par un faisceau étonnant d'indices et d'enquêtes, part à la recherche de son propre passé. Cette recherche, la chorégraphe a choisi de la proposer aux interprètes au long cours de ses spectacles. Comment le passé nous

donne-t-il rendez-vous en mettant sur notre route des lieux et des personnes qui sont en lien avec nos histoires ? Qu'est-ce qui nous marque et façonne, parfois à distance ? En suivant depuis l'enfance les trajectoires de ce groupe chorégraphique, des coïncidences apparaissent, comme les pièces réunies d'un puzzle. À travers le récit de Gaëlle Bourges, la reconstitution de la « première danse » de chaque interprète, le tout accompagné de quelques chansons, *AUSTERLITZ* met en relation le mouvement punk, la seconde guerre mondiale, la cinéaste Agnès Varda, la *new wave*, les déracinements dus à la colonisation, le penseur Aby Warburg, la « *post-modern dance* » américaine des années 60, l'Université Paris 8, l'histoire de la psychiatrie... ou la poétesse Emily Dickinson ! ●

Conception : Gaëlle Bourges / Récit : Gaëlle Bourges / Dialogues en voix off : tous les performeurs / Avec : Gaëlle Bourges, Agnès Butet, Camille Gerbeau, Stéphane Monteiro, Alice Roland, Pauline Tremblay, Marco Villari / Accessoires, costumes : Gaëlle Bourges, Anne Dessertine / Lumière : Maureen Sizun Vom Dorp / Musique : Stéphane Monteiro a.k.a XtroniK (machines) + KrYstian (piano & chansons) / Musique live : Stéphane Monteiro a.k.a XtroniK (machines, basse & chant) / Chant : Agnès Butet, Camille Gerbeau, Stéphane Monteiro, Alice Roland, Pauline Tremblay, Marco Villari + KrYstian / Régie générale : Stéphane Monteiro / Régie son : Michel Assier-Andrieu / Administration de production : Marie Gaudry / Administration, coordination générale : Marie Collombelle

FLORENT MARCHET

GARDEN PARTY TOUR



Bienvenue à la Garden Party de Florent Marchet ! « Prenez donc une coupette, le buffet est juste au fond du jardin. » C'est ainsi que le chanteur nous propose d'entrer dans son univers pop et enjoué pour nous raconter des histoires de familles, de voisins, d'amis, inspirées des quartiers résidentiels français... Peut-être aussi d'un paradis perdu ? Un concert plein d'humour sur notre société post-covid.

C'est pendant le premier confinement que Florent Marchet imagine le décor de son nouvel album. En promenant son chien, il

observe son quartier, où toutes les maisons se ressemblent, où les vies se frôlent, se côtoient dans la limite de leur méfiance, et imagine ce qui se passe derrière les murs. La vie normale en somme. Souvent mélancolique et touchante mais aussi légère et décalée. On entend déjà les tondeuses à gazon, quelques oiseaux, des enfants qui jouent et qui grandissent, un avion qui passe au-dessus de la maison.

Mariant mélodies pop et textes francs, Florent Marchet retrouve les mots justes et les formules qui font mouche pour nous raconter des histoires qui pourraient être les nôtres. ●

« Sans esbrouffe, avec justesse, le chanteur décoche des instantanés de vie qui vont droit au cœur. »

ODILE DE PLAS, TÉLÉRAMA - TTT

sam. 02.12.23

20h

Boucau

> Apollo

durée ≈ 2h

Chanson

Tarif B

Enfant & adhérent 15-25 ans : 10 €

Adhérent réduit : 14 €

Adhérent classique : 18 €

Plein : 26 €

Places numérotées

+ accessible au pass liberté



Avant et après le concert, le foodtruck BLANDICE s'installe devant l'Apollo et vous propose de déguster des gaufres salées et sucrées.

Avec : Florent Marchet - piano, voix / Raphaël Thyss - Trompette, claviers, Seq Régie, lumières : Arthur Camelio / Son façade : Antoine Blanchard / Production : Marion Gelbart / Booking : Alex Boireau

DAN DÅ DAN DOG

de RASMUS LINDBERG

mise en scène PASCALE DANIEL-LACOMBE

Le Méta, Centre dramatique national Poitiers Nouvelle-Aquitaine

ven. 08.12.23
20h

Saint-Jean-de-Luz
> Salle Tanka, Centre
culturel Peyuco Duhart
durée : 1h25
Théâtre

Conseillé à partir de 14 ans

Tarif C

Enfant & adhérent 15-25 ans : 10 €
Adhérent réduit : 12 €
Adhérent classique : 14 €
Plein : 20 €
Places numérotées
+ accessible au pass liberté



Pascale Daniel-Lacombe révèle la mécanique folle de *Dan DÅ Dan Dog* grâce à une scénographie en miroir de nos vies agitées. Il se passe de drôles de choses dans cette pièce qui embarque une petite communauté humaine dans une étonnante aventure... Venez vous perdre entre rire, inquiétude et folie !

Sept comédiens et un chien sur le plateau. D'abord un vieil homme meurt. Fin de la première scène. Ensuite, sa veuve se fait piquer par un insecte. Est-ce la deuxième scène ? Parlons plutôt du chien. Il est en train de quitter

son maître, fatigué par les atermoiements de cet humain déprimé et déprimant. Le chien reçoit une balle. Une rixe entre jeunes vient d'éclater à cause d'une histoire amoureuse... Au même moment ? Peut-être. Sinon avant, ou après.

Entre conte contemporain et comédie décalée, *Dan DÅ Dan Dog* évoque avec humour et tendresse notre époque incertaine en abordant les questions métaphysiques d'une société occidentale désorientée et tourmentée. Un rêve éveillé à ne pas manquer ! ●

« La mise en scène de Pascale Daniel-Lacombe réussit à exprimer l'amplitude ironique et la drôlerie désespérée du texte de Rasmus Lindberg. [...] Encore méconnu en France [...] Rasmus Lindberg trouve ici une traduction scénique très joliment maîtrisée, vive et envoûtante. »

AGNÈS SANTI, LA TERRASSE

Texte : Rasmus Lindberg / Le texte est édité aux Éditions Espaces 34 - adaptation du : *Le Mardi où Morty est mort* / Traduction : Marianne Ségol-Samoy, Karin Serres / Mise en scène : Pascale Daniel-Lacombe / Avec : Mathilde Viseux, Étienne Bories, Jean-Baptiste Szezo, Mathilde Panis, Étienne Kimes, Ludovic Schoendoerffer, Elsa Moulineau / Dramaturgie : Marianne Ségol-Samoy / Assistanat à la mise en scène : Juliet Darremont-Marsaud / Scénographie : Philippe Casaban, Éric Charbeau Pascale, Daniel-Lacombe / Création lumière : Thierry Fratissier assisté de Manon Vergotte / Création sonore, régie son : Clément-Marie Mathieu / Composition musicale : Pascal Gaigne / Soutien chorégraphique : Compagnie Ex Nihilo Jean-Antoine Bigot et Anne Le Batard / Fabrication décor : Les ateliers du Théâtre de l'Union - Limoges / Équipe de création accessoires scénographiques : Jérémie Hazael-Massieux, Clément-Marie Mathieu, Annie Onchalo, Laurent Boulé, Laurent Patard, Karlito Bouet-Levandoski, Étienne Kimes / Régie générale : Matthieu Duval / Régie plateau : Chloé Chatham-Lawrence, Matthieu Duval / Régie lumière : Manon Vergotte en alternance avec Clarisse Bernez-Cambot Labarta / Création Costumes : Béatrice Ferron / Photo : mic et Xavier Cantat / Équipe administrative : Le Méta, CDN Poitiers Nouvelle-Aquitaine



GLOVIE

AURÉLIE VAN DEN DAELE

Théâtre de l'Union, Centre dramatique national du Limousin

Glovie a dix ans et demi et vit avec sa mère Inna dans une chambre d'hôtel brinquebalante. Chaque soir, Inna doit laisser son enfant seule pour aller travailler. C'est alors que Glovie enfle son costume de super-héros. Elle possède les clés d'un monde parallèle qu'elle parcourt à bord de son vaisseau spatial. Pour lutter contre une réalité trop dure, Glovie puise dans la fantaisie de son imaginaire pour emplir le monde de couleurs et d'aventures fabuleuses.

Avec *Glovie*, Julie Ménard et Aurélie Van Den Daele livrent une fable drôle et intelligente autour des questions des origines, des racines et de l'identité. Dans une esthétique haute en couleurs, avec de nombreuses références aux codes de la comédie musicale et du cinéma de science-fiction, *Glovie* met en scène une enfant pleine de courage qui ne craint pas de défier le réel pour s'en sortir. Elle choisit de faire de la vie une fête et nous invite à partager ses espoirs et sa joie !

À voir en famille avant les fêtes de fin d'année ! ●

« Il faut reconnaître à Aurélie Van Den Daele un sens du rythme remarquable. Au théâtre, les scènes d'actions sont difficiles à monter, en particulier au sein d'un huis clos. Pourtant, celles-ci fusent et le suspense demeure toujours haletant. La metteuse en scène, qui signe son premier jeune public, fait participer ses spectateurs au bon moment, distillant avec parcimonie danse et musique. »

IGOR HANSEN-LØVE, WWW.SCENEWEB.FR

Texte : Julie Ménard / Mise en scène : Aurélie Van Den Daele / Dispositif scénique, lumière : INVIVO Julien Dubuc / Collaboration artistique et ensemblier : Grégory Fernandes / Création sonore : INVIVO Grégoire Durrande / Création musicale : Romain Tiriakian / Voix lyrique : Pauline Colon / Costumes : Elisabeth Cerqueira assistée de Maialen Arestegui et Léna Bataille / Régie générale : Arthur Petit / Construction décor : César Chaussignand, Quentin Chamay, Victor Veyron / Diffusion : Gabrielle Dupas, Mara Bijeljac / Avec : Camille Falbriard en alternance avec Antoine Chicaud, Sidney Ali Mehelleb en alternance avec Grégory Fernandes

dim. 10.12.23
17h
+ mar. 12.12.23
20h
Anglet
> Théâtre Quintaou
(grande salle)
durée : 1h10
Théâtre

TRIBU
dès 8 ans

Tarif C

Enfant & adhérent 15-25 ans : 10 €
Adhérent réduit : 12 €
Adhérent classique : 14 €
Plein : 20 €
Places numérotées
+ accessible au pass liberté

5^e SCÈNE
Participez !

ATELIER PARENT/ENFANT
avec
Antoine Chicaud & Mara Bijeljac
dim. 10.12.23 > 11h
Anglet > Théâtre Quintaou
(petite salle)
gratuit
+ d'infos p. 45

mar. 19 + mer. 20.12.23
20h

Bayonne
> Théâtre Michel Portal
durée : 1h05
Danse / Cirque / Théâtre



Conseillé à partir de 10 ans

Tarif C

Enfant & adhérent 15-25 ans : 10 €
Adhérent réduit : 12 €
Adhérent classique : 14 €
Plein : 20 €
Places numérotées

+ accessible aux pass complicité & liberté



© François Passerini

MAZÛT

BARO D'EVEL

Camille Decourtye & Blai Mateu Trias

Dépassés par leur vie de bureau, un homme et une femme partent à la recherche de leur animal intérieur, parce que la vie les submerge, parce qu'ils ont perdu leur instinct, parce que le monde va trop vite... Après *Falaïse*, le duo Blai Mateu Trias et Camille Decourtye reprend *Mazût*, pièce emblématique de la compagnie, interprétée par Julien Cassier et Valentina Cortese. Mêlant acrobaties, danse, musique et burlesque, ils interrogent notre humanité avec humour et poésie dans un univers plastique singulier.

Sur scène, les deux personnages veulent retrouver leurs premières sensations, se préparent, cherchent dans les recoins du quotidien les portes ouvertes vers le tout début, avant les hommes debout, avant les hommes pensants... À la fois déboussolés, excédés, inventifs et solidaires, ils cherchent tendrement à affronter le mystère permanent de ce qui leur arrive. Une urgence à se transformer, renouer avec leurs instincts, s'abandonner. Qu'est-ce qu'on attend ? ●



« Et si on révélait l'animal qui est en chacun de nous ? La compagnie Baro d'evel s'y essaie dans un spectacle archi léché qui désarçonne. [...] Le couple de Baro d'evel [...] a travaillé dur, semble-t-il, pour peaufiner ce spectacle soigné où tous les arts sont conviés. »

EMMANUELLE BOUCHEZ, TÉLÉRAMA

Auteurs et metteurs en scène : Camille Decourtye & Blai Mateu Trias / Avec : Julien Cassier, Valentina Cortese / Collaborateurs : Benoît Bonnemaison-Fitte, Maria Muñoz, Pep Ramis / Création lumière : Adèle Grépinet / Création sonore : Fanny Thollot / Création costumes : Céline Sathal / Travail rythmique : Marc Miralta / Ingénieur gouttes : Thomas Pachoud / Construction : Laurent Jacquin / Régie lumières, régie générale : Louise Bouchicot ou Marie Boethas / Régie son : Timothée Langlois ou Naïma Delmond / Régie plateau : Cédric Bréjoux ou Mathieu Miorin / Directeur délégué, diffusion : Laurent Ballay / Chargé de production : Pierre Compayré / Administratrice de production : Caroline Mazeaud

PRODUCTION

p. 16 On achève bien les chevaux, Bruno Bouché, Clément Hervieu-Léger & Daniel San Pedro
Production déléguée : CCN-Ballet de l'Opéra national du Rhin / Compagnie des Petits Champs
Coproduction : Maison de la danse, Lyon-Pôle européen de création / Scène nationale du Sud-Aquitain / Maison de la Culture d'Amiens - Pôle européen de création et de production
They Shoot Horses, Don't They? est représentée dans les pays de langue française par Dominique Christophe / L'Agence, Paris en accord avec Harold Matson Company, Inc. NJ.

p. 18 Explosion, Anthony Egéa
Production : Compagnie Révolution
Coproduction : Théâtre Auditorium de Poitiers / Scène nationale d'Aubusson / Scène nationale du Sud-Aquitain / Opéra national de Bordeaux / CCN Malandain Ballet Biarritz / Théâtre de Gascogne / Limoges - Scène conventionnée d'intérêt national art et création chorégraphique / Théâtre Olympia d'Arcachon / OARA, Office Artistique de la Région Nouvelle-Aquitaine / IDDAC, Agence culturelle du Département de la Gironde / Ministère de la Culture - DRAC Nouvelle-Aquitaine / Conseil régional de Nouvelle-Aquitaine / Département de la Gironde / Fonds de soutien Bordeaux métropole / SPEDIDAM
Aide à la production : Décors fabriqués par les ateliers de L'Opéra national de Bordeaux
La compagnie Révolution est conventionnée par la DRAC Nouvelle-Aquitaine et la Ville de Bordeaux, et soutenue par le Conseil Régional de Nouvelle-Aquitaine et le Département de la Gironde.

p. 19 Tout-Moun, Héli Fattoumi & Éric Lamoureux
Production : CVIDANSE - Centre chorégraphique national de Bourgogne Franche-Comté à Belfort / Direction : Fattoumi - Lamoureux
Coproduction : Chaillot - Théâtre national de la Danse / Scène nationale du Sud-Aquitain / Compagnie Nine Spirit

p. 20 Maña, Manolo Alcántara
Production : Cia. Manolo Alcántara
Aide à la production : La Destil·leria / Diffusion en Espagne : Portal71 / Diffusion en Catalogne et à l'international : AlaPista
Avec le soutien de : ICEC- Generalitat de Catalunya / IRL i INAEM
Avec la collaboration de : Kaldearte / La Colònia Vidal i Can Bach.

p. 22 Safari intime, Opéra Pagaï
Production : Opéra Pagaï / Scène nationale du Sud-Aquitain
Opéra Pagaï est une compagnie conventionnée par le Ministère de la Culture et de la Communication - Drac Nouvelle-Aquitaine, soutenue par le Conseil Régional de la Nouvelle-Aquitaine, le Département de la Gironde et la ville de Bordeaux.

p. 24 Silver Rosa, Yuval Pick
Production : CCNR/Yuval Pick
Coproduction : Château Rouge (Annemasse) / Biennale de

la danse de Lyon 2023 / Le Toboggan (Décines-Charpieu)
Accueils en résidence : Maison de la Danse, Lyon - Pôle européen de création / Le Toboggan (Décines-Charpieu) / Château Rouge - scène conventionnée (Annemasse)

p. 25 November Ultra
Production : Uni-T Production

p. 26 Trio Wanderer + OSPB - IO L'Orchestre du Pays Basque - Iparraldeho Orkestra est porté par la Communauté d'Agglomération Pays Basque (CAPB). Il est subventionné par le Conseil départemental des Pyrénées-Atlantiques

p. 27 L'Eau douce, Nathalie Pernet
Production et accueils en résidence : Association NA/Compagnie Pernet / Le Théâtre - Scène nationale de Saint-Nazaire / Théâtre d'Auxerre - Scène conventionnée (dont résidence à l'école) / Résidences de territoire en région Bourgogne-Franche Comté, La Fraternelle, Saint-Claude / La Minoterie - Scène conventionnée de Dijon / Théâtre des franciscains, Béziers / L'Arsenal-Cité musicale de Metz / Le Théâtre - Scène nationale de Mâcon / Micadanses, Paris / C.R.E.A Momix, Kingersheim / Graines de spectacles - Ville de Clermont-Ferrand / Maison de la culture - Scène nationale de Bourges / Odysseus - Scène conventionnée, Blagnac
La compagnie est aidée par le Ministère de la Culture - DRAC Bourgogne-Franche-Comté, au titre de l'aide à la compagnie chorégraphique conventionnée et Atelier de Fabrication Artistique, la Ville de Besançon, le Conseil régional de Bourgogne-Franche-Comté et le Conseil départemental du Doubs.

p. 28 Peau d'Âne - La fête est finie, Héliène Soulié
Production : Cie EXIT
Coproduction et pré-achat : Théâtre Nouvelle Génération - CDN Lyon / Scène nationale de Tarbes / Scène nationale du Sud-Aquitain / Théâtre Jean Vilar - Montpellier / Domaine d'O - Montpellier / Communauté de communes du Mont-Saint-Michel / Saison Culturelle Cazals-Salviac / Centre Culturel Béranger de Frédo - Villeneuve les maguelone / La Cigalière - Sérignan
Avec le soutien de : La chartreuse - Centre national des écritures du spectacle - Villeneuve-les-Avignon / Ministère de la Culture - DRAC Occitanie (au titre des compagnies conventionnées) / Région Occitanie - Pyrénées-Méditerranée / Direction Générale de la Création Artistique (Compagnonnage autrice et Fond de production) / Ville de Montpellier / Montpellier Agglomération Métropole / Département de l'Hérault / SPEDIDAM / Fonds d'insertion de l'École du TNB-Rennes, et de l'ESAD - Paris

p. 29 Los Perros, Led Silhouette & Marcos Morau
Avec le soutien du programme DNA du Département de la Culture du Gouvernement de Navarre et INNOVA Cultural de Fundación Caja Navarra - Fundación "La Caixa".

p. 30 Salle des fêtes, Baptiste Amann
Production : L'ANNEXE
Coproduction : Comédie de Béthune CDN des Hauts-de-France / La Comédie de Saint-Etienne - CDN / TNBA - Théâtre national de Bordeaux en Aquitaine / Le Méta - CDN de Poitiers - Nouvelle Aquitaine / OARA Office Artistique de la Région Nouvelle-Aquitaine / Théâtre Dijon Bourgogne CDN / Théâtre Public de Montreuil CDN / Le ZEF scène nationale de Marseille / CNDC - Théâtre Ouvert / Scène nationale du Sud-Aquitain
Avec le soutien de : Fonds d'Insertion pour Jeunes Artistes Dramatiques / D.R.A.C. et Région SUD, du Fonds SADC Théâtre
Ce texte est lauréat de l'Aide à la création de textes dramatiques - ARTCENA.

p. 32 Les Géants de la montagne - MRJA - Lucie Berelowitzsch
Production : Le Préau CDN de Normandie-Vire
Coproduction : TNBA - Théâtre national de Bordeaux en Aquitaine / Théâtre de l'Union - Centre dramatique national du Limousin / Le Meta - Centre dramatique national de Poitiers Nouvelle-Aquitaine / Scène nationale du Sud-Aquitain / DSN - Scène nationale de Dieppe / Le Tangram - Scène nationale d'Evreux / La Communauté d'Agglomération Mont Saint-Michel - Normandie
Avec l'aide de : Ministère de la Culture - DRAC Normandie / L'Institut français et la Région Normandie / Spedidam / La Chartreuse, Centre national des écritures du spectacle à Villeneuve-les-Avignon Dakh Theatre à Kiev - Ukraine
Avec la participation artistique du Jeune Théâtre National.

p. 34 Give it to the Sky, ensemble O
Production : ensemble O
Coproduction : MÉCA - OARA / Scène nationale du Sud-Aquitain / TAP (Théâtre Auditorium de Poitiers) / Tandem, Scène nationale Arras-Douai / Théâtre des Quatre saisons - Scène conventionnée d'intérêt national art et création de Gradignan / Espaces Pluriels - Scène conventionnée d'intérêt national art et création danse de Pau / La Soufflerie - Scène conventionnée d'intérêt national art et création de Rezé
Soutien : Ministère de la Culture - DRAC Nouvelle-Aquitaine / Conseil Départemental des Pyrénées-Atlantiques / Maison de la Musique Contemporaine / CNM - Centre National de la Musique

p. 36 Un piano dans la montagne / Carmen, Sandrine Anglade
Production déléguée : Compagnie Sandrine Anglade
Coproduction : Opéra de Limoges / Scène nationale du Sud-Aquitain / Le Parvis - Scène nationale de Tarbes / Théâtre Olympia / Arcachon / Centre d'art et de culture : Meudon / Centre des Bords de Marne - Le Perreux / Le Carré - Scène nationale de Château-Gontier

Public de Montreuil - CDN / Maison de la Culture d'Amiens / accueil studio La Briqueterie-CDN / accueil studio La Place de la Danse-CDN Toulouse Occitanie / Théâtre La Vignette
Scène conventionnée - Université Paul-Valéry Montpellier 3 / Centre chorégraphique national de Tours, direction Thomas Lebrun / Théâtre Antoine Vitez, Ivry
Avec le soutien de : l'Onde Théâtre-Centre d'art (Vélizy) / Théâtre Garonne - Scène européenne (Toulouse) / La Ménagerie de Verre (Paris) / CND - Centre National de la Danse pour un accueil en résidence de création / Département du Val-de-Marne / Région Île-de-France (aide à la création)
L'association Os est soutenue par la DRAC Île-de-France - Ministère de la Culture, au titre de l'aide au conventionnement / par la Région Île-de-France, au titre de l'aide à la permanence artistique et culturelle.
Gaëlle Bourges est artiste associée au Théâtre de la Ville de Paris depuis 2018 et artiste compagnon à la Maison de la Culture d'Amiens depuis 2019.

p. 40 Dan Dâ Dan Dog, Pascale Daniel-Lacombe
Production déléguée : Le Méta, Centre dramatique national Poitiers Nouvelle-Aquitaine
Coproduction : Théâtre de Lorient - CDN / Théâtre de l'Union - CDN de Limoges
Avec le soutien de : Le Préau - CDN de Normandie - Vire, TAP - Théâtre Auditorium Poitiers SN, Le Moulin du Roc - SN à Niort, Scène nationale du Sud-Aquitain - Bayonne, Centre d'Animation de Beaulieu - Poitiers
Avec le soutien du Fonds d'insertion de L'estba financé par la Région Nouvelle-Aquitaine et la DRAC Nouvelle-Aquitaine avec le soutien du dispositif d'insertion professionnelle de l'ENSATT.

p. 41 Glorie, Aurélie Van Den Daele
Production : Théâtre de l'Union - Centre dramatique national du Limousin
Glorie est le fruit d'une commande du : Théâtre des Bergeries de Noisy-le-Sec / l'Espace Georges Simenon de Rosny-sous-Bois / Théâtre Jacques Prévert d'Aulnay-sous-Bois / L'Espace 1789 de Saint-Ouen / Théâtre au Fil de l'Eau de Pantin / Centre Culturel Houdermont de la Courneuve / Département de la Seine-Saint-Denis
Glorie a reçu l'aide de la SPEDIDAM et le soutien du Fonds d'insertion de L'estba financé par la Région Nouvelle-Aquitaine.

p. 42 Mazût, Camille Decourtye & Blai Mateu Trias
Production : Baro d'evel
Coproduction : Théâtre de la Cité - CDN Toulouse Occitanie / MC93 - Maison de la Culture de Seine-Saint-Denis / Teatre Lliure de Barcelone / Le Parvis - Scène nationale Tarbes-Pyrénées / Malakoff Scène nationale - Théâtre 71 / Romaeuropa festival / L'Estive, Scène nationale de Foix et de l'Ariège.
Accueils en résidence : Théâtre de la Cité - CDN Toulouse Occitanie / L'Estive, Scène nationale de Foix et de

p. 43 Mazût, Camille Decourtye & Blai Mateu Trias
Production : Baro d'evel
Coproduction : Théâtre de la Cité - CDN Toulouse Occitanie / MC93 - Maison de la Culture de Seine-Saint-Denis / Teatre Lliure de Barcelone / Le Parvis - Scène nationale Tarbes-Pyrénées / Malakoff Scène nationale - Théâtre 71 / Romaeuropa festival / L'Estive, Scène nationale de Foix et de l'Ariège.
Accueils en résidence : Théâtre de la Cité - CDN Toulouse Occitanie / L'Estive, Scène nationale de Foix et de

DE

MENTIONS

Participez !

Que vous soyez débutant ou amateur, la Scène nationale vous propose de nombreuses activités au plus près des artistes de la saison et de la création contemporaine. Intégrez l'équipe d'un spectacle et jouez sur scène, participez à des ateliers de danse ou de théâtre, prenez part aux programmes de la web radio, partagez des expériences singulières en famille, entre amis... Rendez-vous sur la 5^e scène !

La Grande Classe



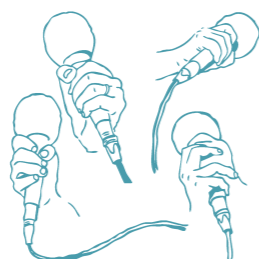
Autour de la programmation danse, des ateliers sont organisés en direction des professionnels et des amateurs ayant une pratique avancée. Un rendez-vous pour découvrir le langage d'un chorégraphe et préparer ou prolonger l'expérience d'un spectacle.

mar. 10.10.23 > de 18h à 21h
Bayonne > studio Oldeak
YUVAL PICK

Dans cet atelier, vous explorerez avec Simon Hervé, danseur du CCN de Rillieux-la-Pape, les chorégraphies du spectacle *Silver Rosa* (voir p. 24).

—
tarif : 12€ | donnant droit au tarif groupe pour assister au spectacle
nombre de places limité
réservation : scenenationale.fr et aux billetteries des théâtres

Les Rencontres Augmentées



Les Rencontres Augmentées constituent un cycle d'émissions radiophoniques ouvertes au public qui offrent de prolonger la rencontre avec un artiste, un auteur, une œuvre.

À venir voir et entendre ou à retrouver en podcasts ! Les Rencontres Augmentées sont organisées en partenariat avec différents lieux culturels du territoire.

dim. 10.09.23 > 11h
Biarritz > CCN Malandain Ballet Biarritz
BRUNO BOUCHÉ, DANIEL SAN PEDRO & CLÉMENT HERVIEU-LÉGER,
Autour du spectacle *On achève bien les chevaux* (voir p. 16)
La relation danse-théâtre au service d'une narration. Animée par Marc Blanchet, écrivain et photographe

lun. 06.11.23 > 18h
Bayonne > Cinéma L'Atalante
BAPTISTE AMANN
Autour du spectacle *Salle des fêtes* (voir p. 30)
En partenariat avec le Cinéma L'Atalante
Projection du film *Suro* de Mikel Gurrea suivie d'une table ronde sur la thématique de l'habitat et de la néoruralité avec Baptiste Amann + invités

mer. 22.11.23 > 18h
Bayonne > Médiathèque - Espace Montaut
SANDRINE ANGLADE
Autour du spectacle *Un piano dans la montagne / Carmen* (voir p. 36)
Un nouvel opéra pour *Carmen*. Animée par Marc Blanchet, écrivain et photographe

—
entrée libre, sans réservation

École du spectateur

En partenariat avec l'association Complicité Chimères, la Scène nationale vous convie à une "École du spectateur" autour de spectacles de la saison.

ven 17.11.23 > de 19h à 22h
Biarritz > Les Découvertes
Théâtre des Chimères
LES GÉANTS DE LA MONTAGNE - MRIA - de Lucie Berelowitsch (voir p. 32)

À la suite des représentations, Jean-Marie Broucaret, metteur en scène et Sandrine Froissart, professeure de théâtre, vous proposent une exploration des spectacles que vous aurez vus. Temps d'analyse alterneront avec temps de jeu au plateau.

—
gratuit | nombre de places limité
réservation : billetterie@scenenationale.fr
05 59 58 73 00 et billetteries des théâtres

Aussi au cinéma

En partenariat avec le Cinéma L'Atalante, des projections de films ainsi que des rencontres sont organisées autour de spectacles présentés dans la saison.

PEAU D'ÂNE - LA FÊTE EST FINIE
d'Hélène Soulié (voir p. 28)
Projection du film *Peau d'Âne* de Jacques Demy
Bayonne > Cinéma L'Atalante
> date à venir

SALLE DES FÊTES
de Baptiste Amann (voir p. 30)
lun. 06.11.23 > 18h
Bayonne > Cinéma L'Atalante
Projection du film *Suro* de Mikel Gurrea suivie d'une table ronde avec Baptiste Amann + invités sur la thématique de l'habitat et de la néoruralité.

MAZÛT
de Baro d'èvel (voir p. 42)
Projection du film *Le Règne animal* de Thomas Cailley
Bayonne > Cinéma L'Atalante
> date à venir



Atelier Parent/Enfant

Autour des spectacles jeune public, parents et enfants sont invités, en duo, à prolonger la découverte d'un spectacle, d'un univers artistique. Organisés les dimanches sur un plateau de théâtre ou une scène complice, ces rendez-vous constituent des moments privilégiés. Cette fois, c'est au tour de votre enfant de vous amener au théâtre !

dim. 15.10.23 > 11h30
Anglet > Théâtre Quintaou (petite salle)
(de 3 à 8 ans)

Atelier autour du spectacle *L'EAU DOUCE* de Nathalie Pernette (voir p. 27)
Animé par Nathalie Pernette, cet atelier invite petits et grands à partager une expérience ludique tout en mouvement. Il s'agira d'approcher les différents états de l'eau : de la glace à la goutte, vers la fluidité, sans oublier la vapeur d'eau... D'explorer la présence de l'eau tout autour de nous, de saisir son rapport au corps et à notre imaginaire jusqu'à convoquer les monstres des abysses !

Merci d'emporter avec vous des tissus de toutes tailles et de toutes natures !
À l'issue du spectacle, un chocolat chaud est offert aux enfants et aux parents en attendant le début de l'atelier.

dim. 10.12.23 > 11h
Anglet > Théâtre Quintaou (petite salle)
(dès 8 ans)
Atelier autour du spectacle *GLOVIE* d'Aurélien Van Den Daele (voir p. 41)
Animé par un Antoine Chicaud et Mara Bijeljac
Au cours d'un atelier de jeu destiné aux familles, nous vous proposons d'explorer la relation parent/enfant dans un univers cosmique et hors norme avec les deux interprètes qui jouent ces rôles dans la pièce.

—
gratuit | nombre de places limité
réservations : scenenationale.fr
billetteries des théâtres
05 59 58 73 00

Loto & Bal

sam 04.11.23 > 18h
Boucau > Apollo
autour du spectacle *SALLE DES FÊTES* de Baptiste Amann (voir p. 30)

Participez à un grand loto animé par les artistes et gagnez de nombreux prix, tous plus fabuleux les uns que les autres ! Entre lots de bouteilles de vin et paniers garnis, la compagnie vous réserve des cadeaux inédits. Et pour bien terminer la soirée, défoulez-vous sur la piste de danse à l'occasion du bal organisé dans la salle des fêtes de l'Apollo. Buvette et restauration prévues sur place.

—
entrée libre

Les Fins de chantier

Les compagnies en résidence ouvrent les portes des théâtres pour partager avec vous la découverte des spectacles en préparation et échanger avec les artistes vos premières impressions autour d'un verre.

ven. 01.12.23 > 19h
Saint-Jean-de-Luz > Salle Tanka - Centre culturel Peyuco Duhart
COMPAGNIE HECHO EN CASA
Nom de code : *Marichiweu*
(+ d'infos p. 58)

—
entrée libre

Avant-concerts

ven. 06.10.23 > 18h
Anglet > Bibliothèque
ORCHESTRE NATIONAL DE FRANCE
(voir p. 23)
Animé par Max Dozolme, musicologue et journaliste à Radio France

ven. 13.10.23 > 18h
Bayonne > Hall du Théâtre Michel Portal
TRIO WANDERER + ORCHESTRE DU PAYS BASQUE - IPARRALDEKO ORKESTRA
(voir p. 26)
Avec les musiciens du Trio Wanderer et le chef Benoît Fromanger, animé par Julie Charles
—
entrée libre

Le Grand Atelier

En lien avec sa programmation théâtrale, la Scène nationale organise des stages de deux jours à destination de tous ceux qui souhaitent faire l'expérience du plateau, aborder la mise en scène et approcher de plus près le travail d'un artiste. Le temps d'un week-end, entrez dans le Grand Atelier d'un artiste de la saison.

LUCIE BERELOWITSCH
Les Géants de la montagne - MRIA -
(voir p. 32)
sam. 18 + dim. 19.11.23
> horaires à déterminer
Biarritz > Les Découvertes
Théâtre des Chimères

—
tarif : 40€ | donnant droit au tarif groupe pour assister au spectacle
nombre de places limité
réservation : scenenationale.fr et aux billetteries des théâtres

DELPHINE HECQUET
Le compagnonnage avec Delphine Hecquet est l'occasion d'initier une nouvelle série de rendez-vous autour de l'écriture. Quatre week-ends d'ateliers répartis sur quatre villes différentes du Pays basque inviteront les participants à questionner leur rapport intime à un lieu. Plus d'informations très prochainement. (voir p. 57)

+ d'infos sur scenenationale.fr

Chaque trimestre, de nouveaux rendez-vous seront proposés pour partir à la rencontre des artistes de la saison. Restez informés !

www.scenenationale.fr



INFOS PRATIQUES

ADHÉSION SAISON 23/24

La carte d'adhésion et les pass vous permettent d'accéder aux meilleurs tarifs tout au long de la saison, de bénéficier régulièrement d'avantages et d'être informés en priorité des activités de la Scène nationale. Nominatifs et individuels, ils sont valables pour tous les spectacles de la saison, dans la limite des places disponibles. Ils peuvent être souscrits à n'importe quel moment au cours de la saison*. Souple et avantageuse, l'adhésion vous permet de réserver les spectacles que vous voulez quand vous voulez. Choisissez la carte qui vous correspond !

Adhésion classique

ADULTES DE 26 ANS ET PLUS	12 €
ADHÉRENTS DE STRUCTURES CULTURELLES PARTENAIRES** COMITÉS SOCIAUX ET ÉCONOMIQUES PARTENAIRES DÉTENTEURS CARTE DÉCLIC (quotient familial supérieur à 700 €)	6 €

Adhésion réduite

ÉTUDIANTS DE 26 ANS ET PLUS ALLOCAIRES DES MINIMA SOCIAUX (RSA socle, AAH, minimum vieillesse) DEMANDEURS D'EMPLOI INTERMITTENTS & PROFESSIONNELS DU SPECTACLE	6 €
PERSONNES DONT LE QUOTIENT FAMILIAL EST INFÉRIEUR OU ÉGAL À 700 € DÉTENTEURS CARTE DÉCLIC (quotient familial inférieur ou égal à 700 €)	offerte

Adhésion 15-25 ans



JEUNES DE 15 À 25 ANS RÉVOLUS	2 €
-------------------------------	-----

* La carte d'adhésion ne peut pas être achetée indépendamment de l'achat d'une place de spectacle minimum.

** Amis du Malandain Ballet Biarritz, Adhérents du Festival Ravel, Abonnés et Amis de l'Orchestre du Pays Basque - Iparraldeko Orkestra, Adhérents du Cinéma L'Atalante, Complicité Chimères

LES PASS*

Deux pass qui vous permettent d'avoir accès à des tarifs très avantageux. Découvrez les pass Liberté et Complicité !

LIBERTÉ  9 spectacles différents choisis librement (hors tarif A+ et spectacles Culture ensemble, à l'exception du concert <i>Give it to the Sky</i>)	153 €	soit 9 spectacles à 17 € la place + carte d'adhésion offerte
COMPLICITÉ  6 spectacles différents à choisir parmi 19 spectacles d'artistes compagnons, coproductions et artistes à suivre	72 €	soit 6 spectacles à 12 € la place + carte d'adhésion offerte

* Les Pass sont individuels et nominatifs. Ils donnent droit à une carte d'adhésion délivrée gratuitement (adhérent classique, adhérent réduit ou adhérent 15-25 ans selon la situation) qui permet l'accès au tarif adhérent correspondant à partir du 10^e ou du 7^e spectacle.

TARIFS DES SPECTACLES

	A+	A	B	C	D
TARIF PLEIN	46 €	34 €	26 €	20 €	12 €
TARIF ADHÉRENT CLASSIQUE	38 €	26 €	18 €	14 €	10 €
TARIF ADHÉRENT RÉDUIT	30 €	16 €	14 €	12 €	8 €
TARIF ADHÉRENT 15-25 ANS	30 €	10 €	10 €	10 €	6 €
TARIF ENFANT (jusqu'à 14 ans révolus)	30 €	10 €	10 €	10 €	6 €

AVEC VOTRE CARTE ADHÉRENT, bénéficiez de tarifs réduits chez nos partenaires culturels

Amis du Malandain Ballet Biarritz, Festival le Temps d'Aimer la danse, Orchestre du Pays Basque - Iparraldeko Orkestra, Cinéma L'Atalante, Festival Biarritz Amérique Latine



Recommandations

Pour tous les tarifs réduits, les justificatifs seront exigés au moment de l'achat ou du retrait des places (pièce d'identité, attestation Pôle emploi de moins de 3 mois, attestation RSA socle, AAH ou ASPA de moins de 3 mois, carte d'étudiant de l'année en cours, carte d'adhérent d'une structure partenaire, attestation de quotient familial de moins de 3 mois - si inférieur ou égal à 700 € -, carte Déclic, attestation de l'employeur pour les professionnels du spectacle vivant faisant figurer le numéro SIRET de l'établissement ainsi que le code APE9001Z).

Les billets ne sont ni repris, ni échangés, sauf en cas d'annulation de notre fait.

Les représentations débutent à l'heure précise (sauf cas exceptionnel). Le placement n'est plus garanti 5 minutes avant l'horaire annoncé du spectacle. Les retardataires peuvent se voir refuser l'entrée pour des raisons liées au bon déroulement du spectacle.

Le soir des représentations, la billetterie ouvre 1h avant le début du spectacle pour le Théâtre Michel Portal de Bayonne, le Théâtre Quincaou d'Anglet et la salle Tanka - Centre culturel Peyuco Duhart, 45 minutes pour les autres lieux de spectacle. Tout spectateur entrant dans la salle devra présenter son billet de spectacle, ainsi que sa carte d'adhérent le cas échéant, qu'il devra conserver jusqu'à la fin du spectacle. Les téléphones mobiles et les tablettes doivent être éteints dès l'entrée dans la salle. Il est interdit de filmer, d'enregistrer ou de photographier, avec ou sans flash, pendant le spectacle.

Les enfants de moins de trois ans ne peuvent être acceptés dans les salles, sauf spectacles programmés à leur intention.

Les réservations par téléphone, non confirmées par la réception d'un paiement dans les 72 heures, sont systématiquement annulées.

Dans le cas d'un spectacle affichant « complet », nous vous invitons à consulter notre site internet jusqu'à 3 heures avant la représentation ou à vous présenter à la billetterie 1h avant la représentation en cas de désistements de dernière minute.

ACHETER VOS BILLETS OÙ ET COMMENT ?

Billetterie en ligne

www.scenenationale.fr

—

billetterie@scenenationale.fr

Un justificatif pour les tarifs réduits sera à présenter en billetterie lors du retrait de votre carte d'adhésion. Des contrôles seront effectués tout au long de la saison à l'entrée des salles.

Billetterie sur site

Théâtre Michel Portal

place de la Liberté, 64100 Bayonne

05 59 59 07 27

Théâtre Quincaou

1, allée de Quincaou, 64600 Anglet

05 59 58 73 00

Horaires d'ouverture des billetteries de Bayonne et Anglet

- mardi : 13h > 17h
- mercredi au vendredi : 10h > 13h & 14h > 17h
- samedi : 10h > 13h

Salle Tanka - Centre culturel Peyuco Duhart

12, rue Duconte, 64500 Saint-Jean-de-Luz

Horaires d'ouverture de la billetterie de Saint-Jean-de-Luz

- lundi au samedi : 13h > 18h
- mercredi : 10h > 19h

Autres points de vente

Office de tourisme d'Anglet

1, avenue de la Chambre d'Amour, 64600 Anglet

05 59 03 77 01

Offices de tourisme du Pays basque

20, boulevard Victor Hugo, 64500 Saint-Jean-de-Luz

05 59 26 03 16

Modes de règlement

- Par chèque
- En espèces
- Par carte bancaire (achat au guichet, sur internet et par téléphone)
- Par prélèvement bancaire
- Par chèque culture, chèque-vacances
- Pass Culture

LIEUX DES SPECTACLES

BAYONNE

Théâtre Michel Portal
place de la Liberté - 64100 Bayonne

Salle Lauga
25, avenue Paul Pras - 64100 Bayonne

Quartier Saint-Esprit
Départ École Jules Ferry
Boulevard Alsace Lorraine - 64100 Bayonne

ANGLET

Théâtre Quincaou
1, allée de Quincaou - 64600 Anglet

Église Sainte-Marie
31, avenue de la Chambre d'Amour - 64600 Anglet

BOUCAU

Apollo
rue René Duvert - 64340 Boucau

SAINT-JEAN-DE-LUZ

Salle Tanka - Centre culturel Peyuco Duhart
12, rue Duconte - 64500 Saint-Jean-de-Luz



Église Saint-Jean-Baptiste
rue Léon Gambetta - 64500 Saint-Jean-de-Luz


BIARRITZ


Atabal
37, allée du Moura - 64200 Biarritz

ACCESSIBILITÉ

La Scène nationale est particulièrement attentive à l'accueil des personnes en situation de handicap. Des dispositifs d'accompagnement adaptés ont été mis en place (accueil prioritaire, politique tarifaire spécifique...) afin de créer un théâtre accessible à tous. **Pour en bénéficier, il est nécessaire de vous signaler auprès de la billetterie dès la réservation de vos places de spectacles :**

  • **places réservées aux personnes en fauteuil roulant** dans les salles **jusqu'à 3 jours avant** la date de la représentation,

 • **système d'amplification sonore** au Théâtre Michel Portal de Bayonne, dans la grande salle du Théâtre Quincaou d'Anglet et dans la salle Tanka du Centre culturel Peyuco Duhart : mise à disposition de casques audio en échange d'une pièce d'identité (**réservation au minimum 3 jours avant la représentation**),

 • mise à disposition du **programme de salle** les soirs des spectacles en **caractères agrandis et contrastés** (pour en bénéficier, merci de vous signaler à la billetterie **au minimum une semaine avant la représentation**). Des audiodescriptions, visites tactiles et un accueil prioritaire sont également proposés.

Les **personnes bénéficiaires de l'allocation aux adultes handicapés** bénéficient de la **carte adhérent réduit au tarif de 6€** sur présentation d'un justificatif. Pour les personnes dont le handicap rend nécessaire la présence d'un accompagnateur, celui-ci peut bénéficier de la gratuité de sa place.

Plus d'information sur le site scenenationale.fr.

23
24

32^e
**festival
biarritz
amérique
latine**
cinémas & cultures



**samedi 23 au vendredi 29
septembre 2023**

www.festivaldebiarritz.com

SCÈNE NATIONALE

La Scène nationale du Sud-Aquitain fait partie du réseau des 78 scènes nationales réparties sur le territoire métropolitain et outremer, dont les missions sont définies par le Ministère de la Culture.

Les Scènes nationales sont missionnées pour embrasser l'ensemble du champ du spectacle vivant : théâtre, danse, cirque, etc. Les différentes formes esthétiques, les rapports au public, les expérimentations, le cinéma d'auteur, la création en arts plastiques, la culture scientifique, constituent le champ artistique à partir duquel ces établissements construisent leur programmation, combinant le plus souvent saison et temps forts festivaliers.



www.scenes-nationales.fr

L'ÉQUIPE

Damien Godet
Directeur

Jean Gally-Lefebvre
Administrateur
général

Céline Fourçans
Assistante de
direction

PÔLE ADMINISTRATION PRODUCTION

Diego Berbel
Directeur du pôle
administration
production

Mélina Dufourg
Chargée de paie et
de l'administration
des RH, comptabilité

Émilie Henriet
Régisseuse
d'avances et de
recettes,
comptabilité

(en cours de
recrutement)
**Secrétaire
administrative**

Corinne Ducasse
Responsable
de l'accueil
des artistes et
de la logistique

Roxana Ghita
Chargée de
production

PÔLE PUBLICS

Mathieu Vivier
Secrétaire général

Isabelle Goyhénèche
Chargée d'accueil
et de billetterie

Véronique Duffard
Agent d'accueil et
de billetterie

Joana Tardivat
Agent d'accueil et
de billetterie
(remplacement)

**Moriana
Ilhardoy Zarco**
Chargée de
communication

Lina Mauget
Chargée des
relations avec les
publics et de la
communication

Inko Crouzat
Assistant de
communication
(en alternance)

Lisa Angelescu
Responsable des
relations avec
les publics

Véronique Elissalde
Chargée des
relations
avec les publics

Bergamote Gilles
Chargée des
relations
avec les publics

Séverine Lapeyrade
Agent d'accueil
polyvalent en charge
de la convivialité

Laure Salvador
Professeur relais
DAAC (Rectorat de
Bordeaux)

PÔLE TECHNIQUE

Richard Fano
Directeur technique

Pierre Briant
Régisseur général

**Jean-Christophe
Chiron**
Régisseur général

Éric Lalanne
Régisseur principal

Nicolas Dupérier
Régisseur son et
vidéo

Tristan Fayard
Régisseur lumière

Gilles Hardoin
Régisseur lumière

Gilles Muller
Régisseur plateau

**Nerea Aguirre
Ancizar**
Agent polyvalent

LES PARTENAIRES

POUR LA RÉALISATION DE SES MISSIONS

L'Établissement Public de Coopération Culturelle du Sud-Aquitain reçoit les contributions du Ministère de la Culture / Direction Régionale des Affaires Culturelles Nouvelle-Aquitaine, de la Région Nouvelle-Aquitaine, du Département des Pyrénées-Atlantiques et des Villes de Bayonne, Anglet, Boucau et Saint-Jean-de-Luz.



AVEC LE SOUTIEN DE



Et le soutien des bibliothèques des Villes de Bayonne, Anglet, Saint-Jean-de-Luz et Boucau.

LES PARTENAIRES MÉDIAS

Remerciements aux médias qui font écho de l'actualité de la Scène nationale



CALENDRIER 23/24

BAY → Bayonne | **ANG** → Anglet | **BOU** → Boucau | **SJDL** → Saint-Jean-de-Luz | **BIA** → Biarritz

Septembre

VE	01	21h	ORCHESTRE DE PAU PAYS DE BÉARN & KARINE DESHAYES	NUITS D'ÉTÉ	BAY	Théâtre Michel Portal
SA	09	21h	CCN-BALLET DE L'OPÉRA NATIONAL DU RHIN & CIE DES PETITS CHAMPS	ON ACHÈVE BIEN LES CHEVAUX	BAY	Salle Lauga
DI	10	17h	CCN-BALLET DE L'OPÉRA NATIONAL DU RHIN & CIE DES PETITS CHAMPS	ON ACHÈVE BIEN LES CHEVAUX	BAY	Salle Lauga
MA	12	21h	ANTHONY EGÉA / Compagnie Révolution	EXPLOSION	ANG	Théâtre Quinquau / grande salle
ME	13	21h	HÉLA FATTOUMI & ÉRIC LAMOUREUX / VIADANSE - CCN	TOUT-MOUN	BAY	Théâtre Michel Portal
DI	17	18h	MANOLO ALCÁNTARA / Cia. Manolo Alcántara	MAÑA	BAY	Bord de l'Adour / Derrière le Théâtre M.P.
VE	22	20h	SUZANE		SJDL	Salle Tanka / C. Culturel Peyuco Duhart
VE	29	19h30	OPÉRA PAGAÏ	SAFARI INTIME	BAY	Quartier Saint-Esprit
SA	30	19h30	OPÉRA PAGAÏ	SAFARI INTIME	BAY	Quartier Saint-Esprit

Octobre

VE	06	20h	ORCHESTRE NATIONAL DE FRANCE		ANG	Théâtre Quinquau / grande salle
JE	12	20h	YUVAL PICK / CCN de Rillieux-la-Pape	SILVER ROSA	ANG	Théâtre Quinquau / grande salle
VE	13	21h	NOVEMBER ULTRA		BIA	Atabal
SA	14	20h	TRIO WANDERER & ORCHESTRE DU PAYS BASQUE		BAY	Théâtre Michel Portal
DI	15	10h30	NATHALIE PERNETTE / Compagnie Pernette	L'EAU DOUCE	ANG	Théâtre Quinquau / petite salle
DI	15	16h30	NATHALIE PERNETTE / Compagnie Pernette	L'EAU DOUCE	ANG	Théâtre Quinquau / petite salle
JE	19	20h	HÉLÈNE SOULIÉ / Cie EXIT	PEAU D'ÂNE - LA FÊTE EST FINIE	BAY	Théâtre Michel Portal
VE	27	20h	LED SILHOUETTE & MARCOS MORAU	LOS PERROS	SJDL	Salle Tanka / C. Culturel Peyuco Duhart

Novembre

MA	07	20h	BAPTISTE AMANN / L'ANNEXE	SALLE DES FÊTES	BOU	Apollo
ME	08	20h	BAPTISTE AMANN / L'ANNEXE	SALLE DES FÊTES	BOU	Apollo
JE	09	20h	BAPTISTE AMANN / L'ANNEXE	SALLE DES FÊTES	BOU	Apollo
ME	15	20h	LUCIE BERELOWITSCH & LES DAKH DAUGHTERS / Le Préau, CDN	LES GÉANTS DE LA MONTAGNE - MRIA -	ANG	Théâtre Quinquau / grande salle
JE	16	20h	LUCIE BERELOWITSCH & LES DAKH DAUGHTERS / Le Préau, CDN	LES GÉANTS DE LA MONTAGNE - MRIA -	ANG	Théâtre Quinquau / grande salle
SA	18	20h	ARTHUR RUSSELL PAR PETER BRODERICK & L'ENSEMBLE 0	GIVE IT TO THE SKY	ANG	Théâtre Quinquau / grande salle
MA	21	20h	SANDRINE ANGLADE / Compagnie Sandrine Anglade	UN PIANO DANS LA MONTAGNE / CARMEN	BAY	Théâtre Michel Portal
ME	22	20h	SANDRINE ANGLADE / Compagnie Sandrine Anglade	UN PIANO DANS LA MONTAGNE / CARMEN	BAY	Théâtre Michel Portal
VE	24	20h	SANDRINE ANGLADE / Compagnie Sandrine Anglade	UN PIANO DANS LA MONTAGNE / CARMEN	BAY	Théâtre Michel Portal
MA	28	20h	GAËLLE BOURGES / association Os	AUSTERLITZ	BAY	Théâtre Michel Portal

Décembre

SA	02	20h	FLORENT MARCHET	GARDEN PARTY TOUR	BOU	Apollo
VE	08	20h	PASCALE DANIEL-LACOMBE / Le Méta, CDN	DAN DÁ DAN DOG	SJDL	Salle Tanka / C. Culturel Peyuco Duhart
DI	10	17h	AURÉLIE VAN DEN DAELE / Théâtre de l'Union, CDN	GLOVIE	ANG	Théâtre Quinquau / grande salle
MA	12	20h	AURÉLIE VAN DEN DAELE / Théâtre de l'Union, CDN	GLOVIE	ANG	Théâtre Quinquau / grande salle
MA	19	20h	BARO D'EVEL / Camille Decourtye & Blaï Mateu Trias	MAZÛT	BAY	Théâtre Michel Portal
ME	20	20h	BARO D'EVEL / Camille Decourtye & Blaï Mateu Trias	MAZÛT	BAY	Théâtre Michel Portal

Janvier

SA	13	20h30	ORCHESTRE DU PAYS BASQUE - IPARRALDEKO ORKESTRA	CONCERT DU NOUVEL AN	BAY	Salle Lauga
DI	14	17h	ORCHESTRE DU PAYS BASQUE - IPARRALDEKO ORKESTRA	CONCERT DU NOUVEL AN	BAY	Salle Lauga
MA	16	20h	DELPHINE HORVILLEUR / JOHANNA NIZARD / ARNAUD ALDIGÉ	IL N'Y A PAS DE AJAR	BAY	Théâtre Michel Portal
ME	17	20h	DELPHINE HORVILLEUR / JOHANNA NIZARD / ARNAUD ALDIGÉ	IL N'Y A PAS DE AJAR	BAY	Théâtre Michel Portal

Janvier (suite)

SA	20	20h	ANDRÉS MARÍN	RECTO Y SOLO	SJDL	Salle Tanka / C. Culturel Peyuco Duhart
MA	23	20h	BÉRANGÈRE JANNELLE / La Ricotta	COMME LE NAGEUR AU FOND DES MERS	BAY	Théâtre Michel Portal
VE	26	20h	AMALA DIANOR / Compagnie Amala Dianor	DUB	ANG	Théâtre Quinquau / grande salle
ME	31	20h	THOMAS FERSEN	MON FRÈRE C'EST DIEU SUR TERRE	BOU	Apollo

Février

DI	04	11h	ALEX SERRANO & PAU PALACIOS / Agrupación Señor Serrano	OLYMPUS KIDS : PROMÉTHÉE	SJDL	Salle Tanka / C. Culturel Peyuco Duhart
DI	04	17h	ALEX SERRANO & PAU PALACIOS / Agrupación Señor Serrano	OLYMPUS KIDS : AMAZONES	SJDL	Salle Tanka / C. Culturel Peyuco Duhart
JE	08	20h	GALIN STOEV / Théâtrede laCité, CDN	ONCLE VANIA	BAY	Théâtre Michel Portal
VE	09	20h	GALIN STOEV / Théâtrede laCité, CDN	ONCLE VANIA	BAY	Théâtre Michel Portal
MA	13	20h	MARCOS MORAU / La Veronal	FIRMAMENTO	ANG	Théâtre Quinquau / grande salle
ME	14	20h	MARCOS MORAU / La Veronal	FIRMAMENTO	ANG	Théâtre Quinquau / grande salle
SA	17	20h	ANTOINE TATO GARCIA		BOU	Apollo
VE	23	20h	ORQUESTRA DE MÚSIQUES D'ARREL DE CATALUNYA	TRENCADIS	BAY	Théâtre Michel Portal

Mars

ME	05	20h	ALEX SERRANO & PAU PALACIOS / Agrupación Señor Serrano	UNA ISLA	ANG	Théâtre Quinquau / grande salle
JE	14	20h	OLIVIER MARTIN-SALVAN & VALÉRIAN GUILLAUME	PÉPLUM MÉDIÉVAL	ANG	Théâtre Quinquau / grande salle
VE	15	20h	OLIVIER MARTIN-SALVAN & VALÉRIAN GUILLAUME	PÉPLUM MÉDIÉVAL	ANG	Théâtre Quinquau / grande salle
SA	16	20h	SÍLVIA PÉREZ CRUZ	TODA LA VIDA, UN DÍA	BAY	Théâtre Michel Portal
MA	19	20h	GHEADÀ & ANE PIKAZA	MUNDU GUZTIETAN ONENA	SJDL	Salle Tanka / C. Culturel Peyuco Duhart
SA	23	20h	STEFAN KINSMAN / Compagnie La Frontera	SEARCHING FOR JOHN	ANG	Théâtre Quinquau / petite salle
DI	24	11h	STEFAN KINSMAN / Compagnie La Frontera	SEARCHING FOR JOHN	ANG	Théâtre Quinquau / petite salle
DI	24	17h	STEFAN KINSMAN / Compagnie La Frontera	SEARCHING FOR JOHN	ANG	Théâtre Quinquau / petite salle
MA	26	20h	ARNAUD AGNEL / Double A Production	JE NE ME SENS BIEN, AU FOND…	BAY	Théâtre Michel Portal
ME	27	20h	PAUL MOLINA & WILMER MARQUEZ	MOUTON NOIR	BOU	Lieu à déterminer
JE	28	20h	PAUL MOLINA & WILMER MARQUEZ	MOUTON NOIR	BAY	Lieu à déterminer
VE	29	20h	PAUL MOLINA & WILMER MARQUEZ	MOUTON NOIR	ANG	Théâtre Quinquau / petite salle
SA	30	20h	SAN SALVADOR + BILABAL / COLLECTIF BILAKA		SJDL	Salle Tanka / C. Culturel Peyuco Duhart

Avril

MA	02	20h	ÉMILIE LE BORGNE / Le Théâtre dans la Forêt	IL Y A PLUS DE LUMIÈRE SUR VOTRE VISAGE	ANG	Théâtre Quinquau / petite salle
ME	03	20h	ÉMILIE LE BORGNE / Le Théâtre dans la Forêt	IL Y A PLUS DE LUMIÈRE SUR VOTRE VISAGE	ANG	Théâtre Quinquau / petite salle
JE	04	20h	MAGUY MARIN / Compagnie Maguy Marin	MAY B	ANG	Théâtre Quinquau / grande salle
VE	05	20h	MAGUY MARIN / Compagnie Maguy Marin	MAY B	ANG	Théâtre Quinquau / grande salle
MA	09	20h	JULIE BERÈS / Compagnie Les Cambrioleurs	LA TENDRESSE	BOU	Théâtre Quinquau / grande salle
ME	10	20h	JULIE BERÈS / Compagnie Les Cambrioleurs	LA TENDRESSE	ANG	Théâtre Quinquau / grande salle
VE	12	20h	JOËL MERAH & ORCHESTRE DU PAYS BASQUE	MICHLÉ - LE LIVRE DES PARABOLES	SJDL	Église Saint-Jean-Baptiste

Mai

JE	02	20h	ZABOU BREITMAN	ZAZIE DANS LE MÉTRO	ANG	Théâtre Quinquau / grande salle
VE	03	20h	ZABOU BREITMAN	ZAZIE DANS LE MÉTRO	ANG	Théâtre Quinquau / grande salle
MA	07	20h	BALLAKÉ SISSOKO, VINCENT SEGAL, ÉMILE PARISIEN, VINCENT PEIRANI	LES ÉGARÉS	BOU	Apollo
SA	18	20h	DAVID CORIA	LOS BAILES ROBADOS	SJDL	Salle Tanka / C. Culturel Peyuco Duhart
SA	25	20h	KRISTOF HIRIART & JÉRÉMIE TERNOY / Organik Orkeztza	RHAPSÓDÍA	SJDL	Salle Tanka / C. Culturel Peyuco Duhart
DI	26	17h	CHŒUR ASCÈSE & ORCHESTRE DU PAYS BASQUE		ANG	Église Sainte-Marie

Juin

SA	01	20h	KRISTOF HIRIART & JÉRÉMIE TERNOY / Organik Orkeztza	RHAPSÓDÍA	CHA	Lieu à déterminer
du VE 14 au SA 15			CIE L'HOMME DEBOUT	LA CABANE À PLUME(S)	BAY	Espace public

24

24

24

^[1]
^[2]

RETROUVEZ LES PASS !

PLUS DE SPECTACLES À PRIX RÉDUITS

*Libre ou complice,
choisissez votre pass...*

L

PASS LIBERTÉ

9 spectacles
à 17 € la place
(soit 153 € le Pass)

à choisir librement
parmi l'ensemble
des spectacles
de la saison

(hors tarif A+ et « Culture ensemble »
à l'exception de *Give it to the Sky*)

C

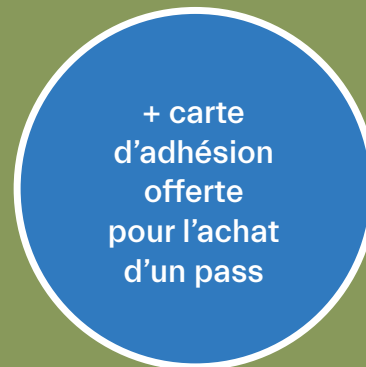
PASS COMPLICITÉ

6 spectacles
à 12 € la place
(soit 72 € le Pass)

à choisir parmi un parcours
guidé de 19 propositions
des artistes compagnons,
coproductions
et artistes à suivre



Retrouvez tous les spectacles
accessibles au **Pass Complicité** dans le
programme grâce à ce pictogramme !



LES CARTES D'ADHÉSION

UNE FORMULE SOUPLE ET AVANTAGEUSE

*Les spectacles
que vous voulez,
quand vous voulez
à tarifs réduits !*

De nouveaux projets à l'échelle du Pays basque

La Scène nationale habite les territoires et élargit son action en initiant cette saison un nouveau partenariat avec la Communauté d'Agglomération Pays basque. Les programmations de spectacles à l'adresse du jeune public trouveront leurs premières connexions et une meilleure complémentarité avec le spectacle de Nathalie Pernette, *L'Eau douce*. Cette pièce chorégraphique sera présentée au Théâtre Quintaou d'Anglet comme à la salle Harri Xuri de Louhossoa et au Théâtre Saint-Louis de Saint-Palais, dans le cadre des saisons de la Scène nationale et de la CAPB. Dans une rêverie à la beauté éphémère de l'eau qui s'écoule, Nathalie Pernette éveille les enfants, dès 3 ans, à la fragilité du vivant. (+ d'infos p. 27)

En parallèle, les artistes sont invités sur de nouveaux territoires, à l'intérieur des terres pour des « résidences de territoires ».

En Pays Charnègue – xarnegu en basque ou charnègo en occitan, là où cohabitent les cultures basques et gasconnes – les douzes rhapsodes de l'Organik Orkeztra emmenés par Kristof Hiriart et Jérémie Ternoy, déploieront leurs musiques dans un rapport intime avec les habitants.

Ici et là, dans des villages qui restent à définir, Delphine Hecquet proposera Les Grands Ateliers d'écriture pour questionner avec vous votre rapport intime à un lieu.

En résidence d'écriture ou de création, c'est bien « d'habiter » nos territoires dont il est question.

Enfin, la Communauté d'Agglomération Pays Basque participera au financement des actions de la Scène nationale favorisant le soutien à la création des artistes de son territoire.

Une nouvelle salle de spectacle à Saint-Jean-de-Luz

Le projet s'amplifie aussi à Saint-Jean-de-Luz avec l'impulsion de l'ouverture de la nouvelle salle Tanka. Au sein du Centre culturel Peyuco Duhart, dans cet équipement flambant neuf, la Scène nationale proposera 9 spectacles pour la saison 23/24. Ce développement sera favorisé par le recrutement d'un régisseur principal et d'une chargée des relations avec les publics. En plus de la salle de spectacle d'une jauge adaptable de 506 places assises à 1 200 debout, de son agora disposant d'un bar, véritable lieu de vie et d'échange, le lieu culturel hébergera l'école de musique municipale et nombre d'associations de la vie culturelle luzienne dans des espaces dédiés à la pratique de la musique, du théâtre et de la danse. Cette véritable ruche de la vie artistique et culturelle, au croisement des pratiques professionnelles et amateurs, sera le nouveau quartier général luzien de la Scène nationale qui pourra alors habiter autrement « Donibane », ses villes et villages voisins, se relier aux territoires, élargir.

TOITURES

Habiter autrement, élargir.

LA FABRIQUE DES SPECTACLES

Nouveaux compagnons

Le compagnonnage installe une permanence artistique sur le territoire et au sein même de la Scène nationale. Entre autres dispositifs, il permet de répondre à l'une de ses missions fondamentales : le soutien à la création artistique contemporaine.

Sur une durée longue d'au moins trois ans, le compagnonnage permet un véritable cheminement commun entre une équipe artistique, la Scène nationale et les habitants du territoire. Il donne lieu, au-delà de la programmation des spectacles des artistes compagnons, à un soutien à leurs productions, parfois même en production déléguée, ainsi qu'à des périodes de résidence de création et à de nombreuses actions culturelles pour tous les publics.

Cette saison 23/24 est marquée par l'accueil de deux nouveaux compagnons : la joyeuse troupe d'Opéra Pagaï dirigée par Cyril Jaubert, et la comédienne, autrice et metteuse en scène Delphine Hecquet. Ces artistes ne sont pas inconnus des spectateurs de la Scène nationale. Les projets vont s'intensifier, annonceurs d'aventures en tout genre à partager avec vous !

La saison marquera aussi la fin des compagnonnages initiés en 19/20 avec Sandrine Anglade d'une part et la Compagnie des Petits Champs de Clément Hervieu-Léger et Daniel San Pedro d'autre part, que nous avons le plaisir d'accueillir toutes deux et d'accompagner une nouvelle fois (et non une dernière !) avec deux grandes formes : *On achève bien les chevaux* en septembre et *Un piano dans la montagne/Carmen* en novembre.

En parallèle, le chemin se poursuit avec les équipes de l'ensemble O, qui présentera en novembre sa nouvelle création *Give it to the Sky*, et du collectif Bilaka toujours en tournée de *Gernika...* Et il est toujours aussi joyeux ! ●



CYRIL JAUBERT
DIRECTEUR ARTISTIQUE
DE LA COMPAGNIE OPÉRA PAGAÏ

Jouer sur la grande scène du monde... Sous la direction artistique de Cyril Jaubert, Opéra Pagaï est un collectif à géométrie variable. Son terrain d'action : l'espace public. En liaison avec les spectateurs in situ ou à travers des interventions urbaines, ses propositions créent une « utopie de proximité » en modifiant notre perception d'un lieu, d'un quartier, d'une ville, et inventent une manière nouvelle de partager une intimité, entre réalité et fiction, dans des espaces démesurés !

voir
spectacle
p. 22

PROJET PARTAGÉ

Le compagnonnage débute avec *Safari intime*, créé spécialement pour le quartier Saint-Esprit de Bayonne avec les habitants, à partager dès septembre 2023. L'aventure se poursuivra avec d'autres créations originales imaginées sur-mesure pour le territoire.



DELPHINE HECQUET
DIRECTRICE ARTISTIQUE
DE LA CIE MAGIQUE-CIRCONSTANCIELLE

Formée au Conservatoire National Supérieur d'Art Dramatique de Paris, Delphine Hecquet est comédienne, autrice et metteuse en scène. Elle a joué entre autres au théâtre sous la direction de Jacques Osinski, Joris Lacoste et Julie Duclos, et au cinéma avec Eugène Green et Bruno Ballouard. En 2014, elle fonde la Compagnie Magique-Circonstancielle. Après *Balakat*, sélectionné pour le Festival Impatience 2015, elle a écrit et mis en scène *Les Évanoués* et *Nos solitudes*. En 2021, elle crée *Attraction*, pour les élèves de la Comédie de Reims, et *Parloir* en février 2022 à la Scène nationale du Sud-Aquitain. Elle devient cette saison artiste compagnon de la Scène nationale.

LE GRAND ATELIER D'ÉCRITURE

Le compagnonnage avec Delphine Hecquet est l'occasion d'initier une nouvelle série de rendez-vous autour de l'écriture. Quatre week-ends d'ateliers répartis sur quatre villes différentes du Pays basque inviteront les participants à questionner leur rapport intime à un lieu.

Plus d'infos prochainement...

LES COPRODUCTIONS DE LA SAISON 23/24

Bruno Bouché,
Clément Hervieu-Léger,
Daniel San Pedro
On achève bien les chevaux
sam. 09.09.23 > 21h
dim. 10.09.23 > 17h
Bayonne > Salle Lauga

Anthony Egéa
Compagnie Révolution
Explosion
mar. 12.09.23 > 21h
Anglet > Théâtre Quintaou

Héla Fattoumi & Éric Lamoureux
VIADANSE - CCN de Bourgogne
Franche-Comté
Tout-Moun
mer. 13.09.23 > 21h
Bayonne > Théâtre Michel Portal

Opéra Pagaï
Safari intime
ven. 29 + sam. 30.09.23 > 19h30
Bayonne > Quartier Saint-Esprit

Baptiste Amann
L'ANNEXE
Salle des fêtes
mar. 07 + mer. 08 + jeu. 09.11.23 > 20h
Boucau > Apollo

Lucie Berelowitsch
Le Préau, CDN de Normandie - Vire
Les Géants de la montagne - MRIA -
mer. 15 + jeu. 16.11.23 > 20h
Anglet > Théâtre Quintaou

Peter Broderick & ensemble O
Give it to the Sky
sam. 18.11.23 > 20h
Anglet > Théâtre Quintaou

Sandrine Anglade
Compagnie Sandrine Anglade
Un piano dans la montagne / Carmen
mar. 21 + mer. 22 + ven. 24.11.23 > 20h
Bayonne > Théâtre Michel Portal

Gaëlle Bourges
association Os
AUSTERLITZ
mar. 28.11.23 > 20h
Bayonne > Théâtre Michel Portal

Bérangère Jannelle
La Ricotta
Comme le nageur au fond des mers
mar. 23.01.24 > 20h
Bayonne > Théâtre Michel Portal

Olivier Martin-Salvan & Valérien Guillaume
Péplum médiéval
jeu. 14 + ven. 15.03.24 > 20h
Anglet > Théâtre Quintaou

Paul Molina & Wilmer Marquez
Mouton noir
mer. 27 + jeu. 28 + ven. 29.03.23 > 20h
Boucau / Bayonne / Anglet

Zabou Breitman
Zazie dans le métro
jeu. 02 + ven. 03.05.24 > 20h
Anglet > Théâtre Quintaou

Kristof Hiriart & Jérémie Ternoy
Organik Orkestra
Rhapsôidia
sam. 25.05.24 > 20h
Saint-Jean-de-Luz > Salle Tanka
sam. 01.06.24 > 20h
En Pays Charnègue > lieu à déterminer

cie l'Homme debout
La cabane à Plume(s)
ven. 14.06.24 > sam. 15.06.24
Bayonne > espace public

ARTISTES EN CRÉATION

RÉSIDENCES

Outre les coproductions, la Scène nationale accueille compagnies et artistes en résidence pour leur permettre de mener un travail de recherche à des étapes plus ou moins avancées d'un projet de création, ou pour mettre en œuvre les étapes techniques et les répétitions précédant la sortie d'un nouveau spectacle. Une attention particulière est portée à l'accompagnement de jeunes équipes et compagnies du territoire. Au premier trimestre, quatre résidences de travail sont organisées à Bayonne, Boucau et Anglet.

ACCUEILS PLATEAU

La Scène nationale propose des accueils plateau qui s'adressent notamment aux équipes artistiques du département des Pyrénées-Atlantiques. En complément des résidences de création de spectacles de la saison, ils permettent à d'autres artistes, hors programmation, d'initier un travail d'écriture et de poursuivre la recherche au plateau pour leurs créations futures.

Opéra Pagaï
Safari intime
04.09.23 > 08.09.23
+ 25.09.23 > 28.09.23
Bayonne > Quartier Saint-Esprit
Résidence

Baptiste Amann
L'ANNEXE
Salle des fêtes
03.11.23 > 06.11.23
Boucau > Apollo
Résidence

Sandrine Anglade
Compagnie Sandrine Anglade
Un piano dans la montagne / Carmen
06.11.23 > 20.11.23
Bayonne > Théâtre Michel Portal
Résidence

Hervé Estebeteguy
Compagnie Hecho en casa
Nom de code : Marichiweu
20.11.23 > 05.12.23
Saint-Jean-de-Luz > Salle Tanka
Accueil plateau

**Christophe Béranger
& Jonathan Pranas-Descours**
Sine Qua Non Art
Catching Lions Need a Thousand Dogs
04.12.23 > 08.12.23
Anglet > Théâtre Quintauou
Résidence



LES MÉTIERS DE LA SCÈNE

Fabriquer des spectacles, c'est aussi l'une des missions fondamentales de la Scène nationale ! Artistes de passage ou compagnons au long cours, des équipes artistiques sont accueillies tout au long de la saison pour créer leurs spectacles. Mais par qui ? Cette série de portraits vous présente les métiers de la Scène nationale et vous propose de mieux connaître celles et ceux qui, dans les bureaux ou au plateau, font vivre le spectacle vivant. ●

Méline Dufourg

→ Chargée de paie et de l'administration des ressources humaines, comptabilité

Quel est ton parcours et comment es-tu arrivée à la Scène nationale ?

Après l'obtention de mon baccalauréat en 2006, j'ai fait un DUT de gestion des entreprises et des administrations. Puis, j'ai recherché du travail. Après quelques petits boulots, je suis tombée sur une offre de pôle emploi pour un poste d'aide comptable, qui ne mentionnait pas l'employeur. J'ai postulé et j'ai été contactée par la Scène nationale. J'ai intégré l'équipe en 2009 et j'ai découvert le milieu du spectacle vivant que je ne connaissais pas. J'ai d'abord commencé en tant qu'aide comptable et billetterie, puis secrétaire comptable et billetterie, comptable, comptable et agent de billetterie. Depuis 2021 je suis chargée de paie et de l'administration des RH et de la comptabilité.

En quoi consiste ton poste et quelles sont tes missions ?

Je m'occupe de réaliser les bulletins de salaire de chaque salarié permanent de l'équipe ainsi que de tous les contrats vacataires, comme des CDD qui viennent en renfort de l'équipe pour des missions ponctuelles, et des stagiaires ou alternants. Il y a également tous les contrats pour les intermittents techniciens et artistes. Plus de cinq cents contrats créés sur l'année 22/23 ! Je gère le suivi des plannings du personnel, les cotisations sociales, la commande des tickets restaurant... Et puis, toutes mes missions de comptabilité concernent les dépenses de la structure. Je saisis les devis et traite les différentes factures sur le logiciel de comptabilité publique.

La Scène nationale du Sud-Aquitain est un établissement public qui obéit donc aux règles de la comptabilité publique...

Aujourd'hui, notre argent est géré par le Trésor public. Il est impossible de faire des dépenses sans un engagement signé par le directeur, l'administrateur général ou l'un des membres du comité de direction. La nature de la dépense doit être justifiée.

Diego Berbel, directeur administratif et financier de la Scène nationale supervise mon travail. Nous nous occupons d'envoyer l'instruction au Trésor public qui procède ensuite au virement aux salariés, artistes et compagnies, ou aux prestataires concernés.

Qu'est-ce qui te plaît le plus dans ton travail ?

J'aime avoir plusieurs casquettes dans mon travail, avoir des missions à la fois de comptabilité, de paie et de ressources humaines. Je trouve intéressant d'avoir une vision d'ensemble sur l'activité de la structure et sur les besoins humains nécessaires pour la mise en œuvre du projet de la Scène nationale. Nous travaillons tous pour permettre aux habitants d'un territoire d'aller voir des spectacles, c'est quand même plutôt chouette !

Quelles qualités sont requises selon toi pour ce poste ?

Je pense qu'il faut savoir être discret car en paie, nous avons accès à des données personnelles et confidentielles. Il faut être organisé et faire preuve de rigueur.



5^e SCÈNE
Participez !

FIN DE CHANTIER
de la prochaine création
de la Compagnie Hecho en Casa
Nom de code : Marichiweu

ven. 01.12.23 > 19h
Saint-Jean-de-Luz
> Salle Tanka - Centre culturel Peyuco Duhart
Entrée libre, sans réservation

+ d'infos
p. 45



← Deux jours d'atelier de construction des maquettes de New York avec Cécile Léna.

→ Enregistrement avec Camille Panonacle des histoires par les élèves de l'option web radio du Collège Camus et les élèves UPE2A.



↑ Réalisation des maquettes des façades japonaises avec les élèves de DNMADE (Diplôme national des métiers d'art et du design) au Lycée Cantau. Les élèves de 1^{ère} ont ensuite imaginé les histoires de chaque boutique et créé des lanternes japonaises pour l'exposition dans le hall du Théâtre Michel Portal de Bayonne.

Les Boîtes à Histoires

PROJET D'ÉDUCATION ARTISTIQUE & CULTURELLE

WEB RADIO

Les Boîtes à Histoires

Scannez le QR code ci-dessous pour écouter la production sonore des élèves :



RETOUR SUR LES BOÎTES À HISTOIRES

Au cours de la saison 22/23, la Scène nationale a accueilli une rétrospective inédite des scénographies immersives de Cécile Léna à Saint-Jean-de-Luz, Anglet et Boucau. À cette occasion, deux projets ont été réalisés avec l'artiste dans deux établissements scolaires : au Lycée Cantau d'Anglet (avec deux classes de 1^{ère} et une classe de design) et au Collège Albert Camus de Bayonne (avec une classe de 4^e, le groupe web radio et les élèves allophones UPE2A). Ces ateliers de pratique artistique menés par Cécile Léna ont permis à plus de 90 élèves de découvrir une démarche artistique originale et de se l'approprier. Tous les élèves ont ainsi réalisé des maquettes en carton représentant la ville de New York (collège) et des façades de boutiques japonaises (lycée). Des ateliers d'écriture, menés par Camille Monmège du Labo des Cultures, ont permis aux élèves d'inventer les histoires qui complètent les maquettes. La comédienne Camille Panonacle a accompagné les élèves de l'option web radio du Collège Camus pour les enregistrements des histoires. C'est enfin le réalisateur sonore Xavier Jolly qui a opéré le montage des histoires diffusées dans les casques autour des maquettes présentées dans le hall du Théâtre Michel Portal de Bayonne pendant le mois de mai 2023. ●

Projet réalisé grâce au soutien de la DRAC Nouvelle-Aquitaine - Ministère de la Culture et du Département des Pyrénées-Atlantiques dans le cadre du dispositif Grandir avec la Culture

→ Exposition des maquettes au Théâtre Michel Portal de Bayonne pendant le mois de mai 2023, mises en lumière et en son.



← Les élèves de 4^e du Collège Camus ont réalisé des chats miniatures en fil de fer et papier mâché.



← Travaux d'écriture collectifs avec Camille Monmège du Labo des Cultures. Jeux du cadavre exquis, Dixit, tout était bon pour faire fonctionner son imagination !

WEB RADIO



Les Rencontres Augmentées

Cette saison encore, retrouvez Les Rencontres Augmentées ! Cycle d'émissions radiophoniques enregistrées en public, ces rendez-vous permettent de prolonger la découverte d'un spectacle par la rencontre avec un artiste, un auteur, une œuvre. D'une durée d'une heure, elles sont généralement organisées juste avant la représentation d'un spectacle.



Écoutez, c'est en ligne !

Retrouvez toutes les Rencontres Augmentées en podcast et sur le site de la web radio.

scannez le QR code :



LES ACTUS de la Scène

PARTICIPEZ !

Devenez spectateurs relais !

Vous êtes une spectatrice ou un spectateur passionné.e ? Devenez *relais* de la Scène nationale du Sud-Aquitain ! Pour cela, il vous suffit de réunir un groupe de 8 à 10 personnes de votre entourage.

Un membre de la Scène nationale se déplace chez vous pour faire une présentation de saison privée, conviviale et sur mesure ! Deux places vous sont offertes, à choisir parmi l'un des 19 spectacles accessibles au Pass complicité. Vous bénéficierez également d'une visite du Théâtre Michel Portal de Bayonne avec votre groupe.

Pour vos invités, la carte d'adhésion est offerte dès leur premier achat de spectacle, donnant accès au tarif adhérent classique sur l'ensemble des spectacles de la saison et leur permettant d'être informés des rendez-vous privilégiés avec les artistes accueillis.

Alors n'hésitez plus !

Vous souhaitez devenir spectateur relais ? Contactez-nous à l'adresse communication@scenenationale.fr !

L'ÉQUIPE DE LA SCÈNE NATIONALE Trois nouvelles arrivées !

Ce début de saison est marqué par l'élargissement de notre équipe.

Pour commencer, le Pôle Publics accueille deux nouvelles collaboratrices : Lisa Angelescu, précédemment en poste au Parvis - Scène nationale de Tarbes, devient responsable des relations avec les publics de la Scène nationale du Sud-Aquitain et Bergamote Gilles quitte son poste de coordinatrice des actions du territoire à la Scène nationale de Dieppe pour nous rejoindre en qualité de chargée des relations avec les publics. Elle accompagnera plus particulièrement le développement de la Scène nationale sur le bassin de vie de Saint-Jean-de-Luz en lien avec l'ouverture de la salle Tanka.

Ce nouvel équipement culturel du Centre culturel Peyuco Duhart a également nécessité le recrutement d'un régisseur général pour encadrer techniquement les activités de la Scène nationale ainsi que celles conduites par la Ville de Saint-Jean-de-Luz et les associations qui feront vivre Tanka. C'est Pierre Briant qui occupera cette fonction.

Bienvenue, ongi etorri, planvienguts !

ÉDUCATION ARTISTIQUE & CULTURELLE

Formation des enseignants

La Scène nationale propose une nouvelle édition de la formation proposée aux enseignants du département des Pyrénées-Atlantiques, organisée en partenariat avec le Rectorat de Bordeaux. Elle permet aux enseignants de s'approprier des ressources pédagogiques à développer en classe, avec les élèves, autour de la découverte d'un spectacle.

Cette saison, la formation s'articulera autour du spectacle *Salle des fêtes* de Baptiste Amann (voir p. 30). Plusieurs temps d'échanges et ateliers seront proposés : projection d'un film et débat autour des thématiques du spectacle en présence du metteur en scène, atelier de pratique théâtrale avec un.e comédien.ne de la compagnie, conférence sur l'Éducation artistique et culturelle, temps d'informations sur les dispositifs de la Scène nationale, etc.

Pour être informés de l'ouverture des inscriptions et du programme détaillé de la formation, contactez-nous et inscrivez-vous à la Lettre d'information des enseignants !

Plus d'infos : lina.mauget@scenenationale.fr

WEB RADIO Les podcasts

Tout au long de la saison, retrouvez les podcasts proposés par la Scène nationale : Les Rencontres Augmentées, Les Micros Libres, Les Voix Hautes et les Créations Radiophoniques.

Retrouvez aussi la « Radiolnette » dans le hall du Théâtre Michel Portal de Bayonne pour écouter les podcasts avant ou après votre venue au spectacle !

RENCONTRE AVEC
BRUNO BOUCHÉ,
CLÉMENT HERVIEU-LÉGER
ET DANIEL SAN PEDRO
La relation danse-théâtre au service d'une narration

—
dim. 10.09.23 > 11h
Biarritz > CCN Malandain
Ballet Biarritz
Entrée libre
sans réservation

autour du spectacle
ON ACHÈVE BIEN LES
CHEVAUX
p. 16

RENCONTRE AVEC
BAPTISTE AMANN
Projection du film Suro de Mikel Gurrea suivie d'une table ronde sur l'habitat et la néoruralité

—
lun. 06.11.23 > 18h
Bayonne
> Cinéma L'Atalante
Entrée libre
sans réservation

autour du spectacle
SALLE DES FÊTES
p. 30

RENCONTRE AVEC
SANDRINE ANGLADE
Un nouvel opéra pour Carmen

—
mer. 22.11.23 > 18h
Bayonne > médiathèque -
espace Montaut
Entrée libre
sans réservation

autour du spectacle
UN PIANO DANS LA
MONTAGNE/CARMEN
p. 36

La saison 23/24 sera celle d'une nouvelle étape dans le projet de la Scène nationale du Sud-Aquitain : en résonance avec les problématiques à l'œuvre sur notre territoire de jeu, nous allons explorer la notion d'habitat, ou plus précisément investir un champ de réflexion autour du verbe « habiter » et de ses multiples déclinaisons.

Aussi, nous vous invitons ce trimestre à assister en premier lieu à la construction d'une arche, cet objet qui relie un point à un autre et permet de créer des liens avec le spectacle *Maña*, de Manolo Alcántara. Nous vous proposerons ensuite de participer à une exploration du quartier Saint-Esprit de Bayonne et de ses habitants à l'occasion d'un *Safari intime* organisé par Opéra Pagai, nouveaux artistes compagnons de la Scène nationale. Au Boucau, vous retrouverez dans (la) *Salle des fêtes* l'expérience de citoyens qui s'aventurent à quitter la ville pour aller vivre à la campagne... Le Théâtre Quintaou d'Anglet fera résonner les voix des *Géants de la montagne*, cette montagne qui accueille les étrangers venus y chercher asile, tandis qu'à Saint-Jean-de-Luz, l'ouverture de la salle Tanka, au sein du Centre culturel Peyuco Duhart, offrira à la Scène nationale un habitat nouveau, un écran pour abriter une programmation diversifiée dans des conditions techniques et d'accueil adaptées.

Plus que jamais, la Scène nationale habite son territoire.

2023–2024ko denboraldia urrats berri bat izanen da Hego Akitaniako Eszena Nazionalaren proiektuan. Izan ere, gure lurraldean dagoen problematika nagusietako bat aipatu eta bizilekuaren kontzeptua aztertuko dugu, eta, zehazki, “bizi” aditzari eta honen interpretazio ugarietara buruzko hausnarketa-ziklo bat irekiko dugu.

Horregatik, hiruhileko honetan, lehenik, arku bat eraikitzen gonbidatzen zaitugu: Manolo Alcántararen *Maña* ikuskizuna. Objektu horrek puntu bat beste batekin lotzen du eta harremanak sortzeko aukera ematen du. Gero, Baionako San Izpiritu auzoa eta bertako biztanleak ezagutzeko proposatuko dizugu, Opéra Pagai izeneko Eszena Nazionalako artista asoziatu berriek antolatutako *Safari intimo* baten kari. Bokalen, *Salle des fêtes* antzerki lanean, hiritik atera eta baserrialdera bizitzera joaten diren herritarren esperientzia ikusiko duzu. Angeluko Quintaou antzokiak *Géants de la montagne*-en ahotsak entzunaraziko ditu. Asilo bila datozen atzerritarrak hartzen ditu mendi horrek. Donibane Lohizunen, Peyuco Duhart Kultur Gunea Tanka aretoaren estreinaldiak leku berri bat eskainiko dio Eszena Nazionalari, harrera- eta teknika-baldintza onetan programazio askotarikoak hartzeko.

Inoiz baino gehiago, Eszena Nazionala bere lurraldean bizi da.

La saison 2023/2024 qui s'ouvre que sera la d'une étape nouvelle dans le projet de la Scène nationale du Sud Aquitain : en résonance avec les problématiques à l'œuvre sur notre territoire de jeu, nous allons explorer la notion d'habitat, ou plus précisément investir un champ de réflexion à l'entour du verbe « habiter » et de ses multiples déclinaisons.

Tanben que'vs convidam aqueth trimestre a assistir a la construcción d'ua arca, aqueth objècte qui relie un point a un autre e qui permet de crear ligams dab La *Maña*, de Manolo Alcántara, lo 18 de seteme. Que'vs prepausaram apuish de participar a ua exploracion deu quartier Sent Esperit de Baiona e deus sons abitants au parat d'un *Safari intime* organizat per Opéra Pagai, navèths artistas companhs de la Scène nationale. Au Boucau, qu'arretrobaratz dens (la) *Salle des fêtes* l'expérience de citoyens qui s'aventuran a quitter la vila entà anar viver a la campanha. Lo Teatre Quintaou d'Anglet que harà ressonar las votz deus *Géants de la montagne*, aquera montanha qui arcuelh los estrangèrs vienuts cercà'i asile, mentre qu'a Sent Joan de Lus, l'obertura de la sala Tanka - Centre culturau Peyuco Duhart, qu'auherirà a la Scène nationale un abitau navèth, un écran entà i aprigar ua programacion diversificada dens condicions tecnicas e d'arcuelh adaptadas.

Mei que jamei, la Scène nationale qu'abita lo son territòri. techniques et d'accueil adaptées.

23

• (scenenationale.fr

24