

# Scène nationale du Sud-Aquitain

Bayonne  
Anglet  
Boucau  
Saint-Jean-de-Luz

RAPPORT

19

20

D'ACTIVITÉ



# Scène nationale du Sud-Aquitain



# SOMMAIRE

P.4 **UN COUP D'OEIL SUR LA SAISON 19/20**

P.6 **INTRODUCTION**

P.7 **ÉVÉNEMENTS MARQUANTS**

P.8 **SPECTACLES & ARTISTES**

- **CALENDRIER 19/20**
- **ARTISTES COMPAGNONS**
- **ARTISTES À SUIVRE**
- **SOUTIEN À LA CRÉATION : COPRODUCTIONS + RÉSIDENCES**

P.14 **RELATIONS AVEC LES PUBLICS**

- **FRÉQUENTATION : REPRÉSENTATIONS TOUT PUBLIC + SCOLAIRES**
- **5° SCÈNE | JEUNESSE**
- **5° SCÈNE | SOLIDARITÉ**
- **5° SCÈNE | PARTICIPATION**
- **5° SCÈNE | WEBRADIO**

P.30 **INSCRIPTION DE LA SNSA DANS LES RÉSEAUX RÉGIONAUX, NATIONAUX ET TRANSFRONTALIERS**

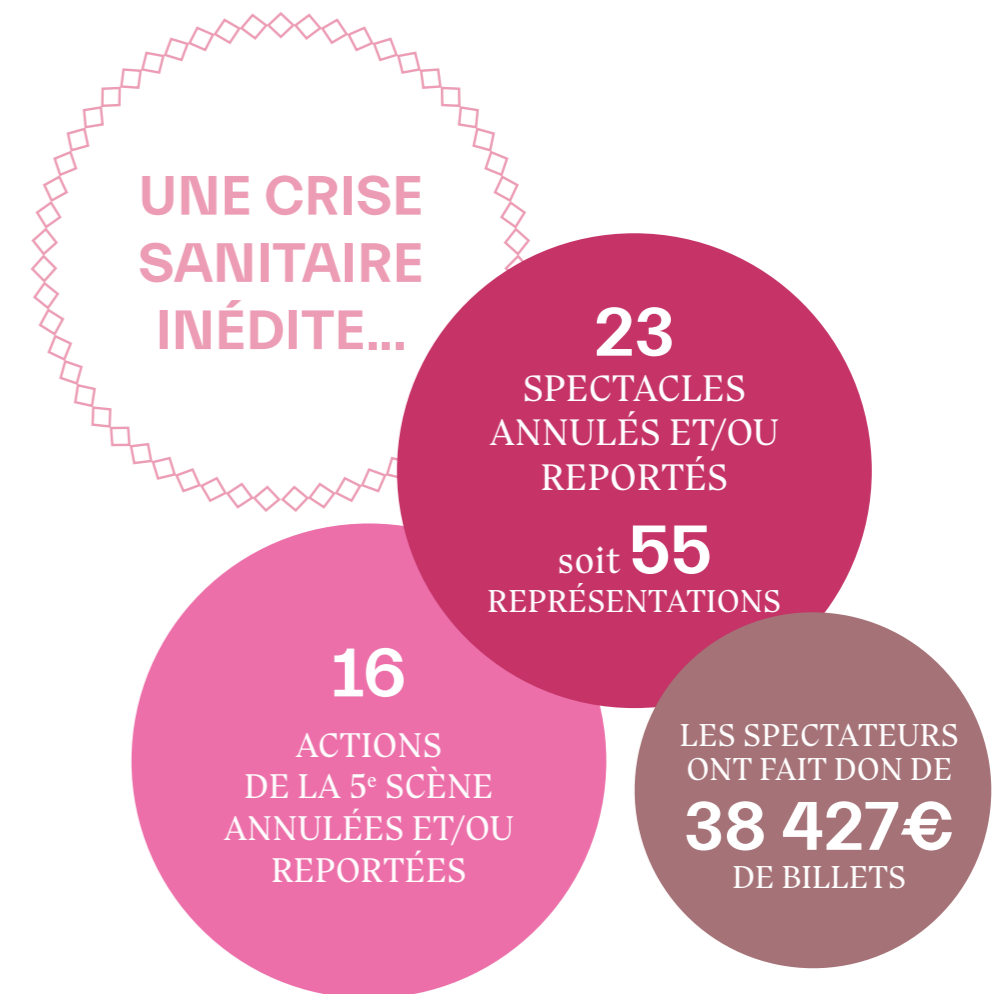
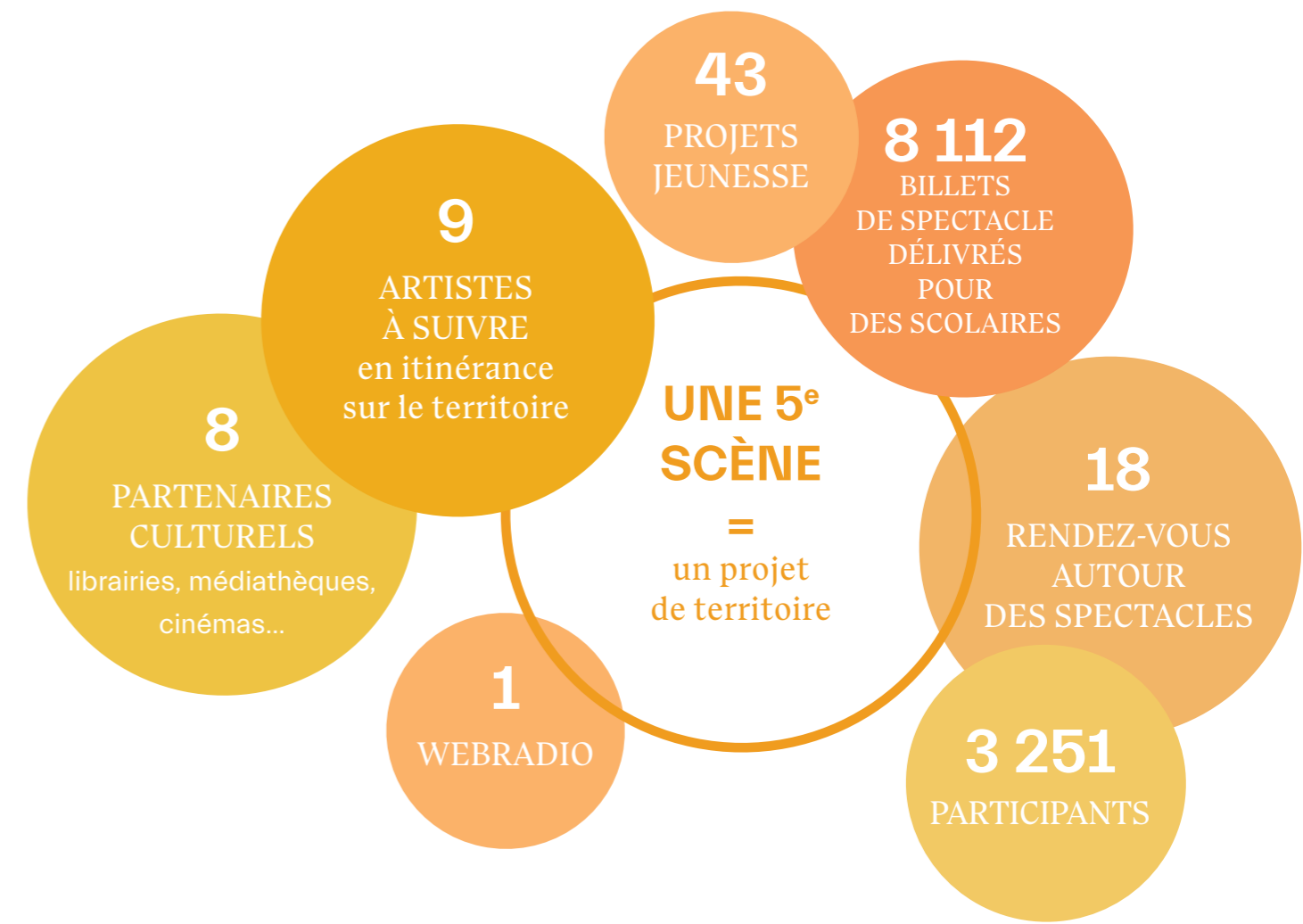
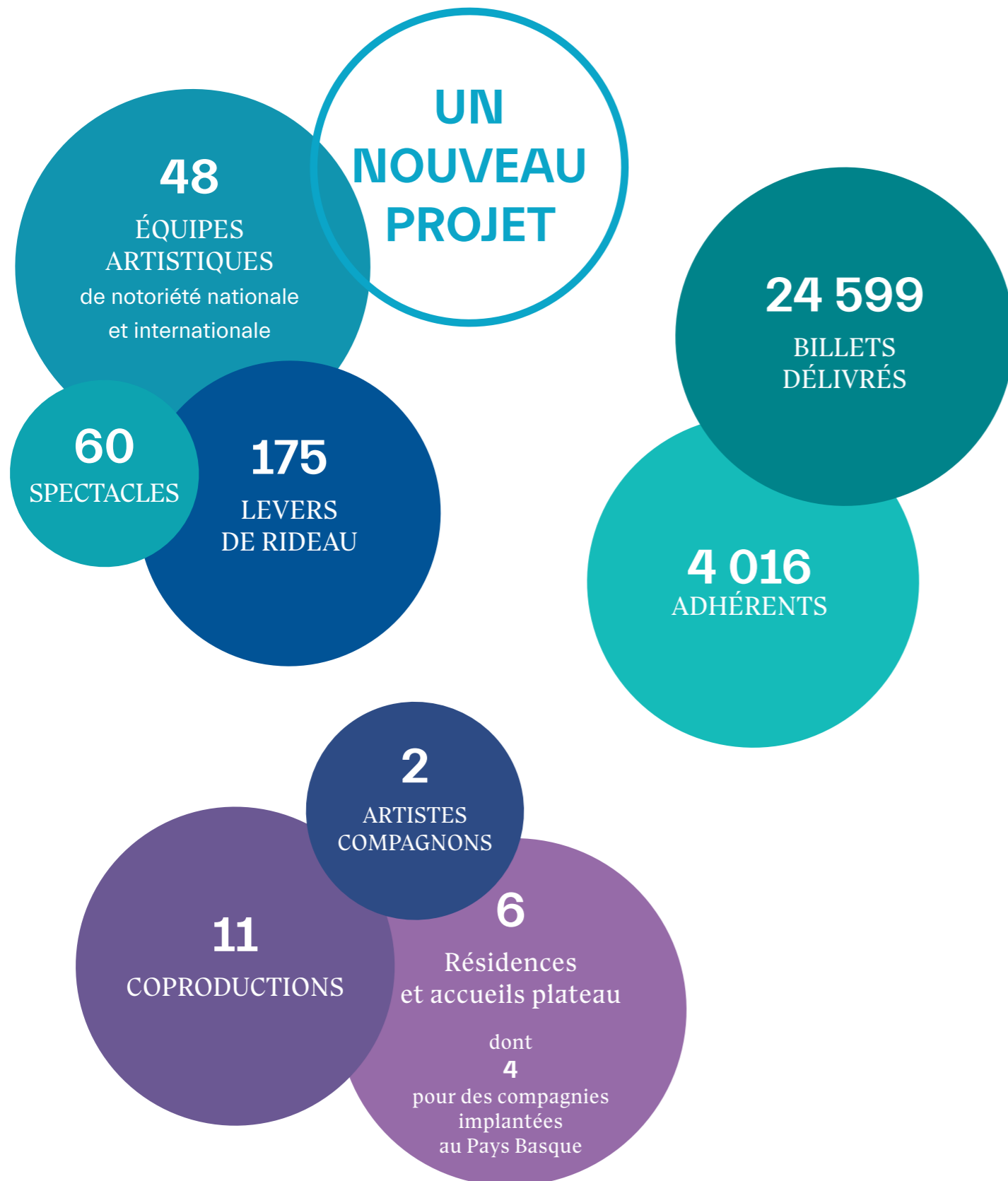
P.34 **COMMUNICATION**

- **NOUVELLE IDENTITÉ**
- **COMMUNICATION PAPIER (IMPRIMÉS & PRESSE)**
- **COMMUNICATION NUMÉRIQUE**

P.48 **COVID-19 IMPACT**

P.49 **GÉNÉRIQUE**

# UN COUP D'OEIL SUR LA SAISON 19/20



# INTRODUCTION

La saison 19/20 de la Scène nationale du Sud-Aquitain a été la première saison de mise en œuvre du projet artistique et culturel porté par son nouveau directeur, Damien Godet, qui a pris ses fonctions en fin d'année 2018, la première aussi portée par le nouvel Établissement Public de Coopération Culturelle (EPCC) du Sud-Aquitain, mis en place au 1<sup>er</sup> janvier 2019.

Il s'agissait donc de traduire les différents principes énoncés dans le projet de candidature à la fois dans le choix des équipes artistiques, des spectacles programmés, des actions proposées en direction des publics, de la communication et de la billetterie, de l'organisation

et du fonctionnement de l'équipe, tout en adaptant ces principes à la réalité rencontrée sur le terrain.

Quatre mots-clés étaient mis en avant dans le programme de saison pour illustrer les orientations du nouveau projet artistique et culturel : diversité, sonorités, ouverture et indiscipline.

« En écho aux richesses linguistiques à l'œuvre sur son territoire d'implantation, la Scène nationale aura à cœur au fil des prochaines saisons de donner à entendre des langues multiples, dans toutes leurs différences, leurs sonorités, leurs accents. [...] Cette diversité des langues trouvera un prolongement logique dans la diversité des cultures à découvrir à travers les œuvres et les artistes accueillis. Enfin, ce croisement des langues et des cultures se traduira sur les plateaux par un principe d'hybridation des formes et des disciplines : souvent la musique sur scène viendra à la rencontre du théâtre, le théâtre sera joyeusement contaminé par la danse, la danse par les arts plastiques, etc. Nous revendiquerons l'indiscipline à tous les niveaux ! »

(extraits de l'Édito du programme de saison 19/20)

Le projet proposé par Damien Godet incluait la présence d'artistes compagnons sur plusieurs saisons. Prévus pour être au nombre de quatre dès la deuxième saison, les artistes compagnons étaient deux au stade du projet et donc de la première saison : la compagnie Sandrine Anglade et la compagnie des Petits Champs de Clément Hervieu-Léger et Daniel San Pedro. Le programme 19/20 proposait également des « artistes à suivre », venant présenter plusieurs spectacles au cours de la saison en arpentant les

différents plateaux des villes d'implantation de la Scène nationale : il s'agissait là d'un des principes fondateurs de la « 5<sup>e</sup> Scène », conçue non seulement comme un moyen de mettre en lien les propositions sur les quatre villes par la circulation artistique mais aussi comme un moyen d'aller à la rencontre des spectateurs sur l'ensemble du territoire. « La 5<sup>e</sup> scène », c'est en effet aussi un large programme d'actions et de rendez-vous qui se joue dans les établissements scolaires, les bibliothèques, les cinémas, les hôpitaux, les EHPAD, en prison... « La 5<sup>e</sup> scène » est ainsi ce qui relie la Scène nationale à son territoire : un espace qui appartient à tous les publics pour vivre le spectacle autrement.

La saison 19/20 mettait à l'affiche 60 spectacles différents devant donner lieu à 175 représentations, dans lesquelles une quinzaine de langues différentes seraient à entendre.

C'était bien sûr sans compter sur les conséquences de la Covid-19 qui amputerait la saison d'environ un tiers de son programme (23 spectacles donnant lieu à 55 représentations), et qui nécessiterait de reporter certains spectacles, d'en annuler d'autres pour ne pas compromettre les propositions prévues pour la saison suivante, de retravailler l'ensemble des propositions prévues en direction des publics et de repenser les modes de travail de l'équipe de la Scène nationale dans le contexte particulier d'un confinement total de deux mois, puis d'une reprise d'activité partielle et progressive, jusqu'au deuxième confinement de novembre 2020.

Malgré cette situation imprévisible et exceptionnelle à tous niveaux, quelques chantiers annoncés à l'étape du projet initial ont pu être lancés et largement avancés au cours de cette première saison : nouvelle communication, nouvelles modalités de billetterie, projets participatifs, et, au niveau de l'équipe, mise en place d'une nouvelle organisation par pôles, structuration d'un nouvel organigramme suite à la révision des fiches de poste et de certains intitulés, lancement de la négociation pour un nouvel accord d'entreprise, etc. Mais c'est surtout au terme d'un diagnostic de situation, exposé par le Directeur lors du Conseil d'administration du 17 décembre 2019, qu'un certain nombre de questions ont pu être soulevées et divers sujets mis au travail afin de remédier aux difficultés à la fois conjoncturelles et structurelles rencontrées par la Scène nationale.

C'est sur la base de ce diagnostic qu'ont pu par exemple être initiées la réflexion portant sur les prestations de services rendues par l'EPCC aux collectivités, celle relative au nécessaire élargissement de l'équipe en parallèle de la non moins nécessaire sortie de la « sur-activité », ou encore celle liée au redimensionnement de la programmation comme des moyens financiers alloués par les différentes collectivités et l'État.

La saison 19/20 fut donc en quelque sorte une saison-test, la saison de démarrage d'une nouvelle étape pour la Scène nationale du Sud-Aquitain. Son déroulement fut largement conditionné par les réalités mises au jour en cours de saison d'une part et par le contexte sanitaire d'autre part.

# ÉVÉNEMENTS MARQUANTS



## INNOVATION BILLETTERIE

**Nouvelle politique tarifaire** par la création de l'adhésion et **nouveau système d'adhésion en ligne**.



## ARTISTES COMPAGNONS

Les artistes compagnons de la Compagnie des Petits Champs se distinguent avec la création de *Andando* et de *Une des dernières soirées de carnaval*, couronnée du **Grand Prix du Syndicat de la critique théâtre, musique et danse**.



## COMMUNICATION

**Nouvelle identité visuelle** élaborée par l'agence bruxelloise Sign et **nouveau site internet** avec l'agence Novaldi de Bidart.



## DES TARIFS SOLIDAIRES

Tous les spectacles de 6€ à 10€ **pour les moins 26 ans** et création d'un tarif réduit **pour les demandeurs d'emploi**.



## AVEC LES PUBLICS

**Projets partagés** offrant une relation nouvelle aux habitants avec *Safari intime* à Boucau et *Jingle* à Bayonne.



## COVID-19

**Fermeture soudaine du théâtre** et annulation de 55 représentations. Adaptation de nos métiers confinés...





Le soutien à la création artistique contemporaine est une des missions fondamentales de la Scène nationale. Pour assurer ce soutien, mettre en place une forme de permanence artistique sur le territoire est un enjeu important auquel le compagnonnage a permis, entre autres dispositifs, de répondre.

Le compagnonnage constitue un véritable cheminement commun entre une équipe artistique, la Scène nationale et les habitants du territoire, sur une durée longue d'au moins trois ans. Il a donné lieu avec les artistes compagnons, au-delà de leur présence dans la programmation, à un soutien à leurs productions, ainsi qu'à des périodes de résidence de création et des actions culturelles pour tous, notamment dans le cadre de projets partagés.



**SANDRINE ANGLADE**  
Compagnie Sandrine Anglade

Le caractère spectaculaire et singulier des créations de Sandrine Anglade, qui donnent à voir une féerie réjouissante et permettent de renouer avec le merveilleux du théâtre, comme la capacité éprouvée de cette artiste à travailler en lien avec les habitants d'un territoire et particulièrement les artistes amateurs, sont à l'origine de ce

compagnonnage. La compagnie est actuellement implantée en Île-de-France et travaille avec un ensemble de collaborateurs talentueux dans tous les domaines (théâtre, musique, scénographie, lumière, son...).



**DANIEL SAN PEDRO + CLÉMENT HERVIEU-LÉGER**  
La Compagnie des Petits Champs

Monter autant des textes du répertoire que des auteurs contemporains, les faire véritablement résonner en nous tout en faisant revivre le théâtre de troupe, sont quelques-uns des éléments caractéristiques du travail de cette compagnie dont les projets entrent parfaitement en résonance avec celui de la Scène nationale : une attention extrême portée à la diction des comédiens, à leur manière de faire vibrer la langue d'un auteur, ainsi que les croisements entre théâtre et musique.

Implantée en milieu rural en Normandie, la compagnie est codirigée par Clément Hervieu-Léger, auteur, metteur en scène et comédien sociétaire de la Comédie-Française, et Daniel San Pedro, comédien et metteur en scène d'origine à la fois basque et castillane. Tous deux travaillent depuis la création de la compagnie avec une équipe fidèle, dont le compositeur Pascal Sangla, lui-même originaire de Bayonne.

Ils ont l'habitude de proposer des petites formes adaptées au travail sur le territoire et interviennent régulièrement dans les établissements scolaires comme dans les écoles de théâtre pour dispenser des ateliers et des master class.



Afin d'inscrire plus profondément la présence des artistes dans l'espace et dans le temps, la Scène nationale a proposé à ses spectateurs d'en suivre quelques-uns qui viennent à plusieurs reprises au cours d'une saison : pour découvrir les diverses facettes de leur art, envisager l'évolution de leurs œuvres ou les échos qu'elles nourrissent entre elles, susciter la rencontre et commencer à créer des fidélités.

Dans le cadre de la « 5<sup>e</sup> Scène », les artistes à suivre ont parcouru le Pays Basque à la rencontre des spectateurs. Leur plus grande présence sur le territoire rend possible le développement d'un large volet d'actions culturelles et favorise la proximité entre artistes et publics.



**4 / LILY ET IGOR DROMESKO**  
Théâtre Dromesko

En 1990, après le Cirque Aligre et Zingaro qu'ils fondent avec d'autres compères, Lily et Igor, en couple à la scène comme à la ville, inventent un théâtre ambulant. L'invention de l'espace de jeu et de représentation, les animaux, la musique, la danse et l'itinérance forment le socle de la vie artistique du théâtre Dromesko.

*Le jour du grand jour | Le dur Désir de durer*



**5 / JANN GALLOIS**  
Compagnie BurnOut

En 2012, après un riche parcours d'interprète, Jann Gallois se lance dans l'écriture chorégraphique et fonde la compagnie BurnOut. Échappant aux conventions de sa famille hip-hop, elle invente de nouvelles formes contemporaines et s'impose comme chorégraphe avec son très remarqué P=mg.

*Quintette | Samsara*



**6 / PASCALE DANIEL-LACOMBE**  
Théâtre du Rivage

Metteuse en scène et directrice du Théâtre du Rivage qu'elle fonde au début des années 2000 à Saint-Jean-de-Luz, elle développe un théâtre sensible qui s'attache plus particulièrement à la relation aux auteurs contemporains. Elle est artiste associée au Théâtre de Gascogne et artiste compagnon de la Garance, Scène nationale de Cavaillon.

*Dan Dà Dan Dog | Maelström*



**7 / PHIA MÉNARD**  
Compagnie Non Nova

Philippe Ménard jusqu'en 2008, elle fonde la compagnie Non Nova en 1998. À la fois interprète et directrice artistique pour la compagnie, elle crée des pièces pluridisciplinaires entre danse, théâtre et performance, parmi les plus remarquées de la scène contemporaine.

*L'Après-midi d'un foehn | Vortex | Saison sèche*



**1 / XIMUN FUCHS**  
Axut!

Metteur en scène, comédien, compositeur et réalisateur, il quitte Le Petit Théâtre de Pain avec son frère Manex pour créer le collectif Axut! avec pour but de créer des pièces de théâtre en langue basque et de développer le cinéma basque.

*Zaldi Urdina  
Cinéma*



**2 / CYRIL JAUBERT**  
Opéra Pagaï

Directeur artistique de la compagnie Opéra Pagaï, un collectif à géométrie variable de 15 à 30 comédiens créé en 1999 à Bordeaux, il fait de l'espace public son champ d'investigation principal.

*Safari intime  
Cinéma*



**3 / LISE HERVIO**  
Compagnie Entre les Gouttes

Comédienne originaire du Pays Basque, Lise Hervio travaille aux côtés de plusieurs compagnies de théâtre du territoire. En 2013, elle fonde la compagnie Entre les Gouttes. Elle met en scène deux créations avec l'auteur Stéphane Jaubertie, présentées cette saison à la Scène nationale.

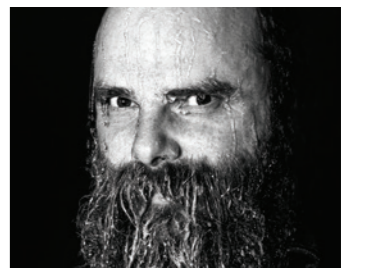
*Livère | Laughton*



**8 / JÉRÔME ROUGER**  
La Martingale

Auteur, metteur en scène et comédien, il est le fondateur de la compagnie de théâtre La Martingale, créée en 1998 et basée en Nouvelle-Aquitaine. Il met en scène de nombreuses pièces, critiques sociétales et humoristiques, qui défient les codes du langage et du discours.

*Plaire, abécédaire de la séduction | Pourquoi les poules... | Le Masque et la brume*



**9 / THOMAS DE POURQUERY**

Saxophoniste, auteur-compositeur et chanteur français, il collabore régulièrement avec de nombreux artistes tels Metronomy ou Oxmo Puccino. Il est l'une des têtes pensantes et leader incontestable d'une nouvelle génération de jazzmen et women.

*Broadways | Supersonic and Friends from Congo  
Hommage à Claude Nougaro*

# SOUTIEN À LA CRÉATION

## COPRODUCTIONS

La Scène nationale du Sud-Aquitain s'engage aux côtés des artistes en accompagnant la production de leurs spectacles. Cette mission, inscrite au cœur du cahier des charges des scènes nationales, est essentielle pour permettre l'émergence de nouvelles créations et favoriser le renouvellement des disciplines et des esthétiques. En 19/20, onze productions ont été ainsi soutenues financièrement, dont trois créations de compagnies de la Région Nouvelle-Aquitaine.



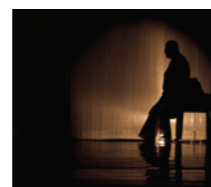
Zaldi Urdina  
Ximun Fuchs



L'Amour vainqueur  
Olivier Py



L'Animal imaginaire  
Valère Novarina



Laughton  
Lise Hervio



Une des dernières soirées  
de Carnaval  
Clément Hervieu-Léger



Sous d'autres cieux  
Maëlle Poésy



[3aktin] Jacqueline  
Olivier Martin-Salvan



Jingle  
Sandrine Anglade



Nos solitudes  
Delphine Hecquet



Andando  
Daniel San Pedro



Safari intime  
Opéra Pagaï



## RÉSIDENCES + ACCUEILS PLATEAU

Outre les coproductions, la Scène nationale a accueilli compagnies et artistes en résidence pour leur permettre de mener un travail de recherche à des étapes plus ou moins avancées d'un projet de création, ou pour mettre en œuvre les étapes techniques et les répétitions précédant la sortie d'un nouveau spectacle. Une attention particulière est portée à l'accompagnement de jeunes équipes et compagnies du territoire. En 19/20, un accueil plateau et quatre résidences de travail d'une durée d'une à trois semaines ont été organisés. Deux autres résidences ont été reportées compte tenu de la crise sanitaire. Parmi ces sept temps de travail prévus, cinq étaient en faveur de compagnies implantées au Pays Basque.

AXUT! - Ximun Fuchs, Zaldi Urdina  
09 > 18.09.19 | Anglet, Théâtre Quintaou / petite salle | résidence

COMPAGNIE NANOUA - Fanny Bérard, *Un jour sans pain*  
25 > 30.11.19 | Anglet, Théâtre Quintaou / petite salle | résidence

COLLECTIF SALUT MARTINE - Vincent Menjou-Cortès, *L'Injustice des rêves*  
28.10.19 > 01.11.19 + 11 > 16.05.20 | Anglet, Théâtre Quintaou / petite salle

LA COMPAGNIE DES PETITS CHAMPS - Daniel San Pedro, *Andando*  
29.02.20 > 12.03.20 | Bayonne, Théâtre Michel Portal

COMPAGNIE BILAKA - Igor Calonge et Eneko Gil, *Lurra & Basaideak*  
25 > 29.02.20 | Boucau, salle Apollo (accueil plateau)

COLLECTIF CORNERSTONE - Simon Mauclair, *L'Homme qui tombe*  
14 > 25.04.20 | Bayonne, Théâtre Michel Portal

Reportés cause Covid-19

QUELQUES CHIFFRES :

11 spectacles coproduits en 19/20  
1 accueil plateau  
4 résidences de création

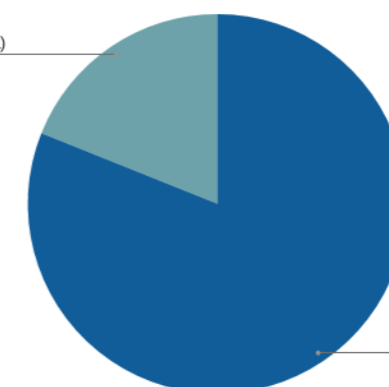
2 résidences reportés  
du fait de la crise sanitaire

## AIDE À LA CRÉATION

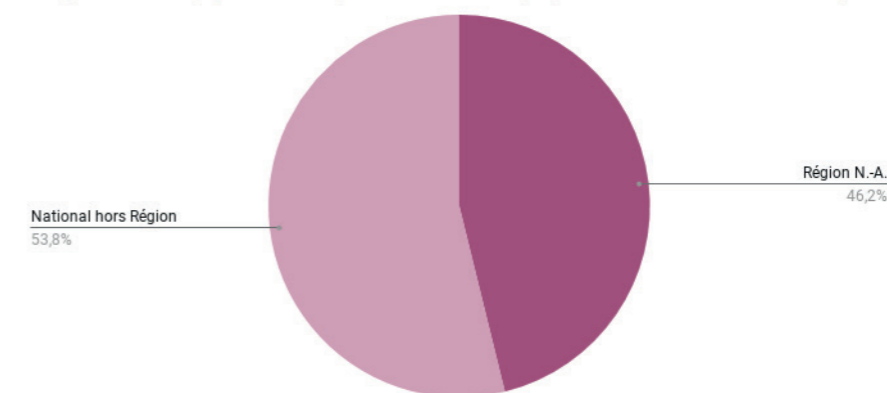
APPORT EN COPRODUCTION	166 628,49 €
AIDE À LA RÉSIDENCE	38 931,67 €
<b>TOTAL</b>	<b>205 560,16 €</b>

Destination des aides à la création

AIDE A LA RESIDENCE (TOTAL)  
18,9%



Origine des équipes artistiques soutenues (coproductions + résidences)



# RELATIONS AVEC LES PUBLICS

## FRÉQUENTATION REPRÉSENTATIONS TOUT PUBLIC

NOUVEAUTÉ

### ADHÉSION SAISON 19/20

	NOMBRE D'ADHÉSIONS DÉLIVRÉES
<b>ADULTES</b> de plus de 26 ans	586
<b>TRIBUS</b> Pour les sorties en famille ou en tribu, des tarifs réduits ont été proposés	449 ENFANTS + 424 ADULTES
<b>SENIORS</b> (de plus de 60 ans)	1 184
<b>COMITÉS D'ENTREPRISE partenaires</b>	570
<b>ÉTUDIANTS</b> de plus de 26 ans	10
<b>BÉNÉFICIAIRES DES MINIMA SOCIAUX</b> (RSA socle, AAH, minimum vieillesse)	48
<b>DEMANDEURS D'EMPLOI</b>	147
<b>JEUNES</b> de moins de 26 ans	383
<b>CARTE DÉCLIC</b>	215
<b>TOTAL</b>	<b>4 016</b>

## 24 508 billets délivrés

	RÉPARTITION PAR DISCIPLINE
<b>THÉÂTRE</b>	6 578
<b>DANSE</b>	4 042
<b>MUSIQUE</b>	5 038
<b>CIRQUE</b>	972
<b>JEUNE PUBLIC</b>	7 878
<b>TOTAL</b>	<b>24 508</b>

3 402 autres billets annulés  
suite à la crise sanitaire

Origine géographique des spectateurs :	Foyers adhérents	Foyers spectateurs
Bayonne	902	1276
Anglet	611	885
Boucau	77	115
Saint-Jean-de-Luz	52	75
Biarritz	233	379
Communauté d'Agglomération Pays-Basque (hors villes déjà mentionnées)	730	1172
Département des P.-A. (hors CAPB)	9	39
Département des Landes	437	664
Région N.-A. (hors Départements déjà mentionnés)	4	47
France (hors Région)	13	90
Espagne		9
Autres		3
<b>TOTAL</b>	<b>3068</b>	<b>4754</b>

# FRÉQUENTATION

8 112 billets ont été délivrés  
pour des élèves

dans les salles de spectacle  
de la Scène nationale.

# REPRÉSEN- TATIONS SCOLAIRES



En plus de l'accueil de scolaires en soirée, lors des représentations tout public, de nombreuses représentations ont été organisées dans le temps scolaire cette saison encore :

15 + 18.10.19 > 14h30 > VO  
17.10.19 > 14h30 > VOSTFR  
Anglet > théâtre Quintaou

Zaldi Urdina  
Ximun Fuchs

07 + 08.11.19 > 14h30  
Bayonne > théâtre  
Michel Portal

L'Amour vainqueur  
Olivier Py

14.11.19 > 10h + 14h30  
15.11.19 > 14h30  
Anglet > théâtre Quintaou

Piletta ReMix  
Collectif Wow!

03.12.19 > 14h30  
05.12.19 > 10h + 14h30  
Anglet > théâtre Quintaou

Livère  
Lise Hervio

16.12.19 > 10h + 14h30  
17.12.19 > 14h30  
Bayonne > théâtre  
Michel Portal

Laughton  
Lise Hervio

20.01.20 > 10h + 14h30  
21.01.20 > 14h30  
Bayonne > théâtre  
Michel Portal

La République des abeilles  
Céline Schaeffer

31.01.20 > 10h  
Bayonne > théâtre  
Michel Portal

Pierre et le loup  
Orchestre Symphonique  
du Pays Basque

11.02.20 > 14h30  
13 + 14.02.20 > 10h + 14h30  
Anglet > théâtre Quintaou

L'Après-midi d'un foehn  
Phia Ménard

09 + 10.03.20  
Bayonne > Pôle Arts  
vivants, École Charles  
Malégarie  
12 + 13.03.20  
Bayonne > MVC Bayonne  
centre-ville

Toi et moi dix doigts  
Sophie Grelié

14 + 16.04.20 > 10h + 15h  
17.04.20 > 15h  
Anglet > théâtre Quintaou

Le Petit bain  
Johanny Bert

04.05.20 > 10h + 14h30  
05.05.20 > 14h30  
Bayonne > théâtre  
Michel Portal

Swing Museum  
Héla Fattoumi et  
Éric Lamoureux

Reportés cause Covid-19

### QUELQUES CHIFFRES

127 écoles et 24 collèges et lycées  
5 327 élèves de maternelle et primaire  
2 785 collégiens et lycéens  
accueillis à la Scène nationale cette saison.



# RELATIONS AVEC LES PUBLICS

Une **5<sup>e</sup> SCÈNE** a été imaginée pour relier artistes et habitants au-delà du cadre des salles de spectacle des quatre villes dans lesquelles la Scène nationale du Sud-Aquitain déploie ses activités.

En lien avec les spectacles présentés tout au long de la saison, la **5<sup>e</sup> SCÈNE** est un programme d'actions culturelles imaginé pour tous les publics, de l'enfance à l'âge adulte, élaboré avec la complicité des artistes et des partenaires de l'enseignement, du champ social, du handicap ou encore du monde associatif.



La 5<sup>e</sup> Scène assure d'abord la circulation des artistes sur le territoire en leur permettant de montrer différentes facettes de leur travail en différents lieux, avec des formats de spectacles variables. Cette circulation première invite les spectateurs à suivre les artistes au fil de leurs propositions, à se mettre en mouvement pour découvrir non seulement les différents lieux investis par la Scène nationale mais surtout la richesse des parcours artistiques qui y sont présentés.

Itinérance des artistes et des publics, la 5<sup>e</sup> Scène forme aussi un programme d'actions qui se joue dans les bibliothèques, les cinémas, les écoles, les hôpitaux, en prison... C'est un projet de territoire et l'affirmation de l'ancrage de la Scène nationale dans ce dernier. Un espace à la fois au cœur et en dehors du théâtre. Un lieu où le spectacle vivant prend d'autant plus de place qu'il est vu, lu, entendu et joué par tous.



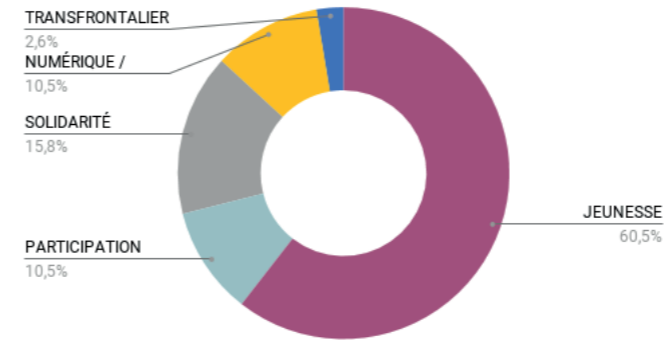
# 5<sup>e</sup> SCÈNE | UN PROGRAMME D' ACTIONS

qui se joue dans les écoles, les bibliothèques, les cinémas, les quartiers, les hôpitaux, les prisons etc.

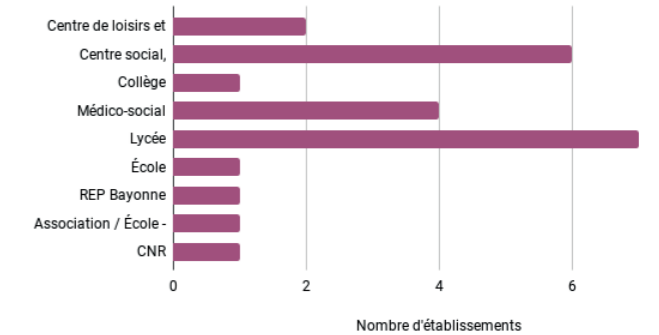


## QUELQUES CHIFFRES

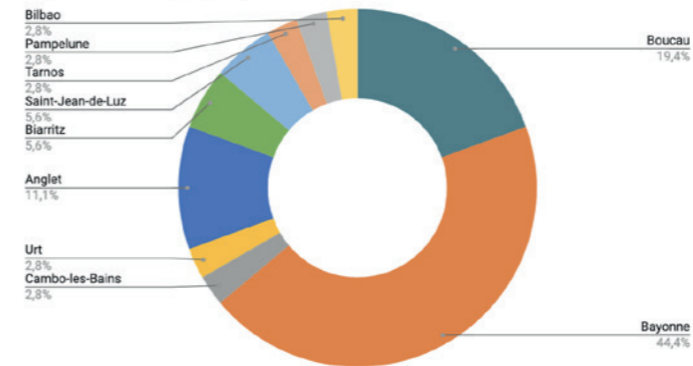
Répartition des projets par catégorie



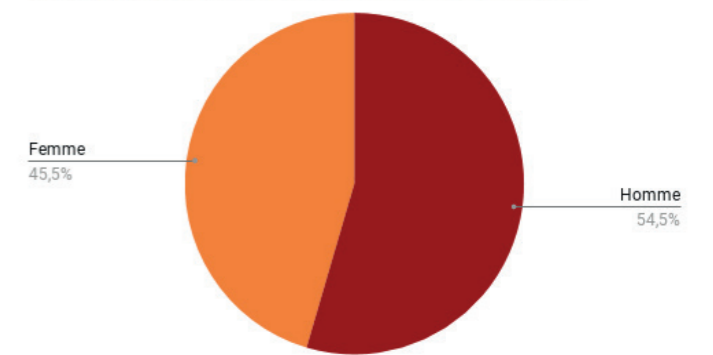
Nombre de projets EAC par type d'établissement (hors actions tout public)



Répartition des projets par ville



Répartition Homme/Femme des intervenants



# 5<sup>e</sup> SCÈNE | JEUNESSE

La formation des spectateurs est une priorité de la Scène nationale du Sud-Aquitain. En 19/20, des centaines de jeunes spectateurs du Pays Basque et du sud des Landes ont participé à des actions éducatives portées par la Scène nationale, en partenariat avec les artistes accueillis, les Villes, le Département des Pyrénées-Atlantiques, la Région Nouvelle-Aquitaine et le Ministère de la Culture, Direction Régionale des Affaires Culturelles Nouvelle-Aquitaine.

Ces dispositifs ont permis de faire découvrir le spectacle vivant aux plus jeunes, tout en tentant de leur transmettre les clés d'un monde sensible, synonyme d'émancipation, de liberté et d'autonomie critique. Élaborés dans une logique partenariale entre l'équipe des relations avec les publics de la Scène nationale, les enseignants, éducateurs, animateurs, acteurs culturels et les artistes, ces projets structurants cherchent essentiellement à mobiliser la capacité des jeunes à poser un regard averti sur le monde qui les entoure.



**43 établissements partenaires**

**1 960 jeunes touchés par nos actions**

**196h d'interventions**

Les projets d'Éducation Artistique et Culturelle, qui combinent interventions d'artistes et venue des jeunes aux théâtres, s'inscrivent dans quatre dispositifs différents :

- 1. JUMELAGE**  
Le jumelage est un dispositif d'envergure qui peut être envisagé sur une ou deux années, concerne au minimum deux classes et instaure un partenariat étroit entre l'établissement et la Scène nationale pour le développement de projets d'Éducation Artistique et Culturelle spécifiques.  
→ 5 établissements, 790 jeunes concernés, 76h d'intervention
- 2. ITINÉRAIRE**  
L'itinéraire propose la mise en œuvre de projets artistiques et culturels qui mettent en relation les artistes, les équipes éducatives et les jeunes. Ces projets sont élaborés à partir des spectacles accueillis par la Scène nationale  
→ 13 établissements, 370 jeunes concernés, 120 heures d'intervention
- 3. PARCOURS**  
Ce dispositif a pour ambition de permettre à un groupe constitué de jeunes de découvrir diverses facettes du spectacle vivant autour d'un parcours constitué de spectacles, de rencontres avec les artistes accueillis au cours de la saison et les membres de l'équipe de la Scène nationale.  
→ 18 établissements, 590 jeunes concernés
- 4. PASSÂGE**  
Ce dispositif permet à des groupes de lycéens d'avoir accès aux spectacles avec davantage d'autonomie et hors du groupe classe. Une commission culturelle d'élèves relaie tout au long de l'année des propositions de spectacles au sein de l'établissement via une communication spécifique (SMS) adaptée aux pratiques des jeunes.  
→ 7 établissements, 210 élèves concernés



L'ÉDUCATION ARTISTIQUE ET CULTURELLE REPOSE SUR TROIS PILIERS

*l'acquisition de connaissances*



*la rencontre avec les œuvres et les professionnels*



*la pratique artistique*

# PROJETS JEUNESSE

## COUP DE PROJECTEUR

### COLLÈGE ALBERT CAMUS BAYONNE

Disposant d'un studio de radio et d'un projet radiophonique spécifique, le collège Camus de Bayonne est identifié comme partenaire privilégié de la web radio créée par la Scène nationale.

Nommée "Les Petits reporters", une chronique dédiée aux élèves leur a permis, à l'occasion de leur venue au théâtre, de recueillir à chaud l'avis des spectateurs, de rencontrer les artistes et de se familiariser avec l'objet radiophonique et ses techniques. Pour une génération dont l'utilisation du numérique est quotidienne, la radio devient un outil de découverte du spectacle vivant et de participation à la vie de la Scène nationale.

Oralité, éloquence, rédaction, esprit critique... la radio permet également le développement de compétences diverses, que Nicolas Marsan a eu à cœur de travailler avec les élèves.

Fondateur et comédien de la compagnie La Fabrique affamée installée à Hasparren, celui qui a longtemps été reporter et journaliste radio forme aujourd'hui de nombreux journalistes à l'École supérieure de journalisme de Montpellier. Il était donc l'intervenant idéal pour ces reporters en herbe. Les reportages créés par les élèves sont à écouter sur la web radio de la Scène nationale et contribuent à alimenter l'émission mensuelle du collège.

En parallèle, les artistes du collectif Wow! ont offert, autour du conte radiophonique *Piletta ReMix*, des ateliers et une approche singulière de la radio comme outil de création.



↑ Les Petits reporters, en pleine interview de la metteuse en scène Sandrine Anglade dans les studio de la web radio du collège Albert Camus, à Bayonne.



↑ Les Petits reporters du collège Albert Camus ont rencontré le metteur en scène Daniel San Pedro à l'occasion d'ateliers autour de la voix au micro de la webradio de la Scène nationale.

### COLLÈGE ERROBI CAMBO-LES-BAINS

Un projet interdisciplinaire et intergénérationnel a vu le jour, en français et en basque, entre les jeunes du collège Errobi et les anciens de deux maisons de retraite de Cambo-les-Bains : Arditeya et Vieil Assantza.

Ce projet reposait sur l'exploration du conte à partir de la venue des élèves au spectacle *Piletta ReMix* et d'un travail de collecte d'histoires auprès des anciens, guidé par Maryse Urruty. La comédienne de *Livère*, compagnie Entre les Gouttes, par ailleurs metteuse en scène, a animé des ateliers d'écriture et d'expression théâtrale en vue d'une restitution bilingue prévue au collège.

Les élèves ont pu interroger les anciens et faire rejaillir des pans de leur mémoire autour de sujets tels que la sorcellerie, les croyances, l'irrationnel, le réenchantement... thèmes récurrents dans les contes.

À partir de ces histoires intimes et collectives, Maryse a entamé un travail d'écriture et conduit des ateliers d'expression théâtrale avec pour objectif, la réalisation d'une pièce de théâtre, qui n'a malheureusement pas pu être présentée en raison du confinement.



↑ Récolte de la parole des anciens, à la maison de retraite Vieil Assantza à Cambo-les-Bains



↑ Atelier théâtre avec les élèves du collège Errobi avec la comédienne et metteuse en scène Maryse Urruty

# 5<sup>e</sup> SCÈNE | SOLIDARITÉ

Dans une logique d'insertion et de solidarité, la Scène nationale a accueilli une grande diversité de publics dits « empêchés » par la mise en place de partenariats avec de nombreuses structures du territoire, par des dispositifs d'accompagnement et une tarification spécifiques et l'accueil de spectacles adaptés, afin de créer un théâtre accessible à tous.


## ACCESSIBILITÉ & HANDICAP


→ 107 participants / 41h d'ateliers

La Scène nationale est particulièrement attentive à l'accueil des personnes en situation de handicap. Des dispositifs adaptés ont été mis en place dans ses lieux, accessibles aux personnes à mobilité réduite et en fauteuil roulant qui bénéficient d'un accueil personnalisé et prioritaire.

La saison dernière, la Scène nationale a noué des partenariats avec 16 structures du champ médico-social. Parmi elles : l'ITEP L'arbre à paroles à Bayonne, l'EHPAD A Noste la Gargale à Boucau, le Foyer d'accueil médicalisé Etxea - Fondation John Bost et le Foyer Saint-François-de-Paule à Anglet, le Centre de rééducation motrice Herauritz à Ustaritz, les Groupes d'Entraide Mutuelle Phoenix à Saint-Jean-de-Luz et Bizi Berria à Anglet...

Une attention particulière est portée aux spectateurs présentant un handicap sensoriel avec :

 l'accueil en 19/20 de deux spectacles en audiodescription (*Lewis versus Alice* et *Sous d'autres cieux*) à destination des publics malvoyants et aveugles. En partenariat avec Accès Culture, ces spectacles ont permis d'accueillir une dizaine de personnes malvoyantes, lesquelles avaient bénéficié au préalable d'une visite tactile du plateau afin de mieux appréhender l'espace scénique,

 l'accueil de spectacles surtitrés ou adaptés en langue des signes française (LSF) pour les spectateurs malentendants et sourds (*Zaldi urdina*). Ce travail est facilité grâce à la collaboration d'associations telles que Valentin Haüy (Pyrénées-Atlantiques, Bayonne), la Fraternelle des aveugles (Biarritz) et Des mains et des signes (Dax).

Par ailleurs, plus de vingt personnes ont participé au parcours déambulatoire *La culture sourde et l'histoire du théâtre*, présenté en bilingue français et LSF, en partenariat avec Accès Culture, le 24.11.19. Une seconde présentation a eu lieu le 25.11.19 en direction d'une trentaine d'élèves entendants et sourds de l'école des Arènes (Bayonne).

## PARTENARIATS AVEC DE NOMBREUSES STRUCTURES-RELAIS

→ 17 établissements partenaires

Maisons d'enfants à caractère social, centres sociaux, CCAS, associations d'insertion ou de prévention... Depuis plusieurs années, ces partenariats ont permis de tisser des liens étroits avec les usagers de manière à favoriser la découverte du spectacle vivant et le maintien du lien social.

À ce jour, 17 structures collaborent avec la Scène nationale. Parmi elles : Atherbea - Prévention spécialisée Bayonne, CCAS d'Hasparren et de Saint-Martin-de-Seignanx, Maison d'Enfants du Val d'Adour à Urt, centres sociaux de Bayonne et Boucau, Point Accueil Jour et ARSA à Bayonne,...



## CULTURE SANTÉ

→ 42 participants / 9h d'ateliers

La Scène nationale s'engage depuis de nombreuses années auprès de partenaires issus du champ sanitaire, notamment auprès des hôpitaux de jour psychiatrie adolescents (L'Odyssée) et adultes (CATTP Orok Bat) ainsi que le Service d'accompagnement médico-social à domicile (SAMSAD) du Centre hospitalier de la Côte Basque ou encore l'hôpital de jour psychiatrie adultes (Hegaldia) de la Clinique Amade. Ce sont donc une cinquantaine de patients qui assistent chaque année dans le cadre d'un parcours du spectateur à des représentations, des sorties de résidence, des bords de scène ou encore des rencontres augmentées.



## CULTURE JUSTICE

→ 35 participants / 4h d'ateliers

La Scène nationale, dans le cadre de ses missions de transmission à tous les publics et de sensibilisation au spectacle vivant, collabore chaque année avec le Service pénitentiaire d'insertion et de probation d'Anglet et la Maison d'arrêt de Bayonne. En 19/20, une dizaine de personnes condamnées en milieu ouvert ont assisté à 4 représentations, tandis que la Compagnie des Petits champs et le Quintette de cuivres de l'OSPB ont été invités à se produire à la Maison d'arrêt de Bayonne devant une quinzaine de détenus.

## CULTURE SENIORS

→ 57 participants

En plus de l'accueil au spectacle de résidents d'EHPAD, la Scène nationale s'attache à développer la présence artistique au sein même de certains de ces établissements par la programmation de petites formes. C'est dans ce contexte que le Quintette de cuivres de l'OSPB est allé jouer à l'EHPAD A Noste la Gargale du Boucau le 05.03.20.

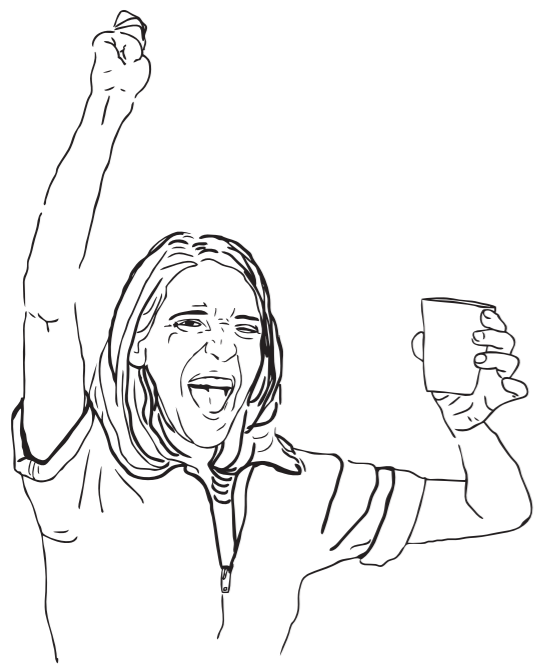
## SOLIDARITÉ

42 établissements partenaires

620 personnes touchées par nos actions

# 5<sup>e</sup> SCÈNE | PARTICIPATION

Vivre le spectacle autrement c'est aussi y participer. Nouveauté essentielle du nouveau projet de la Scène nationale, un programme d'actions spécifique est mis en œuvre pour tisser des liens autrement avec les habitants en les invitant à devenir des « spect-acteurs ». Devenir comédiens volontaires, participer à un chœur d'amateurs, à un atelier d'écriture, une classe de danse ou encore devenir hébergeur d'artistes... il existe de nombreuses façons de vivre une expérience singulière au plus près de la création artistique.



QUELQUES CHIFFRES :

**479 participants**  
**58h d'intervention**

## PROJETS PARTAGÉS

→ 107 participants / 41h d'ateliers



En 19/20, la Scène nationale a initié une démarche de projets partagés dont l'objectif est de rendre accessible le spectacle vivant en proposant aux spectateurs et aux habitants du territoire de participer à une aventure artistique inédite, à une création collective accompagnée par des artistes professionnels, sans avoir nécessairement une pratique du théâtre ou du chant.

En octobre 19, la Ville de Boucau a été au cœur d'une très belle aventure humaine, collective et artistique. Le spectacle déambulatoire *Safari intime* de la compagnie Opéra Pagaï, accueilli dans les rues de Boucau les 4 et 5 octobre 2019, a pu compter sur la mobilisation d'une soixantaine de personnes bénévoles. Ainsi, une quarantaine de comédiens volontaires se sont mêlés aux professionnels pour jouer des tranches de vie dans les maisons et jardins d'une vingtaine de Boucalais qui avaient accepté pour l'occasion d'ouvrir leur maison afin d'accueillir une scène du spectacle ou héberger des artistes.

Un peu plus tard dans la saison, le spectacle *Jingle* de la compagnie Sandrine Anglade accueillait sur scène un chœur mixte et intergénérationnel d'une vingtaine d'amateurs ainsi que le chœur de femmes Buhaminak. Ces personnes ont suivi une série d'ateliers autour du chant et de la voix avec la metteuse en scène Sandrine Anglade et la cheffe de chœur Marie Estève afin d'accompagner les artistes à la fin du spectacle et terminer celui-ci en feu d'artifice vocal ! Ce projet s'inscrit dans le cadre du compagnonnage avec la compagnie Sandrine Anglade, lequel permet d'imaginer des projets de territoire tels que la création du spectacle participatif *L'Étoffe de nos rêves* qui aura lieu en 20/21.



↑ Répétition du spectacle *Jingle* avec les participants au projet en présence de la metteuse en scène Sandrine Anglade

## LES GRANDES CLASSES

→ 42 participants / 9h de master class



Autour de la programmation danse, des ateliers sont organisés en direction des professionnels et des amateurs ayant une pratique avancée. Un rendez-vous pour découvrir le langage d'un chorégraphe et préparer ou prolonger l'expérience d'un spectacle.

En 19/20, une quarantaine de stagiaires ont suivi une ou plusieurs des Grandes classes proposées.

- Ballet Preljocaj - CCN Aix-en-Provence, danse contemporaine le 19.10.19,
- Compagnie BurnOut - Jann Gallois, danse contemporaine / hip-hop le 01.12.19,
- Emanuel Gat Dance, danse contemporaine le 26.01.20



↑ La Grande Classe du 1<sup>er</sup> décembre 2019 avec Amaury Réot, danseur de la Compagnie BurnOut de Jann Gallois

## LES TRAVERSÉES

→ 80 participants / 2 navettes transfrontalières

Les traversées sont une invitation à dépasser la frontière à la découverte de spectacles proposés à Bilbao, Pamplona ou San Sebastián.

En 19/20, 80 personnes ont découvert 2 spectacles proposés de l'autre côté de la frontière :

- *Gran Bolero* de Jesús Rubio Gamo le 19.10.19 à Donostia-San Sebastián,
- *Norma* de Mario Pontiggia avec l'Orchestre Symphonique de Navarre et le Choeur Lyrique AGAO le 09.02.20 à Pampelune.

## LES ATELIERS PARENT/ENFANT

→ 35 participants / 4h d'atelier

Autour des spectacles jeune public, parents et enfants sont invités, en duo, à prolonger la découverte d'un spectacle, du travail d'un artiste ou d'un univers artistique. Organisés les dimanches matin sur la scène de l'un des théâtres, ces rendez-vous constituent des moments privilégiés.

La saison dernière, une trentaine de parents et enfants ont donc eu le plaisir de rencontrer les artistes de deux compagnies afin de partager avec eux un temps de découverte et d'échange.

- 17.11.19 - Théâtre Quintaou, Anglet  
*Piletta ReMix* - Collectif Wow!  
Atelier autour du conte et de la radio
- 15.12.19 - Théâtre Michel Portal, Bayonne  
*Livère et Laughton* - Compagnie Entre les gouttes  
Atelier d'écriture avec Stéphane Jaubertie, auteur



↑ Atelier parent-enfant avec le Collectif Wow!, qui a donné lieu à la réalisation d'une histoire radiophonique collective « La Guerre des légumes », à écouter sur la web radio de la Scène nationale.

## LES RENCONTRES AUGMENTÉES

→ 192 participants / 592 écoutes

Rencontres radiophoniques enregistrées en public  
→ voir programme page suivante : web radio



# PROJETS PARTAGÉS COUP DE PROJECTEUR



## SAFARI INTIME BOUCAU

Le printemps 2019 a permis le lancement d'un projet participatif d'envergure en lien avec les habitants de la ville du Boucau et des alentours.

Pendant plusieurs mois, les artistes de la compagnie Opéra Pagaï ont sillonné la ville à la rencontre des habitants et à la découverte d'un nouveau terrain de jeu pour la création sur mesure d'un *Safari intime*. Ce spectacle déambulatoire découvre, par les portes et les fenêtres des maisons, sur les places ou au coin d'une rue, l'intimité détournée des habitants de la ville.

Ce projet a été avant tout l'occasion de rencontres avec les habitants, leur histoire et celle de leur ville. De ces échanges sont apparues des tranches de vie et nés des personnages qui ont été interprétés directement dans les maisons que les Boucalais ont accepté d'ouvrir. Aux nombreux comédiens professionnels de la compagnie Opéra Pagaï se sont mêlés plus de quarante amateurs volontaires âgés de 9 à 70 ans.

Logements partagés, ateliers de théâtres, semaines de résidence sur le terrain et moments de fête et de convivialité sont venus amplifier le partage de cette expérience génératrice de liens.



↑ Lancement du projet *Safari intime*. Rencontre avec la compagnie et échange avec les participants volontaires.



↑ Les spectateurs assistent au spectacle depuis la fenêtre des habitations.

## JINGLE BAYONNE

La création du spectacle *Jingle* de la compagnie Sandrine Anglade a fait appel à la participation des habitants volontaires pour composer un chœur amateur réunissant toutes les générations, chanteurs ou non !

À l'origine du projet de création, une série d'ateliers autour du chant et de la voix, intime et collective, a permis de faire émerger la parole. Ces mots rassemblés ont participé à la création de *Jingle* qui s'est faite à Bayonne, durant plusieurs jours de résidences, où artistes et habitants ont pu partager cette singulière expérience d'écriture et de création.

Sur scène, les voix des participants volontaires ont donné corps à ce spectacle de théâtre chanté. Ils sont montés sur le plateau du Théâtre Michel Portal, devant le public d'un soir de spectacle à la Scène nationale, pour chanter, chuchoter, parler et donner vie à l'idée que le chant est ce qui nous relie.

Ce projet s'est adressé à ceux qui n'ont pas l'occasion de chanter... et qui avaient besoin de se faire entendre.



↑ Atelier de chant choral et de théâtre avec la compagnie Sandrine Anglade et les participants volontaires de *Jingle*.



↑ Après plusieurs jours de répétition, les amateurs montent sur la scène du Théâtre Michel Portal de Bayonne et partagent la scène avec les artistes de la compagnie Sandrine Anglade.

La web radio de la Scène nationale du Sud-Aquitain propose des contenus inédits pour prolonger le temps du spectacle et approcher de plus près les démarches artistiques et thématiques abordées.

Lectures, créations radiophoniques, rencontres augmentées ou expériences en tous genres : certaines émissions sont enregistrées en public et animées par différents intervenants, journalistes, critiques ou universitaires ; d'autres offrent un nouvel espace d'expression où les artistes ont la parole pour créer des formats uniques. Des reportages recueillent et permettent de partager l'avis des spectateurs. Artistes, partenaires et auditeurs constitueront ainsi la mémoire de la Scène nationale.



## LES RENCONTRES AUGMENTÉES

QUELQUES CHIFFRES

**6 rencontres**  
**192 participants**  
**4 partenariats**  
**592 écoutes cumulées**

Les Rencontres augmentées constituent un cycle d'émissions radiophoniques ouvertes au public. En provoquant le croisement de différents artistes invités au cours de la saison, ces dialogues abordent des thématiques communes qui traversent leurs spectacles. Elles offrent de prolonger la rencontre avec un artiste, un auteur, une œuvre. Parfois, elles proposent également la rencontre entre des artistes invités et des artistes du territoire.

Au cours de la saison 19/20, six Rencontres Augmentées ont eu lieu chez quatre partenaires différents, à Bayonne et à Anglet, et ont permis la collaboration avec quatre spécialistes - animateurs.

- 06.11.19  
Rencontre entre Olivier Py et Stéphane Jaubertie  
→ L'adaptation des contes et l'adresse à l'enfance par le théâtre | animée par Marc Blanchet, essayiste et chroniqueur littéraire
- 20.11.19  
Rencontre avec Valère Novarina  
→ L'écriture contemporaine de Valère Novarina | animée par Pierre Vilar, maître de conférence à l'UPPA - Littérature française et Lettres modernes
- 04.02.20  
Rencontre avec Olivier Martin-Salvan, Alice Vannier, sa collaboratrice à la mise en scène, et Pascal Rigeade, directeur du Musée de la Création Franche  
→ L'Art brut | animée par Maxime Morel, enseignant en Histoire de l'art

- 11.02.20  
Rencontre avec Phia Ménard  
→ Autour des spectacles de Phia Ménard | animée par Marc Blanchet, essayiste et chroniqueur littéraire
- 20.02.19  
Rencontre entre Delphine Hecquet et Pascale Daniel-Lacombe  
→ Les Solitudes contemporaines | animée par Aurélie Armélini, médiatrice culturelle - Les Araignées philosophes
- 11.03.20  
Rencontre avec Daniel San Pedro  
→ L'adaptation de l'œuvre de Federico Garcia Lorca | animée par Marc Blanchet, essayiste et chroniqueur littéraire

Les Rencontres Augmentées sont à venir voir et à entendre en podcasts. Elles sont hébergées sur le site et la webradio de la Scène nationale.

## LES SPECTACLES & CRÉATIONS RADIOPHONIQUES

Au cours de la saison 19/20, trois créations radiophoniques étaient annoncées et prévues sur le mois de mars 2020, avant d'être annulées en raison du confinement. Daniel San Pedro, artiste compagnon de la Scène nationale, proposait de réaliser deux lectures musicales de ses spectacles *Yerma* et *Noces de sang*, supposées être enregistrées et partagées en podcast.

*Le Masque et la brume*, parodie radiophonique imaginée en collaboration avec le comédien et metteur en scène Jérôme Rouger, sera reportée sur la saison 20/21, sur les antennes de France bleu Pays Basque.

## LES MICROS LIBRES

Les Micros Libres donnent la parole au public. La radio est ici un instrument de découverte de l'art et d'éveil au spectacle vivant pour tous, notamment les plus jeunes. Ateliers, reportages, interviews, expériences radiophoniques sont proposés tout au long de la saison.

La saison 19/20 a donné lieu à 10 épisodes des Micros Libres permettant d'entendre les réalisations des « Petits Reporters » de l'option web radio du



↑ Marc Blanchet interrogeant Olivier Py et Stéphane Jaubertie lors de la Rencontre Augmentée du 6 novembre 2019, à la médiathèque de Bayonne

collège Albert Camus de Bayonne (voir p. 20), l'histoire collective réalisée par les participants de l'atelier parent-enfant avec le Collectif Wow! (voir p. 25), les paroles des anciens collectées par les élèves du collège Errobi de Cambo-les-Bains (voir p. 21).

Le dispositif des Micros Libres a aussi permis de donner la parole aux spectateurs pendant le confinement : les « Lettres à écouter » donnent à entendre les mots des spectateurs qui souhaitent raconter leur expérience suite à leur venue au spectacle.

QUELQUES CHIFFRES

**10 épisodes**  
**589 écoutes cumulées**  
**3 projets en direction de la jeunesse**

# INSCRIPTION DE LA SNSA DANS LES RÉSEAUX

régionaux, nationaux et transfrontaliers

La dimension territoriale du projet artistique et culturel de la Scène nationale a vocation à la faire rayonner. Outre les spécificités de la 5ème Scène déjà évoquées, ce rayonnement passe par les partenariats établis avec les structures du territoire, avec les réseaux de diffusion régionaux et nationaux, et par la prise en compte de l'échelon transfrontalier.

## PARTENARIATS AVEC LES STRUCTURES LABELLISÉES DU SPECTACLE VIVANT DU TERRITOIRE

**Avec le Centre Chorégraphique National Malandain Ballet Biarritz :** proposition de grandes classes ouvertes aux danseurs professionnels, dont ceux du Ballet Malandain, comme aux amateurs avancés du territoire. Le CCN a régulièrement ouvert ses studios pour accueillir les classes ou échauffements des danseurs des troupes invitées par la Scène nationale (Ballet Preljocaj, Cie Emanuel Gat...). Un rapprochement a été initié pour imaginer des programmations croisées entre la Scène nationale et le festival le Temps d'aimer dont le directeur artistique est Thierry Malandain, ou des collaborations autour des projets d'équipes artistiques accompagnées par les deux structures. Échanges croisés avec la ville de Biarritz et Biarritz Culture pour trouver une cohérence voire une communication commune aux programmations danse pour les saisons à venir.



**Avec l'Atabal, Scène de musiques actuelles de Biarritz :** au minimum deux concerts par saison sont présentés en collaboration avec l'Atabal. Ces concerts se déroulent indifféremment chez l'un ou l'autre des partenaires, les charges et les produits sont partagés à parts égales. En 19/20, les collaborations concernaient l'accueil de Catherine Ringer en novembre 2019 à la Halle d'Iraty, et celui du Supersonic de Thomas de Pourquery (concert annulé en raison du confinement en avril 2020). Par ailleurs les échanges sont réguliers entre les deux structures concernant non seulement les projets accueillis ou portés en commun mais aussi les programmations respectives de l'une et de l'autre, afin d'éviter les effets concurrentiels inutiles. Une collaboration qui sera amenée à se renforcer dans les saisons à venir.



**Avec Espaces pluriels, scène conventionnée danse de Pau :** échanges réguliers sur les programmations pour envisager des collaborations à venir autour d'artistes communs et mutualiser certains accueils.

**Avec les 7 autres Scènes nationales de la Région Nouvelle-Aquitaine (Aubusson, Poitiers, Niort, La Rochelle, Angoulême, Blanquefort/St-Médard, Brive/Tulle) :** mise en place d'échanges réguliers sur les problématiques communes et sur les programmations respectives. Amorce d'un projet collaboratif en diffusion et production autour d'une artiste chorégraphique de renommée internationale : Lia Rodrigues.

**Avec l'ensemble du réseau des Scènes nationales au niveau national :** la Scène nationale du Sud-Aquitain adhère à l'Association des Scènes Nationales (ASN), qui en 2019 comptait 70 scènes nationales membres sur un total de 74 scènes bénéficiant du label.

## PARTENARIATS AVEC LES STRUCTURES DE SOUTIEN À LA DIFFUSION

**Au niveau local : Institut Culturel Basque (ICB)**

L'ICB est toujours un fidèle soutien de la Scène nationale pour les accueils des spectacles d'expression et/ou de culture basque. Lors de la saison 19/20, son soutien s'est porté sur *Zaldi Urdina* (Compagnie Axut !) et *Burdina, Hierro, la saga du fer* (Beñat Achiary et Adriana Bilbao).



**Au niveau régional : Office Artistique de la Région Nouvelle-Aquitaine (OARA)**

Au-delà de son activité de mise en réseau et de soutien direct aux productions régionales, l'OARA intervient également en coréalisation sur un certain nombre de spectacles néo-aquitains accueillis en région (et hors région). En 2019/2020, l'OARA a ainsi soutenu la diffusion par la Scène nationale de : *Zaldi Urdina* (Compagnie Axut !), *Nos Solitudes* (Compagnie Magique circonstancielle), et s'était engagé également à soutenir les spectacles de Jérôme Rouger *Plaire* et *Pourquoi les poules préfèrent être élevées en batterie*. L'Office a maintenu son soutien malgré l'annulation de *Plaire* pour aider la Scène nationale à indemniser la compagnie et reportera son soutien pour la re-programmation de *Pourquoi les poules...* lors de la saison 21/22.

**Au niveau national : Office National de Diffusion Artistique (ONDA)**

Les aides de l'ONDA sont de diverses natures et touchent tantôt les transports internationaux ou des départements d'outre-mer vers la métropole (*Maloya* de Sergio Grondin), tantôt les tournées régionales d'une même production (*Romances inciertos* de Nino Laisné et François Chaignaud), tantôt l'audiodescription de pièces (*Sous d'autres cieux* de Maëlle Poesy). Par ailleurs l'ONDA intervient en soutien à la diffusion d'artistes accueillis avec plusieurs programmes au cours de la même saison, sous la forme de conventions : convention danse à partir de deux programmes différents (*Samsara* et *Quintette* de Jann Gallois), convention musique à partir de trois programmes différents, ce qui fut le cas pour l'accueil de Thomas de Pourquery avec le Red Star Orchestra (concert accueilli en novembre 2019), puis avec le Supersonic et enfin en trio hommage à Claude Nougaro. Ces deux derniers concerts ont dû être annulés en raison de la pandémie de Covid-19 mais l'ONDA a maintenu ses aides pour aider la Scène nationale à indemniser les équipes artistiques.

## COLLABORATION TRANSFRONTALIÈRES

**Les Traversées**

Ce dispositif permet aux spectateurs d'aller assister à des spectacles dans les théâtres partenaires de la Scène nationale, avec un bus affrété par la Scène nationale et un temps de découverte de la ville d'accueil. (voir p.25)



**Autres liens avec les Théâtres « de l'autre côté »**

Des rencontres informelles avec les directeurs des théâtres de Donostia, Bilbao et Barrakaldo ont eu lieu au cours de la saison pour envisager de futures collaborations.



### Pyrenart : accueil de deux journées professionnelles

Bien que la Scène nationale du Sud-Aquitain ne soit pas à proprement parler partenaire du projet Pyrenart porté par Occitanie en scène et un certain nombre de structures de part et d'autre de la chaîne pyrénéenne, elle est régulièrement associée à des réunions professionnelles liées à ce projet. La Scène nationale a ainsi elle-même accueilli deux journées professionnelles les 27 et 28 février 2020, lors desquelles ont eu lieu un salon d'artistes, le visionnage du spectacle *Burdina, Hierro, la saga du fer* de Beñat Achiary et Adriana Bilbao, et un débat rassemblant artistes et professionnels français et espagnols, occitans, basques et catalans, sur le thème « *D'ici et d'ailleurs, de la tradition à l'international* ». Intervenants : Denis Laborde [Ethnologue, directeur de l'Institut ARI, directeur de recherche au CNRS et directeur d'études à l'EHESS], Beñat Achiary [Musicien, chanteur], Jon Maya [Chorégraphe, directeur artistique de la compagnie Kukai Dantza], Maria Lladó [Institut Ramón Lull/Maria Lladó], Irene Larraza [Directrice de l'Institution Etxepare].



*Au total ce sont 77 professionnels qui ont participé à ces deux journées entre le Cinéma l'Atalante, le Théâtre Michel Portal de Bayonne et le Théâtre Quintaou d'Anglet.*

### | AUTRE RÉSEAU : LE COMITÉ NATIONAL DE LIAISON DES EPCC (CNLEPCC)

La SNSA adhère au CNLEPCC depuis la création de l'EPCC du Sud-Aquitain au 1er janvier 2019. Le Comité de liaison regroupe des EPCC intervenant dans tous les domaines culturels : spectacle vivant mais aussi patrimoine, bande dessinée, cinéma, livre, etc. C'est donc une approche trans-sectorielle qui est ici mise en œuvre, le point commun entre toutes les structures adhérentes étant d'être des établissements publics de coopération culturelle. Ce sont les problématiques transversales propres à ce statut qui sont mises en chantier régulièrement grâce à un noyau très actif d'une dizaine de structures. La Scène nationale du Sud-Aquitain a accueilli en juin 2019 l'Université d'été du CNLEPCC, à la Maison des associations de Bayonne (cf bilan en annexe).



### VERS UN NOUVEAU PROJET TRANSFRONTALIER ?

Une première réunion à Donostia en mars 2019 a permis de rassembler, à l'occasion de la dFeria, plusieurs scènes de tailles comparables souhaitant s'associer pour mettre en commun des moyens de production et de diffusion autour de projets artistiques partagés, et de porter ainsi un projet transfrontalier pouvant entrer dans le cadre d'un soutien européen. Les théâtres concernés, outre la Scène nationale du Sud-Aquitain, étaient : l'Archipel - Scène nationale de Perpignan, le Parvis - Scène nationale de Tarbes, le théâtre Arriaga de Bilbao, Bito Produccions (Théâtres de Salt / Gérone et festival Temporada Alta). La réunion a eu lieu en présence des chargés de mission transfrontalière d'Occitanie en Scène et de l'OARA. Dans l'attente de la sortie des nouveaux programmes européens, il n'a pas encore été donné suite à cette première rencontre. Par ailleurs, un changement de direction ayant eu lieu au Parvis, il conviendra de renouveler la rencontre pour imaginer et concrétiser un tel projet.

# COMMUNICATION

## | NOUVELLE IDENTITÉ

Avec l'arrivée d'une nouvelle direction, la Scène nationale du Sud-Aquitain a revu l'intégralité de son identité graphique en adéquation avec son nouveau projet.

Suite à un appel d'offre, l'agence Design by Sign s'est vu confier la conception de la nouvelle charte graphique de la Scène nationale et ses déclinaisons sur différents supports (logotype, affiches, programme saison, papeterie, dépliants, web design).

## | SIGN

Créée à Bruxelles en 1989, SIGN est une agence de communication graphique spécialisée dans le développement d'images de marque, la communication culturelle, l'édition de prestige, les périodiques et la communication institutionnelle, en utilisant à la fois les médias traditionnels ou numériques.

## | LE CONCEPT

Les quatre municipalités définissent le cadre, le territoire de jeu. Dans ce territoire ainsi marqué symboliquement va pouvoir se définir tout un système graphique.



## | LE LOGO

### • ( Scène nationale du Sud-Aquitain

La typographie Everett permet à l'entité logotypique de s'adapter facilement en une, deux, trois ou quatre lignes. La « griffe » est renouvelée à partir du précédent logo de l'établissement. Son design se veut minimaliste et épuré afin d'en assurer la pérennité.

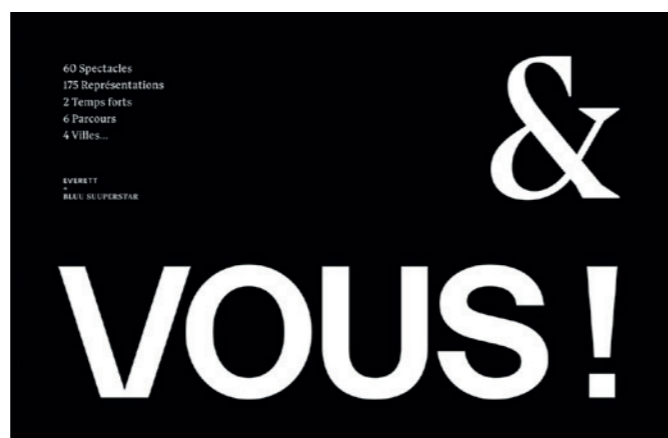
## | LES TYPOGRAPHIES

### • EVERETT

Cette typographie dite « à bâtons » est à la fois très lisible, intemporelle et puissante. Son dessin de lettre est particulier et dès lors très « personnalisant ». Le point de contact subtil entre les traits exprime la notion de rencontre.

### • TRY BLUU SUPERSTAR

Cette typographie dite « à empattements » présente une spécificité intéressante : les empattements sont constitués de diagonales dont la direction se rapproche de deux axes importants de la région, la côte Atlantique et la frontière espagnole.



↑ Billets et pochettes



↑ Programme saison 19/20



↑ Programme saison 19/20



↑ Programmes de salle



↑ Cartes d'adhésion



↑ Affiches saison 19/20



↑ Affiche spectacle

# COMMUNICATION | PAPIER

## IMPRIMÉS

L'équipe de communication de la Scène nationale assure la réalisation de l'ensemble de ses supports de communication imprimés dont certains sont présentés en images dans la page précédente :

### PROGRAMMES

- Programme saison (10 000 exemplaires)
- Programme en un coup d'œil (60 000 exemplaires)
- Programme tribu (10 000 exemplaires)
- Programme de salle (28 100 exemplaires)

### AFFICHAGE

- Affiches saison (40x60 / 120x176 / 320x240)
- Affiches spectacles (1 campagne par spectacle)

### SIGNALISATION

#### & AMÉNAGEMENTS DES LIEUX DE SPECTACLE

Banners, kakemonos et vitrophanie pour améliorer l'identification de la Scène nationale

### MATÉRIEL DE BILLETTERIE

Cartes d'adhésion, billets, ou encore outils de communication par l'objet sont également réalisés en interne, par l'équipe de la Scène nationale.

Tous ces travaux sont réalisés en lien avec des imprimeurs du territoire, parfois transfrontalier. En 19/20, les prestataires sont : les imprimeries Abéradère (Bayonne), et Varela (Errenteria), Pub Factory (Anglet).

## PRESSE

Dans le cadre de sa saison, la Scène nationale est soutenue par de nombreux médias partenaires qui assurent un important relai sur le territoire Pays Basque.

Si l'intérêt de la presse pour le lieu et sa programmation ne faiblit pas, il est en revanche de plus en plus difficile d'identifier des interlocuteurs spécialistes de l'objet culturel parmi la presse locale, qui privilégie davantage les annonces de spectacles à la rédaction de retours sur ces derniers.



**DAMIEN GODET** Il a pris les rênes de la Scène nationale de Bayonne en janvier et lance, aux côtés d'artistes complètes qui en seront le fil rouge, sa première saison. De Boucau à Saint-Jean-de-Luz, en passant par Anglet et Bayonne, plus de 60 spectacles et 175 représentations font la part belle aux langues d'ici et d'ailleurs. *Projet réalisé par «Scènes Poples»*

## « OCCUPER LE TERRAIN »

Les bonnes nouvelles pleuvent sur Bayonne : renommée de l'équipe Bayonnaise en Top 14 et nouveaux projets pour la Saison nationale, dont le pélicanier est élargi et qui se trouve transformé d'association en établissement public de coopération culturelle. Damien Godet en a pris la direction au début d'année, en plus chef de mission, les lieux administratifs du Festival d'Avignon.

**On parle plus de projets « participatifs » maintenant ?**  
Je préfère le mot « participatif » que « participatif », car il raconte la rencontre entre l'artiste et les amateurs, les habitants, les équipes. Cette saison va nous défier avec l'Opéra Pagai, et l'Opéra Pagai, et l'Opéra Pagai qui prouvent que c'est possible de travailler ensemble.

**Quelle est la relation aux artistes entamée « avant » la saison ?**  
L'idée est de nouer différentes formes de relations avec le public : de l'éducation artistique, d'accompagnement des publics, de rencontres avec des personnes impliquées dans la vie culturelle. Notre vœu est d'instaurer un rapport qui ne soit pas uniquement celui de la venue au spectacle, mais de créer des relations sur une durée plus longue avec une présence artistique dans la ville qui permette de susciter la curiosité des habitants. C'est le terrain autrement dit, celui de la parole, de la poésie, des images qui demeurent. Voilà l'esprit d'adhésion des artistes.

**Qui sont les artistes accompagnés ?**  
Sandrine Anglade et la compagnie des Petits Champs, avec lesquels il y a un rapport privilégié basé sur de vrais espaces, et une forme de liberté. La compagnie des Petits Champs est dirigée par Jean-Louis Lague, sociétaire de la Compagnie-Françoise qui est souvent venue ici à Bayonne, et Daniel San-Pedro, qui est basque et castillan, une double culture qui est une richesse. Ils présenteront trois formes très différentes, format des lectures, moment des ateliers. La musique a une place importante dans leur travail, comme dans celui de Sandrine Anglade. Elle aime les gens, fâché et agit très bien pour des projets partagés.

**On a aussi de nouvelles propositions artistiques d'ici à mai-60 spectacles, 175 représentations, dans les domaines de la programmation, parmi lesquelles la diversité des langues et des cultures, l'hybridation artistique, la mobilité des artistes sur le territoire, les accompagnages, les projets construits avec les habitants ou les amateurs, ou encore les partenariats avec des structures culturelles locales.**

**Les arts et les nouveaux espaces ?**  
Des rencontres en scène sont en compagnie toute la saison : Sandrine Anglade, dans les domaines de chant lyrique et de théâtre, et de Daniel San Pedro / Compagnie-Françoise, directeur de la Compagnie-Françoise pour le théâtre, avec des spectacles, petites formes, projets partagés avec habitants ou amateurs. Des rencontres avec des compagnies invitées présentent plusieurs spectacles durant la saison, et c'est à nous une nouveauté très intéressante, qui nous permet de créer des liens et de créer des liens et de créer des liens.

**Une attention est portée aux compagnies basées en Nouvelle-Aquitaine ou plus localement au Pays Basque, avec Ximón Fuchs et la compagnie Anax pour deux pièces en euskara. Lisé Hervio est en route avec deux pièces de théâtre basque. Pascal Dussan-Lacoste avec deux pièces de théâtre basque. Les artistes sont invités à venir à Bayonne, à la suite de la saison, et ce n'est pas un hasard si les spectacles les uns à la suite des autres, mais donne à lire des textes indémorables. Je me projette dans les années à venir, tout en gardant à l'esprit que les « créations » se sont appropriées par elles-mêmes, leur donner un nouveau souffle, et puis de les transmettre.**

48 | L'Espresso | 20 septembre 2018

## Culture | Kultura

### LA SCÈNE NATIONALE DU SUD-AQUITAINE EN PLEINE MÉTAMORPHOSE

La saison 2019 / 2020 de la Scène nationale a été dévoilée par son nouveau directeur, Damien Godet. Enthousiasmant !



Damien Godet, le nouveau directeur, présente la saison culturelle 2019 / 2020.

**UN NOUVEAU OUTIL PUBLIC** Depuis le 1<sup>er</sup> janvier, la Scène nationale du Sud-Aquitain n'est plus une structure associative mais un établissement public de coopération culturelle (EPCC). « Une volonté claire de structurer dans la durée », selon le président du nouveau conseil d'administration, Jean-Henri Echegaray. Aux côtés de Titia, la Région Nouvelle-Aquitaine, les villes de Bayonne, Anglet, Boucau et Saint-Jean-de-Luz ont accepté que les subventions attribuées demeurent des contributions obligatoires.

À la suite de Dominique Bruno-Godet, Damien Godet a été nommé pour diriger la nouvelle structure, dotée de 22 personnes et trois millions d'euros.

Originaire des Deux-Sèvres, titulaire d'un CAPES de lettres et d'un DESS administration de la musique et du spectacle vivant, le quadragénaire est déjà passé par deux scènes nationales (de Thiers à Cherbourg et de la Scène nationale de Bayonne) et le festival d'Avignon dont il était administrateur depuis 2014.

**Administrateur du festival d'Avignon jusqu'en 2018, Damien Godet est le directeur de la Scène nationale du Sud-Aquitain nouvelle formule depuis janvier.**

**2. Soixante spectacles multilingues et polymorphes** Trait commun des 60 spectacles proposés : la diversité des langues (une quinzaine) des cultures et des disciplines qui se croisent sur les scènes. Le théâtre filant avec la danse, les arts plastiques, la musique, le chant... Deux pièces en euskara, avec ou sans sous-titres, sont à l'honneur : « Zalditrenda » de Ximón Fuchs, du 15 au 19 octobre, et « Burdina, hierro, la saga du fer » du 27 février à Bayonne et à la danse flamenco Adriana Bilbao et le chanteur Beñat Achary.

Six parcours sont proposés aux spectateurs, suggestions non contraignantes de spectacles qui se font écho autour de thèmes : « Ultra modernes solidaires », « Dialogues avec un auteur », « La voix, intime et collective », « Arts plastiques en scène », « Réviser les classiques » et « Mêlez vos langues ». Deux temps forts également : « Autour du conte » du 6 au 16 novembre, avec, entre autres, l'opérette pour enfants « L'amour vainqueur » mise en scène par Olivier Py, du 17 au 27 mars, place aux « Absurdistes préférés » avec le comédien Jérôme Rouget et son troupe qui présentera son « Abécédaire de la séduction », animera la parole et « Le Musée et la bible » « expliquera » pourquoi les poules préfèrent être élevées en batterie à Anglet, Bayonne et Saint-Jean-de-Luz.

À noter aussi sur les tablettes : « Lewis versus Alice » créé par Michaël Makhlouf et joué à Anglet, Bayonne et Saint-Jean-de-Luz, et la création d'Andrèu par la compagnie des Petits Champs (13 et 14 mars à Bayonne), un concert théâtral inspiré de Garcia Lorca avec Carmita Jordana.

**3. Une webardo et des adhésions** Pour donner « plus de matière »

Programme saison conventionnelle 19 / 20 septembre 20 heures au Théâtre de Bayonne. E-mail : billetterie@scenenationale.fr Billetterie ouverte le 2 septembre.

Programme saison conventionnelle 19 / 20 septembre 20 heures au Théâtre de Bayonne. E-mail : billetterie@scenenationale.fr Billetterie ouverte le 2 septembre.

L'arrivée d'un nouveau directeur et la mise en place d'un nouveau projet auront suscité un intérêt particulier.



De la même façon, les projets de territoire impliquant la participation des habitants ont bénéficié d'une belle retombée médiatique.

## « Safari intime » avec et chez des vrais gens

SCÈNE NATIONALE DU SUD-AQUITAINE Les 4 et 5 octobre, l'Opéra Pagai propose une balade de fenêtre en jardin, à Boucau, pour observer des scènes de la vie quotidienne



Le 13 septembre, le metteur en scène Cyril Jaubert a réuni les 40 comédiens volontaires qui se mêleront à 30 professionnels, dans le spectacle d'ambulateur conçu à Boucau.

**Déjà conçu dans trente villes** L'Opéra Pagai n'est pas à son coup d'essai puisque des ateliers ont déjà été créés dans le quartier Saint-Michel à Bordeaux, à Calais, Aurillac, Rennes, Caen, Tours, Tournon, Gand et Louvain en Belgique... Trente villes avec le même dosage entre comédiens « volontaires », professionnels et habitants priant les uns les autres pour les représentations.

« C'est une récréation à chaque fois, reprend Cyril Jaubert. À Boucau, nous avons trouvé des gens particulièrement ouverts. Cela tient sans doute à son passé ouvrier et soldate. Chaque ville a ses spécificités sociales et culturelles et un point de vue différent. Dans les communes du Sud-Est, les gens sont très présents dans l'espace public, vivent au pas de leur porte, mais dès qu'on entre chez eux, cela devient plus difficile. Ils ont du mal à prélever leur maison. C'est différent dans le Nord et en Belgique, où il y a moins de lumière et où les fenêtres sont plus grandes pour la laisser passer, sans rien voir. On se cache beaucoup moins. En Bretagne aussi, l'accueil est très favorable. On vous fait entrer et on vous suit un verre dans le salon, avant de vous demander ce que vous voulez... »

Le metteur en scène et ses comédiennes ont donc fait du porte à porte à Boucau, pour trouver les décors aux 27 scènes imaginées. Par un groupe de 20, les spectateurs au riant, au préalable, suivi une mini-conférence sur cette drôle d'espèce qu'est l'humain, avant de découvrir le film de la vie de la ville. Le point de vue est différent. Dans les communes du Sud-Est, les gens sont très

« Nous ne touchons à rien dans les maisons », précise Cyril Jaubert. « Des retraités jouent dans un intérieur retiré. Des enfants interpellent des enfants. Je veux qu'on s'écoute ». « Abonnés à la Scène nationale, Christine s'est aussi laissée tenter par l'écriture et arrive d'Anglet, elle trouve que ce genre de projet, participatif et citoyen, colle bien à la ville... Les 4 années suivantes, alors que le rickshaw de la nuit est tombé, participent aussi à la magie de ce spectacle singulier, d'invention heure et demie, qui vise à mettre en scène « des êtres humains tous jours touchants » pour « toucher les gens ».

« Safari intime » par l'Opéra Pagai, le vendredi 4 et samedi 5 octobre, à partir de 19 h 30, Boucau. Entrée de 10 à 20 euros. Billetterie : www.scenenationale.fr Tel. 05 59 59 07 22.

# La Scène nationale fait sa rentrée !

Présente sur les scènes de Boucau, Bayonne, Anglet et Saint-Jean-de-Luz, la Scène nationale du Sud-Aquitain entame sa rentrée les 2 et 3 octobre prochain sur la scène du théâtre Michel Portal de Bayonne avec la pièce « Un Instant » de Jean Bellorini. Ce spectacle est le prélude d'une saison riche en nouveautés que nous présente le nouveau directeur de la scène nationale, Damien Godet.

C'est votre première saison en tant que directeur de la scène nationale. Qu'est-ce qui vous a amené à la diriger ?

J'ai postulé quand le poste a été publié au mois de février de l'année dernière. J'étais dans une période où j'avais envie d'évoluer dans mes fonctions et où j'avais envie de me rapprocher d'un lieu, d'un théâtre. J'étais administrateur au festival d'Avignon. Cela a été une expérience fort intéressante mais je voulais pouvoir travailler sur un territoire, en l'occurrence avec une identité culturelle forte. Il y avait aussi un certain nombre d'éléments qui faisaient que mon profil pouvait correspondre aux attentes. Il était question de la création d'un établissement public de coopération culturelle - ce fameux EPCC qui est né le 1er janvier dernier. J'avais participé à la mise en place de celui du théâtre de l'Archipel, scène nationale de Perpignan. J'y avais vécu aussi



Damien Godet. © Scène nationale

une expérience transfrontalière. Et puis il y avait cette situation un peu particulière du multi-sites avec les quatre villes dans lesquelles la scène nationale déploie ses activités. J'avais l'habitude de gérer cela au festival d'Avignon où on est dans une configuration totalement multi-sites. C'est aussi une situation que j'avais pu connaître au Trident, la scène nationale de Cherbourg qui était sur trois lieux. Il y avait un ensemble d'éléments qui concordaient et qui ont fait que c'était le bon moment pour moi. J'avais également cette envie de mettre en œuvre un projet artistique et culturel, d'établir un projet qui remette les artistes à son cœur...

Quelles sont les nouveautés que vous annoncez pour cette année ? J'ai souhaité mettre en place une programmation qui soit en écho au projet artistique et culturel qui a été développé autour des langues et de leur diversité. Il y a différentes langues qui sont naturellement présentes sur le territoire du Pays Basque. Et puis, en tant que lieu de passage, le Pays

Basque a vu des langues passer voire, pour certaines s'installer. C'est assez marqué dans l'histoire. Le Pays Basque est géographiquement un territoire de passage et donc de brassage des langues et des cultures. C'est cette diversité que je voulais donner à entendre et faire résonner sur les plateaux de la scène nationale. En écho à cette diversité culturelle, je souhaitais que l'on trouve des formes de spectacles qui elles-mêmes soient très variées, de manière à ce que se rencontrent les disciplines et les arts. Il y aura beaucoup de spectacles qui feront se rencontrer la musique et le théâtre, ou le chant et le théâtre, la musique et la danse, les arts plastiques et la danse... Cette rencontre entre les arts sera au cœur du projet. On pourra avoir l'impression qu'il y aura moins de concerts que dans

la programmation qui s'était faite précédemment - en soi, ce n'est pas totalement faux - mais il y aura au moins autant de musique parce qu'elle sera très présente dans les pièces de théâtre ou dans la danse.

Cela aura donc une influence sur la programmation ?

Cela a un peu modifié la coloration de la programmation qui va donner à entendre des artistes qui avaient peut-être moins l'habitude d'être présents sur la scène nationale jusqu'à présent. Il y aura un travail en direction des équipes artistiques que nous allons essayer de renforcer, c'est-à-dire que nous irons plus loin sur l'accompagnement, sur les accueils en résidence, les coproductions. Nous essaierons de les structurer différemment et d'y mettre un peu

plus de financement pour mieux accompagner la naissance de projets artistiques. Et puis nous allons décliner ces projets au travers d'un certain nombre d'actions en direction des publics. C'est l'autre grand volet avec tout ce que nous avons mis sous l'intitulé de la « cinquième scène ». C'est un intitulé que nous avons choisi un peu par provocation en nous disant qu'il y a déjà quatre villes, et que nous allions rajouter un cinquième niveau avec la circulation entre ces quatre villes. Cette circulation ne doit pas être seulement celle des publics qui naturellement vont d'un lieu à l'autre, mais aussi une circulation des artistes. Comment faire en sorte que les artistes soient présents tout au long de la saison ou alors soient davantage présents avec différents projets. Cela permet aussi aux spectateurs de se familiariser avec des équipes artistiques en les retrouvant dans l'année sur différentes facettes de leur projet. Ce sont ces équipes artistiques qui sont les moteurs de notre projet.

Comment s'y retrouver dans une offre qui s'annonce foisonnante ? Nous avons mis en place six parcours proposés aux spectateurs. Ce sont des parcours thématiques qui permettent de se créer un cheminement tout au long de la saison au travers des spectacles qui peuvent se faire écho ou avoir du sens. On a par exemple une thématique que nous avons appelée « Ultramoderne solitude ». C'est un ensemble de spectacles qui traitent de la thématique de la solitude dans le monde contemporain. Nous avons aussi un parcours sur la voix. La voix va être beaucoup questionnée dans les spectacles de la saison, dans ce qu'elle a d'intime mais aussi de collectif parce qu'elle nous relie aux autres. Nous avons donc fait des suggestions de « parcours » aux spectateurs sans qu'il y ait quelque chose de coercitif au niveau de la billetterie. Ce n'est pas lié à des abonnements particuliers.

Vous prévoyez également deux temps forts lors de cette saison. Quels seront-ils ? Il y aura en effet deux temps forts au cours de la saison. Un premier

autour du conte avec des spectacles qui utilisent comme matière première, le conte, sous toute ses dimensions. Cela peut-être le conte initiatique, le conte érotique, etc. Ce thème aborde la question de comment des créateurs peuvent se saisir de cette matière première pour la mettre en scène et finalement produire des spectacles de natures très différentes. Nous aurons ainsi le spectacle d'Olivier Py, « L'Amour vainqueur », qui est une forme d'opérette tirée d'un conte de Grimm, le spectacle Zyriab par la compagnie des Petits Champs, qui est un conte arabo-andalou avec un musicien au plateau et deux conteurs, Piletta Remix qui est un spectacle qui s'adresse au jeune public et qui est une forme de conte initiatique sous la forme d'une émission radiophonique - les spectateurs ont un casque sur les oreilles pour écouter... C'est un ensemble de formes différentes d'adaptations des contes. C'est quelque chose qui me semblait intéressant parce que l'on peut y retrouver des légendes, des mythes, des ensembles qui sont fondateurs dans les cultures du monde. L'autre temps fort aura lieu au printemps, au mois de mars et portera sur l'absurde. Il s'appellera « Absurdité protéiforme ». Là, nous essaierons de réhabiliter une réflexion joyeuse sur le monde, qui soit à la fois philosophique, métaphysique si on veut mais en même temps décalée et joyeuse par le biais de l'absurdité. Il y aura des spectacles de nature très différente. Il y aura un spectacle qui va nous parler de la séduction : « Plaire » de Jérôme Rouger qui est un abécédaire de la séduction, comment par le langage on peut séduire que ça soit dans la séduction amoureuse ou dans le discours politique. Jérôme Rouger sera aussi présent avec une conférence absurde sur « Pourquoi les poules préfèrent être élevées en batterie ? » qui est un spectacle totalement burlesque et décalé sous forme de conférence. Nous aurons un spectacle parodique d'une émission de critique de théâtre de France Inter bien connue et que nous avons appelé « Le masque et la brume » où des vrais et des faux critiques viendront parler des spectacles qui auront été montrés dans ce temps fort sur l'absurde.

Le développement des relations presse à l'échelle régionale et nationale constitue un enjeu, notamment via la presse culturelle spécialisée. Il permettra d'accompagner les productions soutenues par la Scène nationale, notamment celles des artistes de la région, et d'améliorer la notoriété de l'établissement.

## VOUS ALLEZ AIMER

### « L'Amour vainqueur » d'Olivier Py

Au théâtre de Bayonne du 6 au 8 novembre Dans le cadre du temps fort « Autour du conte » programmé par la Scène nationale du Sud-Aquitain du 6 au 16 novembre, le directeur du festival d'Avignon, Olivier Py, présentera « L'Amour vainqueur » jeudi, vendredi et samedi à 20 h 30 au théâtre de Bayonne. Accessible dès 9 ans, cette opérette à cinq personnages est inspirée d'un conte des frères Grimm (Tél. 05 59 59 07 27). Demain, à 18 h 15, à la médiathèque de Bayonne, le metteur en scène dialoguera avec l'auteur Stéphane Jaubert sur l'adaptation des contes et l'adresse à l'enfance par le théâtre. Entrée libre.



Le directeur du festival d'Avignon est présent cette semaine à Bayonne. PHOTO BORIS HORVAT

## PARTENAIRES MÉDIAS



PHIA MÉNARD Chorégraphe de la glace, du vent, de l'eau, elle est l'invitée de la scène nationale du Sud-Aquitain, qui lui consacre un focus autour de trois pièces. De L'Après-midi d'un foehn à Saison sèche, c'est toute la puissance de sa danse de l'instable et de la métamorphose qui se révèle. Propos recueillis par Stéphanie Pichon

## ENTRÉE EN MATIÈRES

La scène nationale du Sud-Aquitain vous invite à montrer trois de vos pièces, L'Après-midi d'un foehn, Vortex et Saison sèche. Qui a eu l'envie de ce panorama ?

Ce sont eux ! On n'a jamais joué dans la région, ou très rarement, la direction voulait présenter plusieurs pièces du répertoire, et ils ont choisi Vortex et L'Après-midi d'un foehn, créés en 2011, et Saison sèche, créée à Avignon en 2018, soit deux extrêmes.

Toutes ces pièces sont reliées par un travail de la matière : l'air, le vent, le plastique, pour les deux premières. L'eau et la vapeur pour Saison sèche. Y a-t-il eu une évolution dans le rapport à ces éléments ?

La question de la matière est une de mes bases de recherche, elle me ramène sans cesse à l'idée de notre propre transformation, et celle d'un bagage commun avec le spectateur qui a son propre rapport aux éléments. Quant à ce qui a évolué entre ces pièces, ce serait le regard sur la question de l'identité. Je suis passée de la recherche d'une identité à la violence faite à certaines identités, comme celle faite aux femmes dans Saison sèche. Qu'est-ce qui fait qu'aujourd'hui il y a autant de féminicides, de non-dits, de femmes qui cachent la violence qui leur est faite ? J'arrive à ramener ces questions sur la plateau par la matière, sans les rendre didactiques.

Les deux premières pièces sont des soli, Saison sèche joue avec un groupe de sept femmes au plateau... Qu'est-ce que cela change ?

Le nombre d'interprètes pose la question de : à quel endroit on souhaite toucher ? Quand j'écris un solo, je convoque l'individu en un à un avec l'acteur. Quand j'invite un groupe de femmes, c'est la totalité des femmes qui sont sur scène. On sort d'une situation ultra-individuelle pour passer au collectif. Là, au plateau, c'est un groupe réel qui se distingue comme étant une entité homogène. Et la force du groupe nous tient comme sujet.

Vos pièces se définissent comme des installations/performances, avec une portée très plastique. Qu'est-ce que vous cherchez dans cet entre-deux ?

Il n'y a aucune manigance ou calcul là-dedans ! Pour moi, la question est : à quel endroit le théâtre me parle ? Et il me parle lorsqu'il n'est pas seulement déclaratif, mais qu'il me permet d'arriver à me sentir. Le théâtre est le dernier endroit du direct, où on fait confiance au spectateur, à ce qu'il ressent. Il faut qu'il vive le spectacle. Très souvent, j'ai besoin du frisson, qui n'est pas intellectuel, mais une sensation de la chair. Je travaille à ce rapport-là. Proposer un espace, qui soit aussi bien pictural que performatif, résulte d'une réflexion sur l'immersion du spectateur, qui est très bien dite dans Le Théâtre et son Double d'Antonin Artaud. Il faut qu'il y ait un mystère, qu'on amène le spectateur à se perdre, qu'on lui offre la possibilité d'être dépassé.

L'Après-midi d'un foehn s'adresse au jeune public. Cela change-t-il cette expérience de réception ?

Dans l'enfance, il y a une liberté incroyable de réception, de non-calcul. Le spectateur adulte a déjà du vécu, il a peur d'être déçu. Le spectateur enfant n'est pas dans cette relation-là. Souvent on le kidnape, on lui dit : « Tu vas aller voir un spectacle, tu vas te taire et tu vas regarder ! » Lui est de bonne volonté, il ne se rebelle pas. Et il a cette grande capacité à faire une partie du chemin.

L'Après-midi d'un foehn.

Cie Non Nova, dès 4 ans, mardi 11 février, 20h30, et mercredi 12 février, 15h, Théâtre Quintau, Anglet (64).

Vortex, Cie Non Nova,

du mercredi 12 au jeudi 14 février, 20h30, Théâtre Quintau, Anglet (64).

Saison sèche, Cie Non Nova,

du jeudi 20 au vendredi 21, 20h30, Théâtre Quintau, Anglet (64). [www.scenationale.fr](http://www.scenationale.fr)

# COMMUNICATION NUMÉRIQUE

En 19/20, la Scène nationale a fourni un effort particulier en faveur de ses outils de communication numérique. Outre la mise en place de la web radio, son site internet a été entièrement rénové, et ses réseaux sociaux ont été développés, notamment par la création d'une page instagram.

En plus du renouvellement de la charte graphique en adéquation avec la nouvelle identité de la Scène nationale, l'utilisation des plateformes web se veut plus interactive, en vue d'attirer et de fidéliser un public plus large et plus jeune.



## NEWSLETTER

13 lettres d'information envoyées aux spectateurs au cours de la saison 19/20

6700 destinataires par lettre dont 1763 abonnés supplémentaires au cours de la saison 19/20

## LES RÉSEAUX SOCIAUX

### • FACEBOOK

QUELQUES CHIFFRES

**3 225 abonnés**  
**dont 1859 nouveaux abonnés**  
**sur la saison 19/20**

Aujourd'hui, la page facebook suit les tendances actuelles en proposant régulièrement du contenu photos et vidéos sur l'actualité des artistes et des spectacles de la saison. S'y abonner permet de rester informé des différents rendez-vous proposés.

Les villes les plus représentées dans « les personnes touchées » sont Bayonne, Paris puis Anglet (données facebook). Les villes de Saint-Jean-de-Luz et Boucau représentent une audience à développer.

### • INSTAGRAM

QUELQUES CHIFFRES

**1095 abonnés**  
**54 publications**

La page Instagram a été créée au début de la saison 19/20. Elle permet de toucher un public plus jeune. En effet, la tranche des 18-34 ans y est la plus représentée, alors que sur Facebook les 35-54 ans sont majoritaires.



## UN NOUVEAU SITE INTERNET

QUELQUES CHIFFRES

**32 320 visiteurs**  
**15% de visiteurs supplémentaires**

La Scène nationale a procédé à la refonte totale de son site internet avec une toute nouvelle plateforme mise en ligne début septembre 2019. Elle améliore l'expérience du spectateur avec notamment l'intégration d'un système d'adhésion en ligne. La création du nouveau site est confiée à la société Novaldi (Bidart) et la billetterie en ligne à la société Alcion (Paris).

On observe une hausse générale de fréquentation du site internet de 15%, en comparaison à la saison précédente, avec un pic à 1181 visiteurs le jour de l'ouverture de la billetterie en ligne.

AUDIENCE :

- Majorité de femmes (67%)
- Tranche d'âge dominante 25-34 ans (26%)
- Villes les plus représentées : Bayonne (14%), Anglet (11%), Bordeaux (11%), Paris (11%)  
Faible représentation de Saint-Jean-de-Luz (1,24% - soit 386 utilisateurs) et Boucau (0,49% - soit 153 utilisateurs)
- L'acquisition provient essentiellement du référencement naturel (moteurs de recherche - 49%) et très peu des réseaux sociaux (3%)

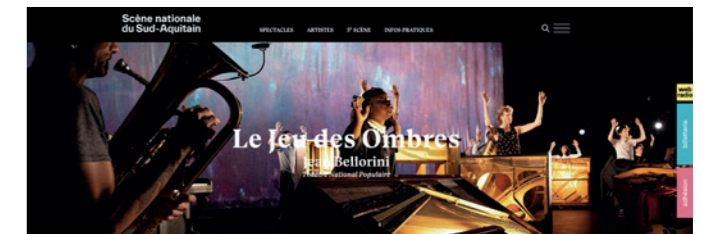
## WEB RADIO

La web radio fait partie des grandes nouveautés de la saison avec la possibilité d'accéder aux différents programmes proposés sur les plateformes de podcasts accessibles sur ordinateur ou sur smartphone.

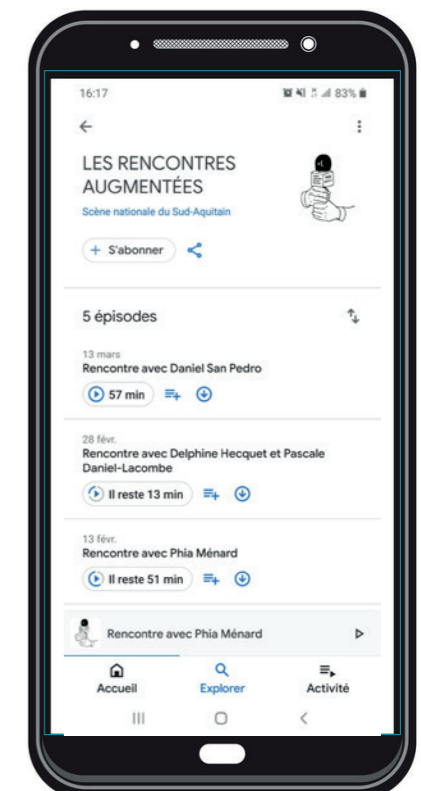
Le site de la Scène nationale héberge également tous les contenus de la web radio.



Parcourez la saison



Le Jeu des Ombres  
Jean Bellorini  
Théâtre National Populaire



# COVID-19 IMPACT

UNE CRISE  
SANITAIRE  
INÉDITE...

3 402 billets annulés  
suite à la crise sanitaire

23  
SPECTACLES  
ANNULÉS ET/OU  
REPORTÉS

soit 55  
REPRÉSENTATIONS

LES SPECTATEURS  
ONT FAIT DON DE  
38 427€  
DE BILLETS

16

ACTIONS  
DE LA 5<sup>e</sup> SCÈNE  
ANNULÉES ET/OU  
REPORTÉES

## 5<sup>e</sup> SCÈNE

RENDEZ-VOUS N'AYANT PU AVOIR LIEU

### Participation :

La Grande Classe de Rocío Molina, flamenco (4h),  
L'Atelier parent/enfant autour de *Swing Museum*,  
Héla Fattoumi et Eric Lamoureux -  
CCN de Bourgogne- Franche-Comté (2h),  
La Traversée à Bilbao pour le spectacle *Outwitting  
the Devil* de Akram Khan Company

### Solidarité

L'audiodescription du spectacle *Les Idoles*  
de Christophe Honoré, le 16.04.20 (3h)

### Jeunesse : Les Jumelages

école Charles Malégarie / Bayonne (20h)  
lycée Paul Bert / Bayonne (12h)

### Jeunesse : Les Itinéraires

école Charles Malégarie / Bayonne (16,5h)  
collège Marracq / Bayonne (4h)  
collège Estitxu Robles / Bayonne dont (22h)  
collège Errobi / Cambo-les-bains (2h)  
lycée Cantau / Anglet (4h)  
lycée Saint-Thomas d'Aquin / Saint-Jean-de-Luz (4h)  
lycée Malraux / Biarritz 26 élèves (12h)  
maison d'enfants du Val-d'Adour / Urt (16h)  
espace socio-culturel municipal / Bayonne (20h)

2 résidences reportées  
du fait de la crise  
sanitaire

### POUR PRÉSERVER LE LIEN AVEC LES SPECTATEURS

En s'appuyant sur ses outils de communication numérique, la Scène nationale a cherché à maintenir le lien avec les spectateurs durant la période de confinement avec notamment des visionnages partagés de spectacles de la saison 19/20 (*Concours Européen de la Chanson Philosophique, Romances inciertos, Lewis VS Alice...*), et la création de dispositifs radiophoniques donnant la parole aussi bien aux artistes (Lazare Herson-Macarel, Daniel San Pedro...) qu'aux spectateurs privés de spectacle (« Lettres à écouter »).

# SCÈNE NATIONALE

La Scène nationale du Sud-Aquitain fait partie du réseau des 76 scènes nationales réparties sur le territoire métropolitain et outremerin, dont les missions sont définies par le Ministère de la Culture.



Les Scènes nationales sont missionnées pour embrasser l'ensemble du champ du spectacle vivant : théâtre, danse, cirque, etc. Les différentes formes esthétiques, les rapports au public, les expérimentations, le cinéma d'auteur, la création en arts plastiques, la culture scientifique, constituent le champ artistique à partir duquel ces établissements construisent leur programmation, combinant le plus souvent saison et temps forts festivaliers.

www.scenes-nationales.fr

## L'ÉQUIPE (AU 1<sup>ER</sup> JANVIER 2021)

Damien Godet  
Directeur

Céline Fourçans  
Assistante de  
direction

ADMINISTRATION  
PRODUCTION  
BILLETTERIE

Jean Lefebvre  
Administrateur

Sylvie Weber  
Secrétaire  
administrative

Marie-Hélène Dulac  
Responsable  
administrative et  
financière

Christel Chemy  
Gestionnaire de paie  
et des ressources  
humaines

Mélina Dufourg  
Comptable,  
Agent de billetterie

Emilie Henriot  
Révisseuse  
d'avances et  
de recettes et  
comptabilité  
(remplacement  
congé maternité)

Antton Buruoa  
Administrateur de  
production,  
conseiller à  
la programmation

Corinne Ducasse  
Responsable  
de l'accueil  
des artistes et  
de la logistique

Caroline Rouet  
Agent d'accueil et  
logistique

Isabelle  
Goyhénèche  
Chargée d'accueil  
et de billetterie

Véronique Duffard  
Agent d'accueil et  
de billetterie

SECRETARIAT  
GÉNÉRAL

Mathieu Vivier  
Secrétaire général

Carine Chazelle  
Responsable des  
relations avec  
les publics,  
conseillère à  
la programmation  
jeune public

Véronique Elissalde  
Chargée des  
relations  
avec les publics

Moriana  
Ihardoy-Zarco  
Chargée de  
communication

Lina Mauget  
Attachée aux  
relations avec  
les publics et à  
la communication

TECHNIQUE  
Richard Fano  
Directeur technique

Robert Fugier  
Régisseur principal

Éric Lalanne  
Régisseur principal

Gilles Muller  
Régisseur plateau

Tristan Fayard  
Régisseur lumière

Nicolas Dupérou  
Régisseur son et  
vidéo

Nerea Aguirre  
Ancizar  
Agent polyvalent

## LES PARTENAIRES

### POUR LA RÉALISATION DE SES MISSIONS

L'Établissement Public de Coopération Culturelle du Sud-Aquitain reçoit les contributions du Ministère de la Culture / Direction Régionale des Affaires Culturelles Nouvelle-Aquitaine, de la Région Nouvelle-Aquitaine, du Département des Pyrénées-Atlantiques et des Villes de Bayonne, Anglet, Boucau et Saint-Jean-de-Luz.



### AVEC LE SOUTIEN DE



## LES PARTENAIRES MÉDIAS

Remerciements aux médias qui font écho de l'actualité de la Scène nationale



L'équipe permanente de la Scène nationale s'agrandit régulièrement de personnels d'accueil et de nombreux techniciens et artistes relevant du régime spécifique des intermittents du spectacle.



[scenenationale.fr](http://scenenationale.fr)